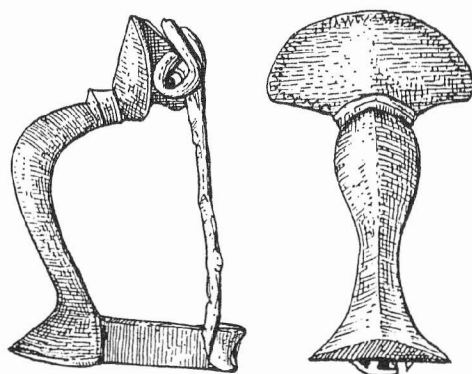


ARCHEOLOGICKÝ ÚSTAV AKADEMIE VĚD ČESKÉ REPUBLIKY  
V BRNĚ

**PŘEHLED VÝZKUMŮ**  
**39 (1995-1996)**

ISSN 1211-7250  
ISBN 80-86023-17-6



BRNO 1999

## PŘEHLED VÝZKUMŮ 39 (1995-1996)

Vydává:	Archeologický ústav AV ČR Brno Královopolská 147, 612 00 Brno E-mail: ps@iabrno.cz <a href="http://www.iabrno.cz/3ca.htm">http://www.iabrno.cz/3ca.htm</a>
Odpovědný redaktor:	PhDr. Jaroslav Tejral, DrSc.
Redakce a příprava pro tisk:	Mgr. Balázs Komoróczy, Ing. Petr Škrdla
Na titulním listě:	Římská bronzová kolínkovitá spona z Mušova
Kresba:	Lubomíra Trávničková
Tisk:	Bekros
Náklad:	350 ks

Publikace neprošla redakční ani jazykovou úpravou.

*Published by:*

AÚ AV ČR Brno, Královopolská 147, 612 00

All rights reserved.

© 1999 by the Authors and IA AS CR Brno.

**BRNO (okr. Brno-město)**

Ulice Petrov č.2, parcela č. 315. Vrcholný středověk, novověk. Město. Záchraný výzkum.

Terénní práce byly zahájeny až v hotových výkopech pro kanalizaci, přičemž nejsevernější úsek mezi stavbou 02 (zdi 924-927) a ohradní zdi byl dokonce již zasypán. Ani druhá etapa výkopů nebyla navzdory předchozímu upozornění včas nahlášena. Došlo tak ke zbytečnému narušení zdi 925 do hloubky cca 0,9 m.

Odborný geologický průzkum nebyl k dispozici, podloží lze charakterizovat jako svahové písčité hlíny s četným zastoupením úlomků hornin metabazitové zóny, tvořící vlastní jádro návrší Petrov. Bylo dosaženo pouze u profilů P7, 7a, 9, 9a, 10.

Výkopy porušily poměrně členité souvrství, které bylo v celém rozsahu prořato pouze výkopem kanalizační šachtice na V okraji (profily P7 - 10). Na podloží zde nasedaly nevýrazné vrstvy 139, 140 se slabě zastoupenými sídlištními doklady. Keramické nálezy nelze klást hlouběji než do pokročilé 2. pol. 13., eventuálně i 1. pol. 14. stol. Obdobně lze datovat i vyšší vrstvy, nejmladší se snad vytvářely ještě ve 2. pol. 14. stol. Výjimkou je vrstva 125 z 2. pol. 16. stol., která mohla být výplní většího renesančního zásahu. Vzhledem k přerušení souvislosti výkopy nebylo možné zcela jednoznačně propojit jednotlivé sledy vrstev.

K nejstarším aktivitám patří rovněž zděný objekt 02, tvořený úseky zdi 924, 925, 926, 927. Cihlová stavba pravoúhlého půdorysu, členěná jednou vnitřní zdí rázu klenutého pasu byla odkryta jen zčásti, a to jen vně, takže její funkce zůstává nejasná. V zásypu nebyly nalezeny křemenné valouny, typické pro obdobně konstruovaná teplovzdušná zařízení. Navíc poloha na úzké terase při absenci stop po stavbě, v níž by byla takové otopné zařízení umístěno, nesvědčí pro tuto možnost. Zdivo nebylo sekundárně přepáleno, jak bývá obvyklé u rovněž konstrukčně blízkých cihlářských pecí. Snad jde o jiné vyhřívací zařízení pro procesy vyžadující nižší teplotu, jako je např. udírna. Stratigrafická pozice stavby není zcela jasná, většina vrstev profilů P7,7a je patrně mladší, počínaje nejspíše již vr. 127. Podle tvaru cihel lze uvažovat o posazení základu objektu na podloží 141 nebo vr. 139, 140 ještě ve 13. stol. Po zániku objektu následovalo jeho zasypání a s tím související zvyšování úrovně celé terasy. Vše proběhlo relativně rychle v průběhu 14. stol.. Je pravděpodobné, že vr.126 a 144, případně 131 - 144, 132 - 146, 28 - 149 lze navzájem synchronizovat, i když eventuální totožnost vzhledem k přerušení výkopy není možné s jistotou určit. Navážkový ráz potvrzují i kumulace cihel ve vr. 129, 128a v profilu P7a, P9. Ne zcela kontinuální zvyšování terénu však potvrzuje ohniště 150a,b v profilu P7. Na V okraji plošiny byl výkopy rozrušen Z líc gotické kamenné zdi 928, zapuštěné snad již do vr. 128, 143-130, vymežující na V parcelu. Nejmladší aktivitu představuje vr. 125 s nálezy 2. pol. 16. stol., středověké vrstvy však povětšinou jdou až k vyrovnávací vrstvě písku (101a) pod dlažbou. Ne zcela jasný je rozsah mazanicové vrstvy 123, pokračující podle nálezů ve výkopcích podél rýhy dále na S, kde však byl v době výzkumu již výkop zasypán.

Navzdory nevelkému rozsahu přinesl výzkum závažné poznatky k osídlení východního svahu Petrova. Nelze zde zjevně počítat s osídlením z doby počátků města v 1.pol. 13. stol. v rozsahu, běžném v jiných částech historického jádra. Sídlíštní aktivita narůstá až koncem 13. stol., kam náleží zejména mimořádně pozoruhodný cihlový objekt 02. Patrně v téže době vznikl i unikátní, dobře dochovaný gotický sklep pod č. 2.

*Rudolf Procházka, Archaia Praha*

Resumé:

Brno (Bez. Brno-město). Petrov Str. Hochmittelalter, Neuzeit. Stadt. Rettungsgrabung.