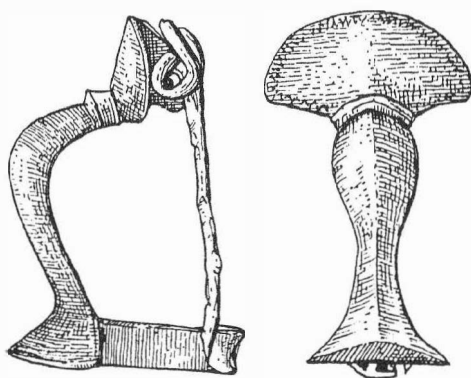


ARCHEOLOGICKÝ ÚSTAV AKADEMIE VĚD ČESKÉ REPUBLIKY
V BRNĚ

PŘEHLED VÝZKUMŮ
39 (1995-1996)

ISSN 1211-7250
ISBN 80-86023-17-6



BRNO 1999

PŘEHLED VÝZKUMŮ 39 (1995-1996)

Vydává:	Archeologický ústav AV ČR Brno Královopolská 147, 612 00 Brno E-mail: ps@iabrno.cz http://www.iabrno.cz/3ca.htm
Odpovědný redaktor:	PhDr. Jaroslav Tejral, DrSc.
Redakce a příprava pro tisk:	Mgr. Balázs Komoróczy, Ing. Petr Škrdla
Na titulním listě:	Římská bronzová kolínkovitá spona z Mušova
Kresba:	Lubomíra Trávničková
Tisk:	Bekros
Náklad:	350 ks

Publikace neprošla redakční ani jazykovou úpravou.

Published by:

AÚ AV ČR Brno, Královopolská 147, 612 00

All rights reserved.

© 1999 by the Authors and IA AS CR Brno.

Resumé:

Ondratice (Bez. Prostějov), „Dílce“. Linearband Keramik und MÖG. Oberflächenuntersuchung.

PAVLOVICE U PŘEROVA (okr. Přerov)

„Dílce“. Neolit (MMK?). Sídlištní objekty. Záchranný výzkum.

Při SV okraji intravilánu obce Pavlovice u Přerova byly prozkoumány 2 sídlištní objekty. V prvním případě šlo pravděpodobně o hliník sekundárně vyplněný organickou hmotou se stopami sídlištní aktivity - na dvou místech byla ve výplni zjištěna do červena propálená vrstva o síle asi 10 cm a délce 35-50cm. Několik desítek keramických zlomků lze označit jako MMK. Ve výplni druhého objektu byla zjištěna vrstva s četnými uhlíky, její půdorys se však (stejně jako celého objektu) nepodařilo zjistit. Jde o první nález MMK na katastru. Identifikace lokality v mapě: ZM ČSR, 1:10 000, list 25-13-09, 167mm od Z sekční čáry a 45 mm od JSČ, 177mm od ZSČ a 62mm od JSČ. Nadmořská výška objektů: 296, resp. 300m.

Materiál je uložen v Muzeu Komenského v Přerově pod přír.č. 189/95 - 1 až 6.

Jaroslav Peška, Mojmír Bém, ÚAPP Olomouc

Resumé:

Pavlovice u Přerova (Bez. Přerov). „Dílce“. Neolithikum (MÖG?). Siedlung. Rettungsgrabung.

PŘÁSLAVICE - KOCOUROVEC (okr. Olomouc)

„Na širokém“. Neolit. Sídliště. Záchranný výzkum.

V červenci až v září 1995 proběhl předstihový záchranný archeologický výzkum nížinného sídliště kultury lidu s lineární keramikou. Výzkum zakončil průzkum lokality bezprostředně ohrožené stavbou rychlostní komunikace R 35.

Identifikace lokality v mapě ZM 1:10 000, list 25-11-17, v souřadnicích: 50 mm od Z sekční čáry, 144 mm od JSČ; 40 mm od ZSČ, 135 mm od JSČ; 55 mm od ZSČ, 135 mm od JSČ; 66 mm od ZSČ, 141 mm od JSČ.

Prozkoumaná plocha se nalézá po obou stranách stávající silnice Olomouc - Lipník nad Bečvou, přemostěné novou dálnicí a navazující na zkoumanou plochu výzkumné sezóny 1994 s nadmořskou výškou 303 - 317 m. Na ploše o rozloze 0,5 ha bylo prozkoumáno 147 sídlištních objektů různých tvarů a velikostí. Mezi jámami byly nejčastěji zastoupeny křulové jamky, oválné, nepravidelné a kruhové jámy. Řidčeji se vyskytovaly nepravidelná soujámí /4/ a pece /3/. Ve dvou neúplných řadách křulových jamek /8/ byl rozpoznán částečný půdorys pozůstatku křulové stavby s orientací S-J. Větší nepravidelná oválná jáma /obj. 501/ s množstvím polotovarů nebo zmetků BÍ ukazuje na možnost existence výrobního objektu. Sezóna 1995 přispěla k odkrytí JZ okraje neolitického sídliště, jmenovitě její hospodářské části. Chronologicky je možno zařadit sídlištní objekty i nálezy do 2. a 3. stupně lineární keramiky, přičemž se mladší fáze objevuje nejčastěji v JZ části sídliště. Charakter osídlení plochy dává tušit postupné přesouvání aktivit ze SV na JZ podél zaniklé vodoteče. Materiál je uložen ve Vlastivědném muzeu Olomouc pod inventárními čísly A90448-A91022.

Marek Kalábek, ÚAPP Olomouc

Resumé:

Přáslavice - Kocourovce (Bez. Olomouc). „Na širokém“. Neolithikum. Siedlung. Rettungsgrabung.