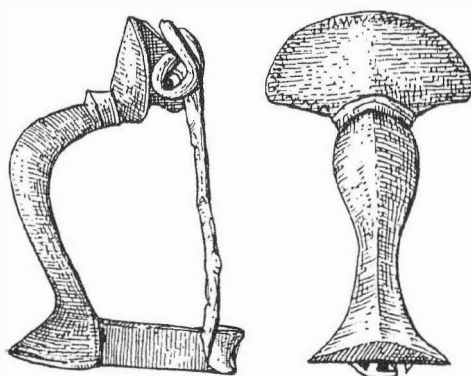


ARCHEOLOGICKÝ ÚSTAV AKADEMIE VĚD ČESKÉ REPUBLIKY
V BRNĚ

PŘEHLED VÝZKUMŮ
39 (1995-1996)

ISSN 1211-7250
ISBN 80-86023-17-6



BRNO 1999

PŘEHLED VÝZKUMŮ 39 (1995-1996)

Vydává:	Archeologický ústav AV ČR Brno Královopolská 147, 612 00 Brno E-mail: ps@iabrno.cz http://www.iabrno.cz/3ca.htm
Odpovědný redaktor:	PhDr. Jaroslav Tejral, DrSc.
Redakce a příprava pro tisk:	Mgr. Balázs Komoróczy, Ing. Petr Škrdla
Na titulním listě:	Římská bronzová kolínkovitá spona z Mušova
Kresba:	Lubomíra Trávničková
Tisk:	Bekros
Náklad:	350 ks

Publikace neprošla redakční ani jazykovou úpravou.

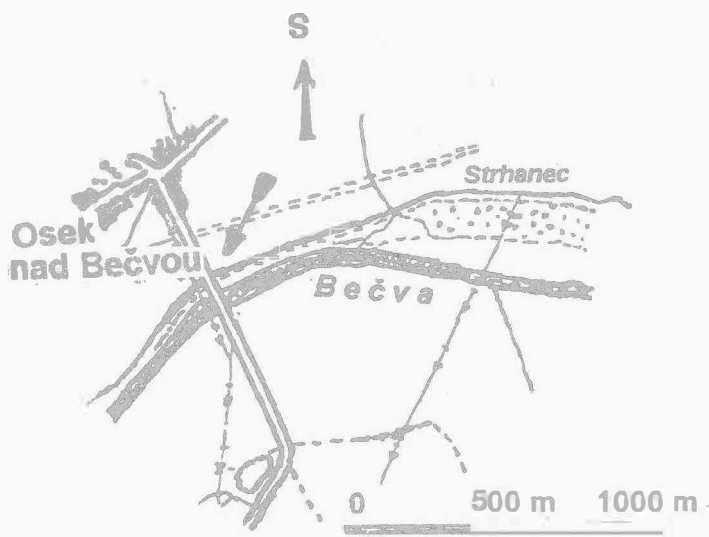
Published by:

AÚ AV ČR Brno, Královopolská 147, 612 00

All rights reserved.

© 1999 by the Authors and IA AS CR Brno.

nachází v blízkosti mostu přes Bečvu, respektive za mostem přes umělý kanál (Strhanec) silnice Sušice, Oldřichov, Osek nad Bečvou (obr. 1.).



Obr. 1. Osek nad Bečvou, okr. Přerov. Lokalizace naleziště

Věřím, že příspěvek v budoucnosti odstartuje komplexnější výzkum profesionálními archeology.

Jan Diviš, Příbor

Resumé:

Osek nad Bečvou (Bez. Přerov). „Chabrov“. Āneolithikum. Oberflächensammlung.

PAVLOVICE U PŘEROVA (okr. Přerov)

„Obransko“. Eneolit. Sídlištní objekty. Předstihový záchranný výzkum.

Trať Obransko leží na SV od Pavlovic, na vyvýšeném terénním hřbetu s mírným sklonem na J až JV, mezi silnicí do Lhoty u Lipníka a lesem zvaným Pálenina, v němž byly již koncem 19. století objeveny žárové mohyly (kultura lužická). Lokalita se nachází pravděpodobně v bezprostřední blízkosti míst, kde I.L.Červinka objevil pod mladší mohylou známý půdorys domu lidu jordanovské skupiny. Zkoumána byla plocha o velikosti cca 500 m², nedaleko kóty 342m. Identifikace v mapě: ZM ČSR, 1:10 000, list 25-13-09, na linii mezi body s koordináty - 258mm od Z sekční čáry a 134mm od JSČ, 269mm od ZSČ a 139mm od JSČ.

Výzkum odhalil část sídliště starší fáze kultury nálevkovitých pohárů, prozkoumáno bylo celkem 36 objektů, a to menší i větší oválné mělké jámy a základový žlábek (dům?). Šedohnědá až černohnědá hlinitá výplň objektů obsahovala často písčitou příměs, v několika případech byl zjištěn černošedý popelovitý písčité zásyp. V objektech byla nalezena kromě zlomků keramiky KNP i keramická dyzna. Z povrchových sběrů i přímo ze zkoumaných objektů byla získána bohatá kolekce ŠI. Podle posudku I.Mateiciucové lze pouze 1/3 silicitového materiálu označit jako štípané artefakty. Většina z nich je silně bíle patinována. Mezi artefakty vyniká nepatinované hranové rydlo ze silicitu z glacienních sedimentů, dále

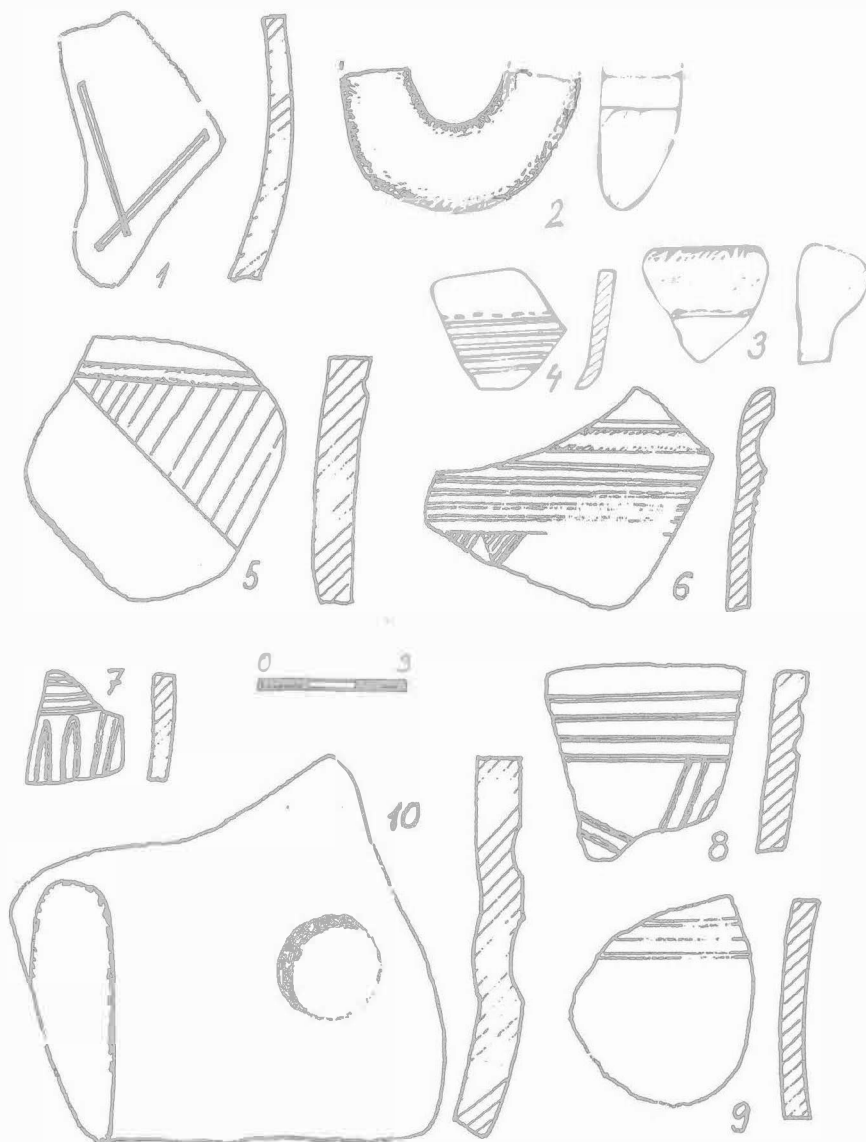
patinované zlomené čepelové škrabadlo a zlomek listovitého hrotu vyrobeného z radiolaritu. Podobné listovité hroty jsou známy z lokalit s KNP z Polska, ale může být stejně i paleolitického stáří, tak jako celá tato kolekce ŠI.

Materiál je uložen v Muzeu Komenského v Přerově pod přír. č. 94/95 - 1 až 99.

Jaroslav Peška, Mojmir Bém, ÚAPP Olomouc

Resumé:

Pavlovice u Přerova (Bez. Přerov). „Obransko“. Āneolithikum. Siedlung. Rettungsgrabung.



Obr. 2. Osek nad Bečvou, okr. Přerov. Výběr nálezů keramiky - 1:neolit, 2:přeslen, 3:latén; 4-10: Sušice, okr. Přerov - Výběr keramiky slezské a platěnické