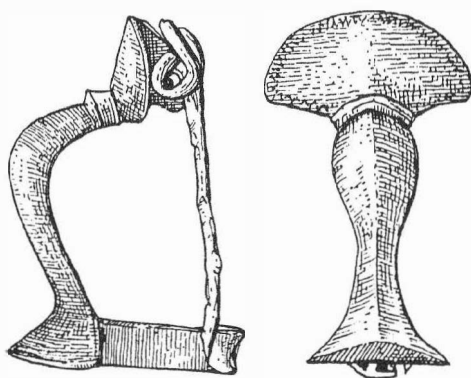


ARCHEOLOGICKÝ ÚSTAV AKADEMIE VĚD ČESKÉ REPUBLIKY  
V BRNĚ

PŘEHLED VÝZKUMŮ  
39 (1995-1996)

ISSN 1211-7250  
ISBN 80-86023-17-6



BRNO 1999

## PŘEHLED VÝZKUMŮ 39 (1995-1996)

Vydává:	Archeologický ústav AV ČR Brno Královopolská 147, 612 00 Brno E-mail: ps@iabrno.cz <a href="http://www.iabrno.cz/3ca.htm">http://www.iabrno.cz/3ca.htm</a>
Odpovědný redaktor:	PhDr. Jaroslav Tejral, DrSc.
Redakce a příprava pro tisk:	Mgr. Balázs Komoróczy, Ing. Petr Škrdla
Na titulním listě:	Římská bronzová kolínkovitá spona z Mušova
Kresba:	Lubomíra Trávničková
Tisk:	Bekros
Náklad:	350 ks

Publikace neprošla redakční ani jazykovou úpravou.

*Published by:*

AÚ AV ČR Brno, Královopolská 147, 612 00

All rights reserved.

© 1999 by the Authors and IA AS CR Brno.

**OLOMOUC-SLAVONÍN (okr.Olomouc)**

„Horní lán“. Neolit (ml. fáze kult.s VK), eneolit (kult.s KK I, KZP), doba bronzová (SMK, KLPP). Sídliště. Záchranný výzkum.

Při stavbě čerpací stanice pohonných hmot bylo na podzim v obtížných klimatických podmínkách v trati „Horní lán“ prozkoumáno celkem 280 pravěkých objektů. Nově objevená lokalita se nachází na mírně svažitém terénu s převažujícím úklonem k JV do údolí potoka Nemilanky. Svah je součástí Holešovského tektonického zlomu Hornomoravského úvalu. Pravěké objekty byly zahloubeny do horizontu nevápnité sprašové hlíny, která zde převrstvila sérii pestrých pliocenních jílu s mezivrstvou terasových štěrků. Proměnlivá mocnost hlíny (max.do 1 m) a vystupování jílového podloží velmi blízko povrchu nebyly pro založení sídliště příliš příznivým faktorem (posudek J.Zapletala, UP Olomouc).

Identifikace lokality v mapě: ZM ČSR, 1:10 000, list 24-22-19, v okolí bodu s koordináty: 246 mm od Z sekční čáry a 27 mm od JSČ. Nadmořská výška objektů: 228-230 m.

Nejstarší zachycené osídlení náleží sídlišti kultury s vypíchanou keramikou. Objevy byly neúplné půdorysy dvou nadzemních domů. Domy byly orientovány ve směru SZ-JV. Klimaticky exponovanou SZ stěnu tvořil základový žlábek, který přesahoval částečně i na delší strany domů. Stavby byly vně zesíleny kůlovou konstrukcí. Ze sídlištních jam bylo získáno množství zdobené keramiky mladšího stupně této kultury - k nejzajímavějším patří torza misek se „žabím motivem“. Dále byla získána ŠI, BI, mazanice a zvířecí kosti.

Z období eneolitu se podařilo odkrýt jednu sídlištní jámu s fragmenty keramiky boležáckého stupně kultury s KK a několik objektů kultury zvoncovitých pohárů i s nálezem měděné ozdoby z dvojitého drátku (náramek?).

Doba bronzová je na nalezišti zastoupena asi 113 objekty. Dvě desítky z nich lze předběžně datovat do střední doby bronzové (starší fáze ?), neboť v nich byla nalezena typická keramika SMK (rytá výzdoba mj. s motivem tzv. přesýpacích hodin). Nejdůležitějším objevem na lokalitě jsou nálezy z mladšího období střední doby bronzové, resp. z mohylovo-lužického horizontu. Jedná se o více než dvacet sídlištních jam a kompletní půdorys nadzemního domu s kůlovou konstrukcí.

Dům o rozměrech 7,5 x 18,5 m byl orientován delší osou ve směru východ - západ. Stěny měl v celém půdorysu vymezeny základovým žlábkem. Po obvodu byla konstrukce z vnější strany zesílena dřevěnými kůly. Vstup do domu lze předpokládat na JV straně v místě přerušení základového žlabu. Na jižní straně měla stavba otevřený přístřešek vymezený mělkým žlábkem a kůlovými jamkami. Uvnitř domu, v jeho západní části, byla zjištěna jílem vymazaná cisterna na vodu, blíže ke vchodu pak velká zásobní jáma. Uprostřed interiéru byl zjištěn prostor se zbytky 13 hliněných závaží tkalcovského stavu spolu se šesti celými nádobami. Za unikátní je možno považovat objev zbytku původní stěny domu omazané hlinou s otisky horizontálního břevna a stopami spáleného dřevěného kůlu až do výše 30 cm a délky 50 cm. Stopy požáru dokládají způsob zániku nejen tohoto domu, ale pravděpodobně i celého sídliště. K vzácným nálezům patří žárem deformovaný a poškozený kadlub na odlévání bronzových předmětů - břitvy a dvou jehlic s kotoučovitou hlavicí.

Kulturní pestrost naleziště doplňují nálezy ze dvou objektů náležejících slezské fázi KLPP z pozdní doby bronzové.

Osteologickým rozborem (M.Zelinková) z celkem 1521 vzorků byl zjištěn v neolitickém souboru častý výskyt tura domácího a ovce domácí (resp. skupiny ovce/koza). Zajímavý je velmi sporadický výskyt prasete domácího. Nejpočetnější soubor pochází z

počátku střední doby bronzové. V této době četnost výskytu prasete domácího výrazně předčí výskyt tura domácího, jemuž navíc může počtem pozůstatků konkurovat kůň (*Equus caballus*). Navíc jen z tohoto období se na této lokalitě dochovaly kosti psa domácího. V mohylovo-lužickém horizontu se vyskytují kosti tura a prasete opět rovnoměrně. Některé kosti nesou stopy antropogenních zásahů.

*Jaroslav Peška, Mojmir Bém, ÚAPP Olomouc*

Resumé:

Olomouc-Slavonín (Bez.Olomouc). „Horní lán“. Bronzezeit. Siedlung. Rettungsgrabung.

### **OLOMOUC-SLAVONÍN (okr.Olomouc)**

„Horní lán“. Neolit (ml.fáze kult. s VK), eneolit (KKA), doba bronzová (SMK, KLPP), střední doba hradištní, novověk. Sídliště a pohřebiště. Záchraný výzkum.

V trati „Horní lán“ pokračoval v roce 1996 archeologický výzkum z předcházející sezóny, a to na místě budoucího supermarketu Jednota a autocentra Ford. Celkově bylo v tomto roce prozkoumáno na ploše asi 3 ha 554 objektů z období pravěku až novověku.

Plocha odkrytá v roce 1996 nenavazuje bezprostředně na výzkum roku 1995, nachází se však ve vzdálenosti několika desítek metrů severním a severovýchodním směrem, a to na stejném svahu výrazného návrší se sklonem k jihu a západu do údolí potoka Nemilanky.

Během výzkumu bylo zjištěno, že hustota osídlení je nejvyšší v jižní a západní části zkoumané plochy, zatímco k severu a východu se postupně pozůstatky osídlení vytrácejí. Proto bude mít značný význam výzkum roku 1997, který propojí plochy odkryté v uplynulých dvou letech.

Archeologické objekty byly zahlobeny do horizontu nevápnité sprašové hlíny, místy však na povrch (po skrytí ornice) vystupovaly i pliocenní jíly s vysráženými železitými konkréciemi.

Identifikace lokality v mapě: ZM ČSR, 1:10 000, list 24-22-19, v okolí bodu s koordináty: 239 mm od Z sekční čáry a 43 mm od J sekční čáry. Nadmořská výška objektů: 230 - 232 m.

Nejstarší zjištěné osídlení náleží sídlišti kultury s vypíchanou keramikou. V této sezóně byl objeven úplný půdorys nadzemního domu (B/96) a několik sídlištních jam. Spolu s loňskými nálezy tvoří tato lokalita největší koncentraci obytných objektů této kultury na Moravě. Podobná stavba byla zjištěna jen v Pavlově (okr.Břeclav).

Nadzemní dům kúlové konstrukce a obdélníkového půdorysu byl orientován delší osou ve směru SSZ - JJV. Severní kratší strana byla vymezena mělkým základovým žlábkem, vnitřní konstrukci domu tvořily 3 příčné řady po 3 kúlech, poslední z nich byla současně jižní stěnou stavby. Delší stěny byly tvořeny hustší řadou relativně slabších kúľ. Bezprostředně na západ od domu se nacházel nepravidelný hliník menších rozměrů (cca 2,5 x 3,5 m) a sídlištní objekt s ohněm přepálenou kamennou destrukcí a devíti sekundárně použitými zrnotěrkami z navětralé zelenošedé droby. Absence keramiky v objektu nedovoluje jeho bezpečné datování do období kultury s vypíchanou keramikou.

Z období středního eneolitu se podařilo odkrýt v SZ části plochy 2 sídlištní jámy s keramikou kultury s kulovitými amforami, a to hliník o Ø cca 6m a jámu ledvinovitého tvaru s mazanicovou destrukcí.