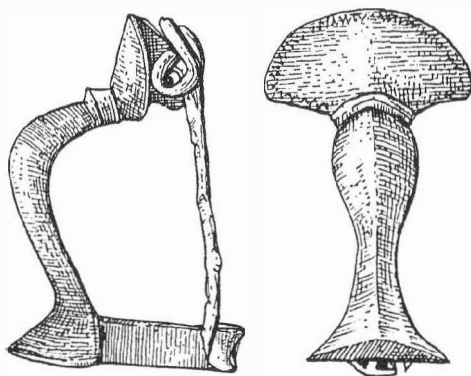


ARCHEOLOGICKÝ ÚSTAV AKADEMIE VĚD ČESKÉ REPUBLIKY
V BRNĚ

PŘEHLED VÝZKUMŮ
39 (1995-1996)

ISSN 1211-7250
ISBN 80-86023-17-6



BRNO 1999

PŘEHLED VÝZKUMŮ 39 (1995-1996)

Vydává:	Archeologický ústav AV ČR Brno Královopolská 147, 612 00 Brno E-mail: ps@iabrno.cz http://www.iabrno.cz/3ca.htm
Odpovědný redaktor:	PhDr. Jaroslav Tejral, DrSc.
Redakce a příprava pro tisk:	Mgr. Balázs Komoróczy, Ing. Petr Škrdla
Na titulním listě:	Římská bronzová kolínkovitá spona z Mušova
Kresba:	Lubomíra Trávničková
Tisk:	Bekros
Náklad:	350 ks

Publikace neprošla redakční ani jazykovou úpravou.

Published by:

AÚ AV ČR Brno, Královopolská 147, 612 00

All rights reserved.

© 1999 by the Authors and IA AS CR Brno.

DRNOVICE (okr. Vyškov)

„U propastí“. Eneolit. Kostrový hrob. Záchranný výzkum.

Při okraji původní silnice narušil zemní stroj kostrový hrob (objekt 17/96). Hrobová jáma byla z větší části poškozena. V jižní polovině se zachovaly oblé rohy a rovné dno. Orientace SV-JZ. V J části byly uloženy zbytky dlouhých kostí a část náhrdelníku z kostěných provrtaných lunicovitých závěšků. Zhruba v polovině hrobové jámy jsme našli ŠI a část nádoby.

Blanka Mikulková, Muzeum Vyškovska

Resumé:

Drnovice (Bez. Vyškov). „U Propastí“. Äneolithikum. Körpergrab. Rettungsgrabung.

KLADNÍKY (okr. Přerov)

„Kunkov“. Eneolit (KZP). Sídlištní objekty. Záchranný výzkum.

Lokalita se nachází na JZ okraji katastru obce Kladníky, na prudším jižním až jihovýchodním svahu spadajícím do ostře zaříznutého údolí říčky Šišemky.

Identifikace lokality v mapě: ZM ČSR, 1:10 000, 477mm od Z sekční čáry a 155mm od JSČ. Objekty jsou v nadmořské výšce cca 320 m.

Zjištěny a ověřeny byly celkem 2 sídlištní objekty. Výplň menšího z nich neposkytla žádné nálezy, v orníční vrstvě nad objektem byly nalezeny 2 kusy ŠI, a to jádro-odštěpovač a trojúhelníková šipka s konkávní bází a oboustrannou plošnou částečnou retuší. Větší objekt byl sledován v délce téměř 13 metrů, jeho půdorys se však nepodařilo určit. Ve výplni světle šedé barvy byla nalezena bohatá kolekce keramiky KZP, ŠI, BI, červené barvivo. V SV části objektu bylo zaznamenáno množství uhlíků a keramických střepů (ohniště?). V blízkosti byla nalezena další šipka s konkávní bází.

Podle posudku I.Mateiciucové pochází většina ŠI na této lokalitě ze silicitu krakovské jury nebo z glacienních sedimentů. V objektu č. 2 bylo nalezeno 44 ks ŠI, z toho 3 kusy jader - odštěpovačů, šipka, 3 čepele, drobotvaré úštěpy a nástroje vyrobené z úštěpů. Čepelí a čepelových nástrojů je tedy málo; nejnápadnějšími nástroji jsou úštěpy s částečnou plošnou oboustrannou retuší často se srpovým leskem.

Méně četná byla kolekce BI - převládají celé sekerky se symetrickým ostřím a zaobleným týlem, případně jejich zlomky. Podle posudku J.Zapletala (UP Olomouc) byly broušené nástroje vyrobeny především z kulmských hornin (prachovcové říční valouny), ale i hornin karpatské proveniencce. Pro náročnější nástroje byly použity importované bazické metamorfované horniny ze skupiny zelených břidlic. Materiál je uložen v Muzeu Komenského v Přerově pod přír.č.: 102/95 - 2,3,6-149, 154-169,171-218,616.

Jaroslav Peška, Mojmír Bém, ÚAPP Olomouc

Resumé:

Kladníky (Bez. Přerov). „Kunkov“. Äneolithikum - Glockenbecherkultur. Siedlung. Rettungsgrabung

OSEK NAD BEČVOU (okr. Přerov)

„Chabrov“. Eneolit. Povrchový sběr.

Část keramického přeslenu (obr. 2:2), lineární keramika (obr. 2:1), eneolitická a laténská (obr. 2:3) byla dne 14.4.1997 objevena nedaleko Oseku nad Bečvou. Tato lokalita se