

ARCHEOLOGICKÝ ÚSTAV AKADEMIE VĚD ČESKÉ REPUBLIKY
V BRNĚ

PŘEHLED VÝZKUMŮ
39 (1995-1996)

ISSN 1211-7250
ISBN 80-86023-17-6



BRNO 1999

PŘEHLED VÝZKUMŮ 39 (1995-1996)

Vydává:	Archeologický ústav AV ČR Brno Královopolská 147, 612 00 Brno E-mail: ps@iabrno.cz http://www.iabrno.cz/3ca.htm
Odpovědný redaktor:	PhDr. Jaroslav Tejral, DrSc.
Redakce a příprava pro tisk:	Mgr. Balázs Komoróczy, Ing. Petr Škrdla
Na titulním listě:	Římská bronzová kolínkovitá spona z Mušova
Kresba:	Lubomíra Trávničková
Tisk:	Bekros
Náklad:	350 ks

Publikace neprošla redakční ani jazykovou úpravou.

Published by:

AÚ AV ČR Brno, Královopolská 147, 612 00

All rights reserved.

© 1999 by the Authors and IA AS CR Brno.

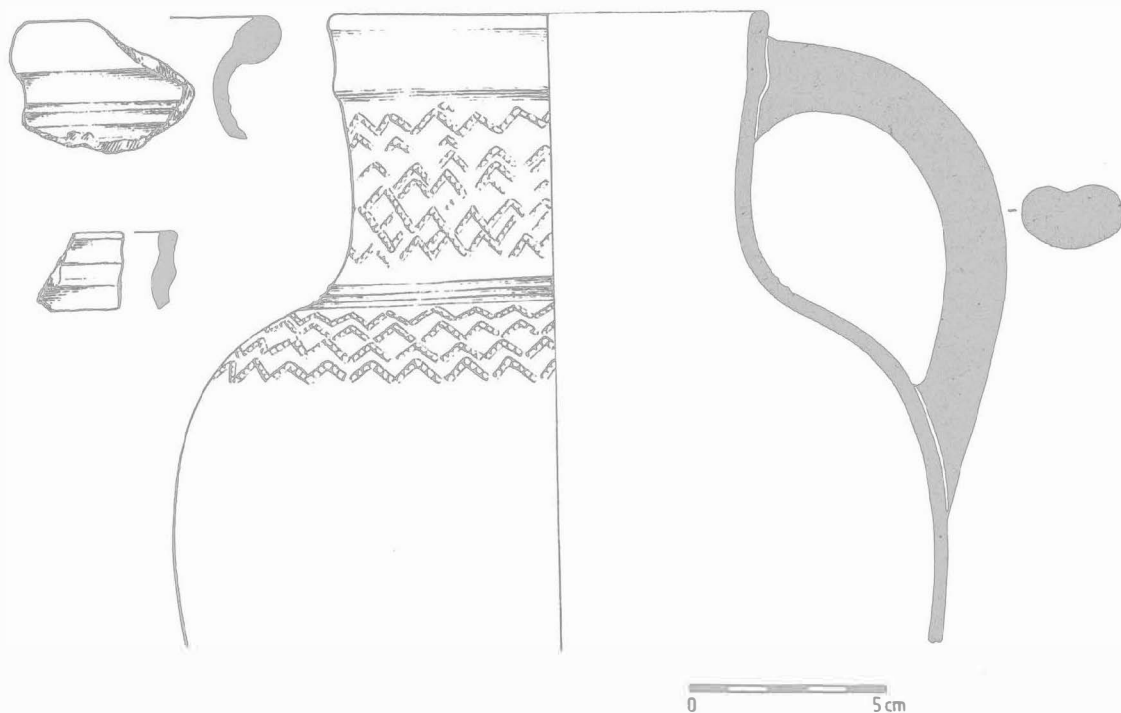
lokality vypracoval RNDr. Jaroslav Dvořák). Statickou stabilitu hradby zajišťovala jen její vlastní hmotnost. Přímo zpod základů hradby se podařil získat materiál z konce 15. století (obr. 1), který umožňuje datovat stavbu kamenné hradby na přelom 15. a 16. století.

V souvislosti s rozvojem města bylo úpatí svahu postupně rozparcelováno a zastavěno. Pozůstatkem této zástavby z 18. až 19. století jsou sklepy, vlastní domky zanikly při poválečném proražení nové ulice Hornoměstská. Pozůstatky městské brány, popřípadě složitějších architektur s ní spojené, se při výzkumu nepodařilo nalézt, neboť se s největší pravděpodobností nachází pod dnešní vozovkou ulice Hornoměstská.

Richard Zatloukal, ÚAPP Brno

Resumé:

Die Rettungsgrabung in Velké Meziříčí (Bez. Žďár nad Sázavou) in der „Hornoměstská“ Straße wurden die Forscher auf dem Abhang unter der Burg durchgeführt. Die Fläche wurde erst in der zweiten Hälfte des 14. Jahrhunderts besiedelt. Es hat sich eher um die Abfälle von der Burg gehandelt. Im Verlauf des 15. Jahrhunderts wurde das Terrain für die Terrassengärten eingerichtet. Zur grösseren Regelungen kommt im 16. Jahrhundert, wann die Stadtmauer gebaut wurde (Abb. 1), die die Burg und die Stadt Velké Meziříčí verbunden hat.



Obr. 1. Velké Meziříčí (okr. Žďár n. Sázavou), ulice Hornoměstská. Keramika z konce 15. století zpod základů městské hradby. Keramik aus dem Ende des 15. Jahrhunderts, die unter dem Fundament der Stadtmauer gefunden wurde.

VLADISLAV (okr. Třebíč)

Intravilán obce. Poloha v ZM mapový list 23-42-25, 447mm od Z a 70mm od J sekční čáry. Středověk a novověk. Sídliště, keramická dílna. Záchraný výzkum.

V průběhu roku 1996 v měsících červenci a srpnu při výkopových pracech pro pokládku telefonních kabelů firmy Telcom, byla objevena mocná vrstva černé zakuřované keramiky s vlešťovanými vzory, jejíž výroba se rozvíjela od konce 18. až do počátku 20.

století. Nejvíce rozšířená byla tato keramika od poloviny 19. století do počátku našeho století. Vrstva je tvořena keramickým odpadem a svědčí o existenci nějaké místní dílny na výrobu této keramiky. Vrstva keramického odpadu se koncentrovala na návsi obce a byla zachycena před místním Obecním úřadem a pokračovala i druhé straně silnice. Ze zlomků zakuřované a ostatní novověké keramiky se podařilo rekonstruovat větší části nádob. Pod zmiňovanou odpadní vrstvou byla nalezena také keramika, kterou můžeme zařadit do období 14. až pol. 15. století (inventární čísla 47/96-1 až 47/96-8).

Petr Obšusta, ZMM Třebíč

Resumé:

Vladislav (Bez. Třebíč). Intravilan der Gemeinde. Mittelalter, Neuzeit. Siedlung, Keramikwerkstatt. Rettungsgrabung.

VLKOŠ (okr. Hodonín)

Kostel Nanebevzetí Panny Marie. Novověk. Krypta. Záchraný výzkum.

Dne 1.8. 1996 došlo k archeologickému výzkumu v okolí kostela Nanebevzetí Panny Marie ve Vlkoši. V JV a V části, kolem kostela, došlo k založení několika výkopových rýh, zhotovených pro novou instalaci inženýrských sítí a položení zařízení k odvodnění podlahy kostela. Ze strany archeologů zde bylo přistoupeno k výzkumu formou dokumentace obnažených vrstevných profilů a k zaměření dílčích architektonických prvků. Dodatečně byla pořízena základní dokumentace krypty nacházející se pod kostelní lodí.

Ve výkopové rýze, nacházející se při JV okraji kostelní lodí, byl zachycen fragment kamenné zdi. Stavební články tohoto kontextu byly tvořeny výhradně pískovcovými kamennými bloky s nahodilými vložkami zlomků cihel. Jako stavební pojivo byla použita vápenná malta. Pravděpodobně se jednalo o korpus staré opěrné zdi.

Současně s prováděným archeologickým průzkumem byla provedena i základní dokumentace podzemní krypty. Vzhledem k tomu, že k otevření krypty došlo již asi před sedmi lety, byly shledány pohřby zemřelých v žalostném stavu. Byl vyhotoven podrobný plán, který zachytil skromné zbytky rakví i zesnulých. Z nálezové situace bylo patrné, že se jednalo o dva dospělé jedince a jedno dítě. Do dnešní doby se v dobrém stavu dochovala pouze malá děcká rakev, jejíž dobře zachovalé víko leželo na podlaze krypty nedaleko skrumáže ztrouchnivělých prken z ostatních sarkofágů. U zemřelých byly, hlavně v oblasti hrudníku, patrné zbytky ozdobných tkanin. Uvedené pohřby se nacházely v podzemní zděné prostoře pod kostelní lodí. Vstup, který byl již dříve uměle otevřen, se nachází pod JZ zdívkou kostela. Do krypty je možné vstoupit šachticí, která se ve vzdálenosti 5,5 m napojuje na hlavní prostor s uloženými ostatky. Stropy obou prostor mají charakter cihlové valené klenby. V JV části krypty, těsně u stropu, se nachází malý čtyřhranný otvor. Tento otvor lze označit jako vzdušník, který plnil funkci větrací šachtice, šikmo směřující k povrchu. Pravděpodobně vyústí uje na povrch pod JV zdívkou kostela.

Výsledkem uskutečněného archeologického výzkumu provedeného na lokalitě kostel Nanebevzetí Panny Marie ve Vlkoši, bylo zjištění, že v prostoru mimo objekt stavby kostela, kde byla provedena poměrně rozsáhlá síť výkopových rýh, nebyly objeveny žádné závažné archeologické situace.

Drobné archeologické nálezy, které pocházejí převážně s povrchové navážky lze označit za recentní (19. - 20. stol.). Jsou to především drobné zlomky keramiky a ojediněle i