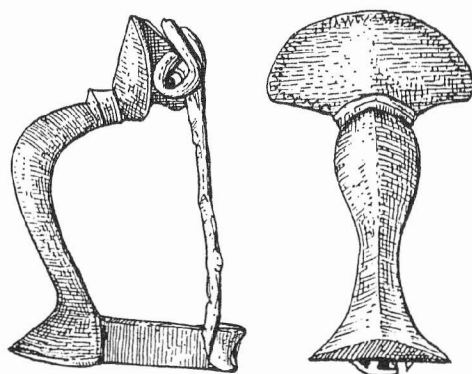


ARCHEOLOGICKÝ ÚSTAV AKADEMIE VĚD ČESKÉ REPUBLIKY
V BRNĚ

PŘEHLED VÝZKUMŮ
39 (1995-1996)

ISSN 1211-7250
ISBN 80-86023-17-6



BRNO 1999

PŘEHLED VÝZKUMŮ 39 (1995-1996)

Vydává:	Archeologický ústav AV ČR Brno Královopolská 147, 612 00 Brno E-mail: ps@iabrno.cz http://www.iabrno.cz/3ca.htm
Odpovědný redaktor:	PhDr. Jaroslav Tejral, DrSc.
Redakce a příprava pro tisk:	Mgr. Balázs Komoróczy, Ing. Petr Škrdla
Na titulním listě:	Římská bronzová kolínkovitá spona z Mušova
Kresba:	Lubomíra Trávničková
Tisk:	Bekros
Náklad:	350 ks

Publikace neprošla redakční ani jazykovou úpravou.

Published by:

AÚ AV ČR Brno, Královopolská 147, 612 00

All rights reserved.

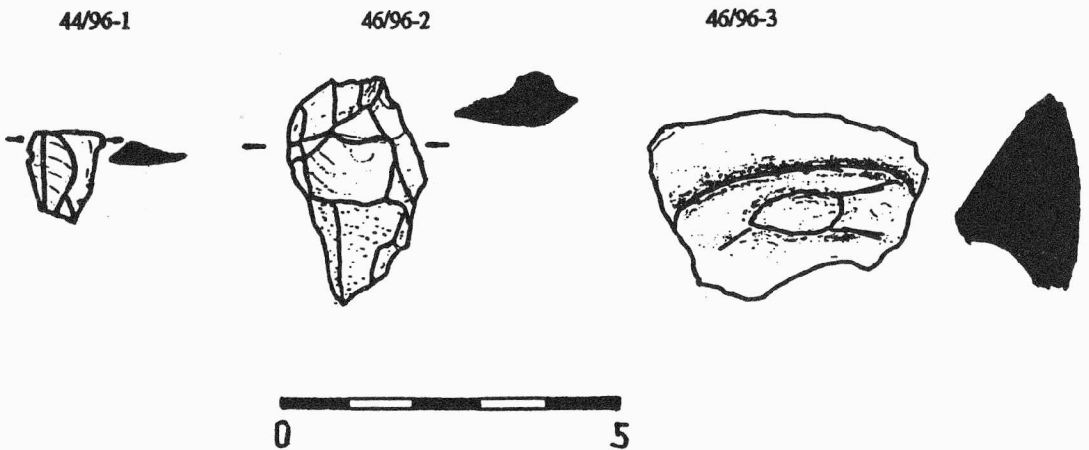
© 1999 by the Authors and IA AS CR Brno.

PŘÍLOŽANY (okr. Třebíč)

Jižně od silnice Jaroměřice-Myslibořice, poloha v ZM list 23-44-15, 158mm od Z a 82mm od J sekční čáry. Neolit. Sídliště. Záchranný výzkum.

V červenci 1996 jsem sledoval výkop pro pokládku telefonních kabelů SPT Telecom, který probíhal z Myslibořic do Jaroměřic nad Rokytnou. Trasa výkopu vedla v blízkosti silnice spojující obě zmiňované obce. Byly prohlédnuty výkopy přímo v obci Myslibořice, kde nedošlo k narušení archeologických situací a kde se pouze ojediněle vyskytovala atypická, převážně novověká keramika. Poté byl sledován výkop jdoucí po pravé straně silnice vedoucí do Jaroměřic. Za odbočkou na asfaltovou lesní cestu na Stříbrnou horu přešel výkop na druhou stranu silnice a dále pokračoval po levé straně silnice. Zde byl bohužel výkop již zahrnut a tak bylo možno sledovat jen nálezy na povrchu. Právě zde asi 200 m od vyústění lesní cesty směrem k Jaroměřicím jsem asi 15-20 m od silnice objevil lichoběžníkovou čepelku, jádrový ústěp a část výčnělku z nádoby (př.č. 44/96-1 až 44/96-3). Nálezy indikují nejspíše neolitické sídliště lidu s moravskou malovanou keramikou. Z katastru obce jsou zmiňovány nálezy neolitických broušených a štípaných nástrojů a zlomky neolitické keramiky - kultury lineární a kultury s moravskou malovanou keramikou. Objevená lokalita mohla tvořit pokračování sídliště MMK, označené J.Kovárníkem jako Příložany III, který zde při povrchovém průzkumu regionu objevil zlomky keramiky a štípanou industrii (Koštuřík et al., 1986, 230), (Kovárník 1984, 97). Lokalita se nachází na mírném jižním až jihozápadním svahu na pravém břehu Příložanského potoka nad jeho inundací asi 200 m severně od jeho toku.

Petr Obšusta, ZMM Třebíč



Obr. 1. Příložany (okr. Třebíč) - 1,2: štípaná industrie, 3: výčnělek nádoby

Literatura:

Koštuřík P.-Kovárník J.-Měřinský Z.-Oliva M., 1986: Pravěk Třebíčska. Brno.

Resumé:

Příložany (Bez. Třebíč). S. der Strasse Jaroměřice-Myslibořice. Neolithikum. Rettungsgrabung.