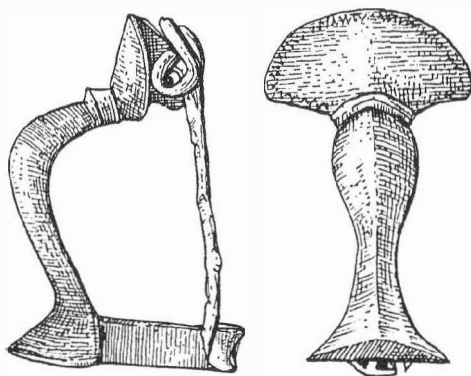


ARCHEOLOGICKÝ ÚSTAV AKADEMIE VĚD ČESKÉ REPUBLIKY  
V BRNĚ

PŘEHLED VÝZKUMŮ  
39 (1995-1996)

ISSN 1211-7250  
ISBN 80-86023-17-6



BRNO 1999

## PŘEHLED VÝZKUMŮ 39 (1995-1996)

Vydává:	Archeologický ústav AV ČR Brno Královopolská 147, 612 00 Brno E-mail: ps@iabrno.cz <a href="http://www.iabrno.cz/3ca.htm">http://www.iabrno.cz/3ca.htm</a>
Odpovědný redaktor:	PhDr. Jaroslav Tejral, DrSc.
Redakce a příprava pro tisk:	Mgr. Balázs Komoróczy, Ing. Petr Škrdla
Na titulním listě:	Římská bronzová kolínkovitá spona z Mušova
Kresba:	Lubomíra Trávničková
Tisk:	Bekros
Náklad:	350 ks

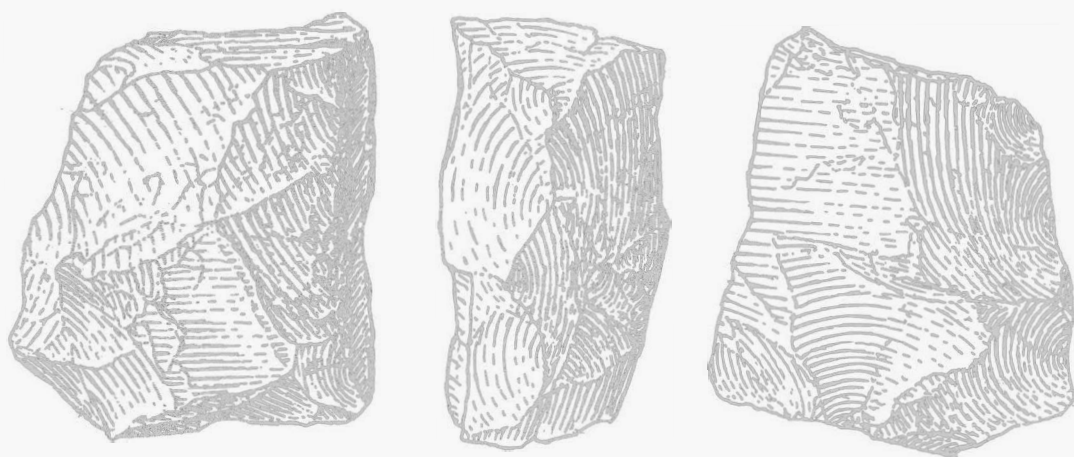
Publikace neprošla redakční ani jazykovou úpravou.

*Published by:*

AÚ AV ČR Brno, Královopolská 147, 612 00

All rights reserved.

© 1999 by the Authors and IA AS CR Brno.



Obr.3. Lesní lom: křemenný artefakt - The quartz artifact (1:1). Kresba J.Brenner

### Závěr

Artefakt lze předběžně datovat minimálně do posledního (riss-würmského) interglaciálu, s největší pravděpodobností je však starší - staropaleolitický. Na základě stáří je ho možno srovnat s nálezy z cihelen Růženin dvůr (dnešní Vinohrady) a Kohnovy (Červený kopec), a z výzkumů Stránské skály I (Svoboda a kol. 1994, Valoch 1977). Dosud bylo nalezeno jen několik stratifikovaných artefaktů ze sledovaného období, proto je každý další velmi cenný pro studium nejstaršího osídlení Moravy.

Za konzultaci stratigrafie jsme zavázáni J.Vítovi. Mineralogické určení suroviny upřesnil A.Přichystal.

*Petr Škrdla, Vladimír Sládek, AÚ AV ČR Brno*

### Literatura:

Svoboda, J. a kol. 1994: Paleolit Moravy a Slezska. Dolnověstonické studie 1, AÚ AV ČR Brno.

Valoch, K. 1977: Neue Alt- und mittelpaläolitische Funde aus der Umgebung von Brno, Anthropologie, N.S. 11, 93-112.

### Summary:

An isolated Lower Paleolithic quartz artifact - chopping tool was found in Lesní lom (Forest quarry) near Líšeň. The artifact originated from a Middle Pleistocene soil. On the surface of this artifact are negatives of more than 8 blows oriented from different directions. The raw material is not local, but originates most probably from quartz seam within the Kulmian minerals.

### DEŠOV (okr. Třebíč)

Kóta 554 m, poloha v ZM list 33-22-06, 427mm od Z a 290mm od J sekční čáry. Pozdní paleolit a neolit. Ojedinělý nález.

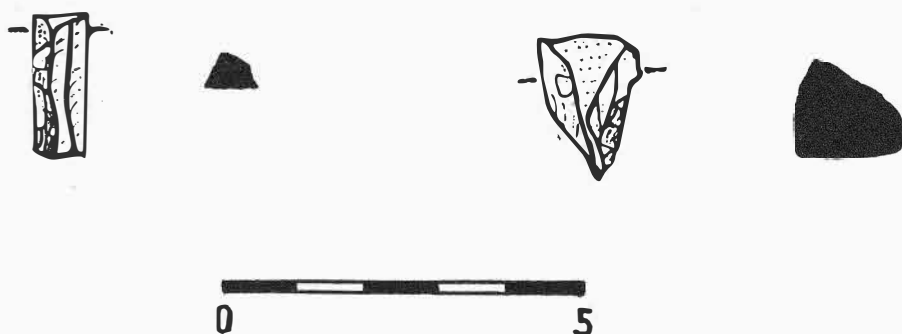
Při sledování výkopu na stavbě vodovodu „Přívod vody do Jemnice“, jsem na podzim v roce 1995 pod vrcholem kóty 554 m severně od ní, asi 20 m jižně od silnice Dešov - Zálesí, nedaleko Dešovského potoka našel dva artefakty kamenné štípané industrie. Běle

patinovaná pazourková čepelka (i.č. 39/96-1), která patří nejspíše do období pozdního paleolitu, dokládá krátkodobou přítomnost migrujících pravěkých lovců. Přítomnost lovců v těchto relativně nehostinných vyšších polohách potvrzují i pozdně paleolitické nástroje z povrchových sběrů z katastru nedaleké obce Mladoňovice z trati „Sedliště“ vzdálené asi 4,5 km (Košťurík et al., 1986, 215). Dalším artefaktem je jádrovitý úštěp bez patinace z rohovce typu Krumlovský les (39/96-2), který patří nejspíše do období neolitu. Z tohoto období jsou z katastru obce známy i další nálezy pocházející za starších sběrů.

*Petr Obšusta, ZMM Třebíč*

Summary:

Two chipped stone artifacts were found north of a peak 554 m and 20 m from a road Dešov - Zálesí. A white-patinated flint blade (Inv.n. 39/96-1) indicates presence of the Late Paleolithic hunters. The second artifact (Inv.n. 39/96-2) made of Krumlovský les hornstone is not patinated and most probably belongs to the Neolithic.



**Obr.1. Dešov (okr. Třebíč). 1 - pozdněpaleolitická pazourková čepelka (36/96-1), 2 - rohovcový úštěp z neolitu. 1 - Late Paleolithic flint blade, 2 - hornstone flake**

**DIVNICE (okr. Zlín)**

[4274.6, 5443.6]. Mezolit? Sídliště. Povrchový průzkum.

Předmětem tohoto příspěvku je kolekce štípaných kamenných artefaktů, kterou v roce 1995 nasbíral R. Nový na moravské straně Vlárského průsmyku.

Lokalita se rozprostírá na katastrálním území obce Divnice při úpatí západního svahu kóty 461m („Vrchy“). Nadmořská výška lokality je 375 m, relativní převýšení nad hladinou potoka „Říčka“ je 40 m.

Soubor se skládá celkem z 39 artefaktů štípané kamenné industrie. V surovinovém spektru převažují radiolarity (29 ks) většinou červeně-hnědých odstínů (objevují se však i chalcedonem šedé barvy vyhojené pukliny, zelené šmouhy, ojediněle i šedé a černé variety), sedmi kusy je zastoupen silicit severské proveniencí a tři kusy reprezentují neurčené silicity pravděpodobně lokální moravské proveniencí.

Soubor sestává z pěti jader (obr. 1:6,7,9), tří čepelí a dalších tří zlomků čepelí, čtrnácti úštěpů, pěti zlomků, tří místně retušovaných artefaktů (obr. 1:5), dlátkovitého artefaktu, klínového polyedrického rydla (obr. 1:4), masivního škrabadla (obr. 1:8) a tří drobných nehtovitých škradel (obr. 1:1-3).