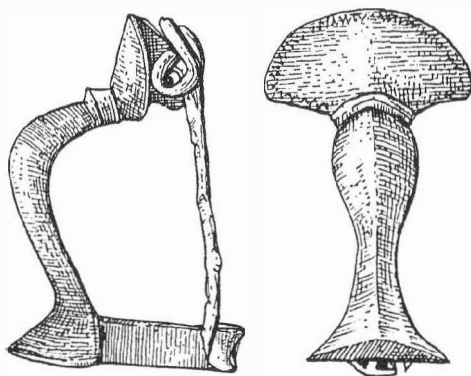


ARCHEOLOGICKÝ ÚSTAV AKADEMIE VĚD ČESKÉ REPUBLIKY
V BRNĚ

PŘEHLED VÝZKUMŮ
39 (1995-1996)

ISSN 1211-7250
ISBN 80-86023-17-6



BRNO 1999

PŘEHLED VÝZKUMŮ 39 (1995-1996)

Vydává:	Archeologický ústav AV ČR Brno Královopolská 147, 612 00 Brno E-mail: ps@iabrno.cz http://www.iabrno.cz/3ca.htm
Odpovědný redaktor:	PhDr. Jaroslav Tejral, DrSc.
Redakce a příprava pro tisk:	Mgr. Balázs Komoróczy, Ing. Petr Škrdla
Na titulním listě:	Římská bronzová kolínkovitá spona z Mušova
Kresba:	Lubomíra Trávničková
Tisk:	Bekros
Náklad:	350 ks

Publikace neprošla redakční ani jazykovou úpravou.

Published by:

AÚ AV ČR Brno, Královopolská 147, 612 00

All rights reserved.

© 1999 by the Authors and IA AS CR Brno.

VÝSLEDKY LETECKÉ ARCHEOLOGIE NA MORAVĚ V R. 1995

Jaromír Kovárník, Jihomoravské muzeum Znojmo

V roce 1995 jsme pokračovali v systematické letecké prospekci archeologických lokalit na území okresů Brno-venkov, Břeclav, Hodonín, Kroměříž, Olomouc, Prostějov, Svitavy, Třebíč, Uherské Hradiště, Vyškov, Znojmo a Žďár n/S. Kromě toho jsme dokumentovali archeologický výzkum lokality Božice V a některé památky v Podyjí, okres Znojmo. Naplňovali jsme dále projekt Grantové agentury ČR „Římský vojenský zásah a populace severně středního Dunaje v prvních třech stol. po Kr.“, vedený J. Tejralem. Další lety jsme uskutečnili díky činnosti archeologického pracoviště Jihomoravského muzea a zajištění sponzorství. K letecké archeologii jsme využívali hornoplošniku Cessna 172 P. Vzhledem k tomu, že jsme využívali především porostových příznaků, zaměřili jsme se zejména na terasy řek Jihlavy, Jevišovky, Dyje, Moravy a povodí celé řady jejich přítoků. Velmi příznivých výsledků jsme dosahovali zejména v případě písčitých a štěrkopískových teras, které umožňují ze známých důvodů ve zvýšené míře projevy archeologických objektů, a to díky vegetačním příznakům. V této sezóně (24. - 27. 7) mě také navštívil přední evropský letecký archeolog Otto Braasch z Schwäbisch Gmünd ve Spolkové republice Německo. Šlo v pořadí již o jeho třetí pracovní návštěvu Moravy (říjen 1988 - 6. celostátní konference „Geofyzika v archeologii a Moderní metody terénního výzkumu a dokumentace“; červen 1992 společně s nestorem letecké archeologie legendárním J. K. St Josephem při cestě za leteckou prospekci do Maďarska).

K důležitým výsledkům letecké archeologie na Moravě v r. 1995 patří objevy nových půdorysů možných příkopů a objektů. Pozornost si zaslouží nálezy dalších linií a nároží, z nichž některé by mohly souviset s linií polních táborů vojenských kontingentů římského impéria na jižní Moravě. Zajímavé jsou rovněž podkovovité půdorysy (čtvrtá strana chybí) např. na lokalitách Moravský Žižkov II, Nová Ves I (okr. Břeclav) a Kroměříž I.

Na závěr uvádíme velmi důležitou poznámku. Zejména u hrobů s kruhovými nebo čtyřúhelnými žlaby zásadně nebudeme již popisovat přesnou polohu. V současné době řadí v České republice „detektoroví piráti“, kteří disponují technickým vybavením na vysoké úrovni (detekční přístroje, silná a rychlá terénní vozidla, fotopřístroje, kamery, dálkoměry apod.). Mají rovněž velmi kvalitní mapy, literaturu, dostatek peněz aj. Navíc předpokládáme, že mohou již používat soukromá ultralehká a sportovní letadla.

Otevíráme tak diskusi, zda bude do budoucna vůbec vhodné uveřejňovat nejen přesné údaje o poloze, ale i dalších znacích archeologických lokalit, alespoň těch nejvýznamnějších. Nebude lépe předat tyto údaje přímo do ústředního archeologického archívu a neposkytovat další příležitosti vykradačům archeologických lokalit?

I. LINIOVÉ PŘÍZNAKY:

BULHARY II (okr. Břeclav)

Zaoblené nároží, linií a více než čtyřicet čtyřúhelníkových půdorysů jsme zaznamenali přibližně 1 km S obce. Pozoruhodné je rozmístění chat (germánského osídlení?) podél zaniklého koryta Dyje a slepých ramen. Obdobnou situaci jsme již dříve zjistili Z Hevlína (Hevlín VII, trať „Na lukách“), okr. Znojmo (Kovárník 1993, 110).

NOVÉ MLÝNY II (okr. Břeclav)

Prozatím nedatovaný nález další linie jsme doložili asi 500 m V od vesnice.

NOVÉ MLÝNY III (okr. Břeclav)

Další objekty jsme snímkovali podél v. břehu vodní nádrže Nové Mlýny III v tratích Horní díly a Na toufarce (kóta 189,7). Doklady osídlení pokračují s. směrem do k. ú. Zaječí, polohy Písečný. Pozoruhodný je zde výskyt zdvojené linie s náznakem nároží. Nálezy nejsou prozatím datovány.

POPICE I (okr. Břeclav)

Obrysy linií jsme podchytili asi 500 - 1000 m J od vesnice v okolí budov ZD. Nález není prozatím datován.

PŘIBICE V (okr. Břeclav)

Další linii a zaoblené nároží jsme dokumentovali asi 750 m SSZ od vsi mezi půdorysem polního tábora Přibice III a Přibice I. Nález není prozatím datován.

SMOLÍN II (okr. Břeclav)

Porostový příznak linie a nároží jsme zjišťovali asi 1 km SV od vesnice. Jde o pole vlevo silnice Pohořelice - Brno. Nález není prozatím datován.

ŠAKVICE II (okr. Břeclav)

Další liniové příznaky se vyrýsovaly přibližně 500 m V od vesnice. Jde o pole vlevo silnice do Staroviček. Nález není prozatím datován.

UHERSKÉ HRADIŠTĚ (okr. Uherské Hradiště)

Tři velmi dlouhé křížící se linie se vyrýsovaly v polích na levém břehu Moravy. Dále se zde vyskytuje ještě obloukovitá linie. Místo nálezu je vzdáleno asi 1500 m Z od letiště v Kunovicích. Nález není prozatím datován.

VALTICE I (okr. Břeclav)

Průběh dalších dosud nedatovaných linií jsme zaznamenali také za areálem zemědělských objektů ve směru k trati Prostřední čtvrtě. Nároží jsme zde objevili již v r. 1993 (Kovárník 1997, 318, obr. 13).

VLASATICE II (okr. Břeclav)

K ověření zůstávají značně dlouhé linie, které se vyskytují asi 1500 - 2000 m JV od vesnice. Nález není prozatím datován.

II. PŘÍZNAKY PŘÍKOPŮ:

MODŘICE I (okr. Brno-venkov)

Porostový příznak půlkruhového příkopu se nachází asi 1250 - 1500 m V od obce a čistírny odpadních vod.

STRÁŽNICE II (okr. Hodonín)

System příkopů (prozatím neznámého účelu; nedatováno) se rýsoval asi 1500 m SZ od Strážnice.

JEZEŘANY II (okr. Znojmo)

Půdorys části oválného příkopu velkých rozměrů jsme objevili na polích těsně za areálem ZD. Lokalita se rozkládá u j. až jz. okraje obce. Kromě toho jsme zde snímkovali další sídlištní objekty.

OLBRAMOVICE III (okr. Znojmo)

Rozměrné čtyřúhelné liniové příznaky (příkopů) jsme fotografovali asi 500 - 700 m SV obce. Útvar se částečně zasahuje do k. ú. Kubšic.

III. PŘÍZNAKY HROBEK S KRUHOVÝMI NEBO ČTVERCOVÝMI OBVODOVÝMI ŽLABY:

(Přesný popis polohy v těchto případech neuvádíme, aby uvedené hroby nebyly vykrádány „detektorovými piráty“)

BRNO-Lesná (okr. Brno-město)

Lokalita s porostovými projevy několika mohylových hrobů s kruhovými žlaby jsme zjistili v k. ú. Líšně.

NĚMČIČKY I (okr. Brno-venkov)

Doklad pohřebiště s bohatými hroby s kruhovým a čtvercovým obvodovým žlábkem jsme zjistili u Němčiček.

OPATOVICE I (okr. Brno-venkov)

Rozsáhlejší mohylník (více než pět hrobů s kruhovými žlaby) se nachází mezi Opatovicemi a Rajhradicemi. Ve středu kruhových žlabů se rýsují hrobové jámy.

MUŠOV IIb (okr. Břeclav)

Lokalita se nachází v k. ú. zaniklé vesnice Mušov. Kromě příznaků větších rozměrů se zde nachází větší množství bodových objektů a náznaky objektů s kruhovým případně čtyřúhelným obvodovým žlábkem (hrobů ?).

NOVÉ MLÝNY IV (okr. Břeclav)

Tři i více hrobů s kruhovými žlaby a čtyřúhelnými hrobovými jámami se vyskytují v k. ú. Nových Mlýnů.

PASOHLÁVKY IV, V, VI (okr. Břeclav)

Tři pohřebiště, na nichž jsou hroby s kruhovými a čtvercovými žlaby, jsme podchytili v k. ú. Pasohlávek. Je zajímavé, že uvedené typy hrobů se vyskytují zpravidla v povodí důležitých toků.

ŠAKVICE IV (okr. Břeclav)

Bohatou hrobku s dvojnásobným kruhovým žlabem a čtyřúhelníkovou komorou jsme zjistili v k. ú. Šakvic.

STRÁŽNICE I (okr. Hodonín)

Výrazný kruhový půdorys a náznaky dalších objektů jsme dokumentovali v okolí Strážnice. Je možné, že jde o pozůstatky obvodového žlabu mohyly.

STRÁŽNICE III (okr. Hodonín)

Větší počet bodových a kruhových objektů jsme opět v k. ú. Strážnice.

BOROTICE III (okr. Znojmo)

Rozsáhlejší lokalita se nachází v okolí obce. Jde o sídlištní a sídelní objekty. Překvapivé je zjištění pozůstatků mohylových hrobů (obvodových žlábků kruhového tvaru) v poměrně větší vzdálenosti od známého mohylníku věteřovské skupiny a lidu středodunajské mohylové kultury. Je pravděpodobné, že obě terasy Jevišovky byly v uvedeném období intenzivně osídleny. Je proto pravděpodobné, že počet sídlišť a dokladů mohylových se ještě zvětší. Nasvědčuje tomu také hrob středodunajské mohylové kultury s mohutným kruhovým žlabem o průměru 8 m. Prozkoumali na pravé terase Jevišovky na lokalitě Božice V, Kolonie u Dvora Hoja.

HRUŠOVANY n/J VII (okr. Znojmo)

Při průzkumu v okolí města jsme podchytili porostové příznaky značného zásahu do podloží. Jde jednak o část dvojité linie s obloukovitým průběhem, dále plošně rozsáhlejší, geometricky poměrně složitý půdorys a bodové objekty pravděpodobně včetně hrobů s kruhovými (případně čtvercovými) obvodovými žlaby.

TRNOVÉ POLE I (okr. Znojmo)

Další porostový příznak obvodového kruhového žlabu jsme dokumentovali v k. ú. obce Tmové Pole.

IV. PŮDORYSY ZÁKLADOVÝCH ŽLABŮ:

MORAVSKÝ ŽIŽKOV II (okr. Břeclav)

Další zajímavý půdorys jsme objevili po levé straně silnice ze Staré Břeclavi asi 400 m JJV od okraje vesnice. Půdorys tvoří dvě dlouhé linie, třetí kratší strana je obloukovitá.

STRACHOTÍN III (okr. Břeclav)

Velký půdorys ve tvaru čtverce jsme sledovali asi 1300 m SSV obce. V jeho okolí jsou další početné objekty.

STRACHOTÍN IV (okr. Břeclav)

Další výskyt objektů jsme objevili asi 400 - 1000 m V obce.

NOVÉ MLÝNY V (okr. Břeclav)

Čtvercové půdorysy jsme našli vedle lokality Nové Mlýny III S od vesnice. Uvedené linie byly v polích, která se poněkud zvedají nad okolní terén.

DOLNÍ BOJANOVICE I (okr. Hodonín)

Velký obdélníkový půdorys (delší strany mají délku minimálně 500 m) se vyrýsoval asi 750 - 1250 m JV od okraje vesnice. Útvar leží na pravém břehu malé vodoteče, vtékající do Prušánky. Jde o pole vlevo silnice z Lužic.

HODONÍN (okr. Hodonín)

Dva menší čtvercové útvary (přikopy ?) jsme zjistili asi 1250 - 1500 m SV od okraje města. Nelze vyloučit, že se zde vyskytují ještě další objekty. Naleziště leží v sv. kvadrantu

křižovatky Hodonín - Ratíškovice a Hodonín - Rohatec. Nedaleko je zemědělský areál (drůbežárna).

KROMĚŘÍŽ I (okr. Kroměříž)

Velký půdorys se dvěma dlouhými bočními stranami a třetí obloukovitou jsme zjistili asi 1500 m JZ až Z Kroměříže. Jde o obdobný tvar, který jsme zjistili u Moravského Žižkova (lokalita II) a dále v k. ú. Nové Vsi na Břeclavsku (Bálek 1997, 308-309).

BLATNICE VII (okr. Třebíč)

Velmi zajímavá lokalita s různými typy objektů se nalézá asi 500 m S obce. Naleziště je umístěno spíše vpravo silnice z Jaroměřic n/R. K pozoruhodným objektům bezesporu patří obdélný půdorys (projev žlabu konstrukce ?), který je v polovině délky dále rozčleněn.

V. PŘÍZNAKY OBJEKTŮ JINÝCH TVARŮ:

BOSONOHY II (okr. Brno-město)

Doklady sídliště (bodové i větší objekty) jsme zjistili na pravém břehu Leskavy. Jde o pole při z. až sz. okraji Bosonoh.

PŘÍZŘENICE I (okr. Brno- město)

Lokalitu jsme dokumentovali 150 - 400 m S Modřic po obou stranách cesty do Přízřenic.

IVANČICE III (okr. Brno-venkov)

Poloha J a JV orientovaného svahu těsně při s. okraji města před rozšiřujícím se hliníkem cihelny vykazuje stopy archeologického osídlení.

IVANČICE IV (okr. Brno-venkov)

Větší kruhový objekt a početnější bodové objekty se vyskytují na vyvýšené poloze za budovami cihelny. Jde o pole asi 400 - 800 m S až SSV od Ivančic.

MALEŠOVICE I (okr. Brno-venkov)

Na polích při s. okraji Malešovic okolo vodoteče Potůček se rozkládá naleziště s početnými bodovými aj. objekty.

BROD n/D II (okr. Břeclav)

Seskupení archeologických objektů se také nachází za hřištěm a při z. až sz. okraji obce na polích směrem k horní nádrži Novomlýnských děl. Naleziště leží v SSV směru od lokality Brod n/D I.

BŘECLAV-POŠTORNÁ III (okr. Břeclav)

Půdorysy, které lze interpretovat jako pozůstatky chat, jsme registrovali asi 400 m vlevo silnice k české celnici na česko-rakouské hranici.

BŘEZÍ I (okr. Břeclav)

Příznaky rozličných jam jsme podchytili po levé straně železniční trati Ilrušovany n/J - Mikulov. Naleziště se nachází v okruhu asi 500 m J až Z od vesnice.

BŘEZÍ II (okr. Břeclav)

Větší naleziště se vyskytuje na rozhraní k. ú. Březí a Dobrého Pole zejména vpravo železniční trati z Hrušovan n/J do Mikulova. Lokalita leží asi 500 - 700 m Z až SZ vsi na polích pravého břehu Mikulovky.

DRNHOLEC IV (okr. Břeclav)

Poblíž lokality Drnholec III na levém břehu horní nádrže (Nové Mlýny I) asi 3000 m SV obce se v porostu vyrýsovaly objekty dalšího sídliště. Naleziště leží přibližně proti obci Brod n/D.

DRNHOLEC V (okr. Břeclav)

Další lokalita s nachází asi 250 m SV od předešlého sídliště.

HUSTOPEČE I (okr. Břeclav)

Skupinu drobnějších čtyřúhelných objektů jsme podchytili asi 400 - 700 m V od Hustopečí. Místo nálezů se zvedá nad okolní terén téměř o 40 - 50 m.

HUSTOPEČE II (okr. Břeclav)

Náznaky dalšího archeologického naleziště jsou ve vzdálenosti asi 1000 m S. Lokalita se nachází na pravém břehu potoka Štinkovky.

IVANŮVI (okr. Břeclav)

Porostové projevy, které bychom mohli určit jako sídliště, jsou asi 700 - 1300 m S vesnice po levé straně silnice do Vranovic. Nacházejí se tu mimo jiné pravidelnější půdorysy (chat ?).

JEVIŠOVKA II (okr. Břeclav)

Asi 400 m SZ od železničního mostu přes řeku Dyji zejména po levé straně železniční trati Hrušovany n/J - Mikulov jsme identifikovali řadu různotvarých objektů. Mezi nimi se vyskytují také pravidelné čtyřúhelné půdorysy chat. Jde pravděpodobně o větší sídelní komplex (polykulturní lokalitu), rozkládající se asi 350 m J až 1100 m JZ obce ve směru ke katastrálním hranicím Hrušovan n/J (okr. Znojmo).

KLENTNICE II (okr. Břeclav)

Delší linie uzavírající lichoběžníkový tvar se rýsovaly asi 250 až 600 m SV obce. Nelze vyloučit, že další objekty přecházely uvedeným směrem do k. ú. sousedního Pavlova.

MIKULOV II (okr. Břeclav)

Sídliště případně pohřebiště se může rozkládat asi 400 m V města za lomem vápenky. Méně patrný byl objekt s kruhovým žlabem. Kromě toho se zde rýsují liniové příznaky včetně zaobleného nároží. Uvedené linie probíhají poblíž budov ZD, vzdálených kolem 1,5 km od Mikulova.

MORAVSKÝ ŽIŽKOV III (okr. Břeclav)

Seskupení archeologických objektů jsme zaznamenali v okolí zemědělských arcálů asi 500 - 1000 m J až JJV obce.

MUŠOV II (okr. Břeclav)

Velmi důležité příznaky objektů čtyřúhelníkového a kruhového tvaru jsme podchytili uprostřed lokality v trati „Na pískách“. Může jít jednak o sídelní a sídlištní objekty, avšak také v případě menších rozměrů o hroby.

MUŠOV VI (okr. Břeclav)

Vyvýšená pravobřežní terasa řeky Jihlavy byla osídlená také 300 až 600 m S od Hradiska. Lokalita se nachází na pravé straně silnice do Mikulova proti restauraci.

NOVÁ VES Ib (okr. Břeclav)

Nový objev zaobleného nároží a linie jsme zaznamenali na pravém břehu rybníka Vrkoč. Nachází se nedaleko již známé lokality, řadového pohřebiště, lomené linie a půdorysu stavby (Bálek 1997, 308-309).

NOVÁ VES II (okr. Břeclav)

Archeologická lokalita se nachází v okolí křižovatky Nová Ves - Mušov - Vlasatice - Drnholec. Předpokládané osídlení jsme dokumentovali asi 500 - 800 m J až JZ od Nové Vsi na pravém břehu Novoveského rybníka.

NOVÁ VES III (okr. Břeclav)

Výrazné čtyřúhelné půdorysy chat (šest a více) a další sídlištní objekty jsme dokumentovali na rozhraní k. ú. Nové Vsi a Pasohlávek. Sídlíště leží 2,4 - 2,7 JJV od vsi na pravém břehu rybníka Vrkoč.

NOVÁ VES IV (okr. Břeclav)

Příznaky objektů různého tvaru (bodové, čtyřúhelné aj.) se vyskytují S až SV od vesnice do vzdálenosti cca 750 m. Zasahují také k osadě Vilémov.

NOVOSEDLY I (okr. Břeclav)

Větší počet bodových objektů a jam o větších rozměrech se projevilo vpravo silnice a podél železniční trati z Novosedel do Březí. Jámy jsou velmi zřetelné mezi melioračními rýhami. Naleziště se váže na pravý břeh Polního potoka.

PASOHLÁVKY VII (okr. Břeclav)

Přibližně 400 - 800 m SV až SVV obce jsou doklady archeologických objektů.

PAVLOV I (okr. Břeclav)

Půdorysy mírně obdélných chat a příznaky jiných objektů jsme zjistili při jv. okraji vsi až do vzdálenosti cca 1000 m. Naleziště se nachází na příhodné terase dyjského pravobřeží ve směru ke břehu třetí (dolní) nádrže.

POHOŘELICE VIII (okr. Břeclav)

Vegetační příznaky sídelních i bodových objektů se vyskytují asi 500 m J obce na polích v okolí mostu nové silnice do Mikulova.

POUZDŘANY I (okr. Břeclav)

V přibližné vzdálenosti 1,0 - 1,2 km JV od obce při katastrálních hranicích s obcí Popice jsme dokumentovali více pravidelných čtyřúhelných objektů. Lze je určit případně jako chaty.

PŘIBICE VI (okr. Břeclav)

Charakteristické sídlištní a sídelní objekty (čtyřúhelné půdorysy) se ve větším počtu objevují na svahu u s. okraje obce pod objekty ZD.

PŘIBICE VII (okr. Břeclav)

Větší počet objektů se vyskytuje po obou stranách železniční trati z Přibic do Vranovic. Lokalita je vzdálena asi 500 m SV od okraje vesnice.

PŘÍTLUKY II (okr. Břeclav)

Ve vzdálenosti 500 - 1200 m J od vesnice se nacházejí příznaky drobnějších obdélných jam. Nelze vyloučit, že půjde o hroby.

SMOLÍN I (okr. Břeclav)

Archeologické objekty se každoročně rýsují na zlomu plošiny a svahu s jz. sklonem asi 1200 m JV od Smolína.

ŠAKVICE III (okr. Břeclav)

Další linie se vyskytuje asi 300 - 500 m Z od vesnice za záhumenky.

VALTICE II (okr. Břeclav)

Pravděpodobná archeologická lokalita se může nalézat přibližně 200 - 500 m V okraje města. Vegetační příznaky mají různý tvar.

VALTICE III (okr. Břeclav)

Náznaky archeologických objektů jsme rovněž podchytili asi 100 až 1200 m SSV Valtic zvláště po pravé straně silnice do Lednice. Jde o projevy bodových objektů apod.

SUDOMĚŘICE I (okr. Hodonín)

Příznaky většího počtu čtyřúhelných a bodových objektů se nacházejí asi 700 m S obce.

SUDOMĚŘICE II (okr. Hodonín)

Obdobná lokalita s početnými čtyřúhelnými půdorysy (chaty ?) je také vlevo silnice Rohatec - Strážnice. Objekty respektují bývalé slepé rameno vodoteče.

JAROMĚŘICE N/R XV (okr. Třebíč)

Rozsáhlou lokalitu jsme zjistili asi 100 - 700 m při jv. okraji města. Objektu jsou hustě rozptýleny po větší ploše polí okolo zemědělského areálu „Gigant“. Mezi rozličnými půdorysy upoutaly naši pozornost zejména čtyřúhelné půdorysy (chat ?). Nelze vyloučit, že se tu mohou objevit i hrobové nálezy.

LITOVANY I (okr. Třebíč)

Větší počet bodových příznaků a objektů kruhového či čtyřúhelníkového tvaru se vyskytuje v okolí Boříkovského dvora, zejména na pravém břehu Boříkovského potoka.

VESCE II (okr. Třebíč)

Projev sídliště jsme dokumentovali v okolí obalovny vpravo státní silnice Moravské Budějovice - Znojmo. Lokalita leží asi 300 - 500 m SV od vesnice poblíž soutoku potoků z Lažinek a od Kmčic.

STARÉ MĚSTO (okr. Uherské Hradiště)

BOROTICE IV (okr. Znojmo)

Další objekty se vyrýsovaly asi 700 m SZ Borotic po pravé straně silnice z Lechovic.

BOŽICE VII (okr. Znojmo)

Větší počet objektů se nachází asi 650 m SSV od části obce Kolonie u Dvora Hoja.

BOŽICE VIII (okr. Znojmo)

Rozsáhlá lokalita se nachází po obou stranách místní cesty mezi Božicemi a částí Kolonie u Dvora Hoja. Početné jsou zejména čtyřúhelné půdorysy sídelních objektů (chat). Místo nálezu leží asi 500 m V až SVV od Božic.

BŘEŽANY II (okr. Znojmo)

Bodové objekty jsme fotografovali na jz. okraji obce. Jde o konec plošiny, který se zde začíná svažovat v. až jv. směrem. Lokalita se rozprostírá asi do vzdálenosti 400 m SZ od zámku.

BŘEŽANY III (okr. Znojmo)

Náznaky dalšího naleziště mohou být vlevo od silnice z Čejkovic do Břežan. V tomto případě opět jde o výhodnou polohu s v. sklonem na pravém břehu Mackovického potoka.

CTIDRUŽICE VI (okr. Znojmo)

Náznak dalšího sídliště by se mohl vyskytovat asi 500 - 800 m Z Ctidružic při polní cestě k silnici Blížkovice - Zálesí. V blízkosti protéká malá vodoteč vlévající se do rybníka.

CTIDRUŽICE VII (okr. Znojmo)

Bodové a jiné typy objektů jsme našli také na polích v okolí Ctidružického potoka u rybníka asi 750 - 1250 m SZ vesnice.

DŽBÁNICE I (okr. Znojmo)

Projevy menších obdélníkových i oválných jam se nacházejí asi 500 m JV vsi v povodí Míšovického potoka.

DYJÁKOVIČKY I (okr. Znojmo)

Projevy archeologické lokality jsme zjistili asi 200 - 800 m JVV obce na pravém břehu Hat'ského potoka. Kromě toho se zde vyskytují dvě delší doposud nedatované linie.

DŽBÁNICE II (okr. Znojmo)

Obdobná lokalita se nalézá asi o dalších 500 m JV od naleziště Džbánice I.

HEVLÍN XI (okr. Znojmo)

Větší lokalita byla doložena asi 2,0 - 2,5 km S až SSV od Hevlína na pravém břehu bezejmenné vodoteče, která se vlévá do Anšovského potoka. Nelze vyloučit, že jde o polykulturní lokalitu.

HNÍZDO II (okr. Znojmo)

Výskyt příznaků objektů jsme zjistili také S Hnízda. Poloha je vzdálena přibližně 200 - 500 m S obce.

HODONICE III (okr. Znojmo)

Příznaky bodových objektů jsme zaznamenali na polích za kamenolomem. Místo je vzdáleno asi 1500 m JJZ od Hodonic.

HRABĚTICE V (okr. Znojmo)

Pravěkou lokalitu jsme objevili již v r. 1992 v průběhu terénního průzkumu (Kovárník 1996, 96). Popisované naleziště se vyskytuje na návrší nedaleko Trávniho dvora. Letecká prospekce zde potvrdila přítomnost archeologických objektů.

HRABĚTICE VI (okr. Znojmo)

Navíc přibližně v. směrem od Trávniho dvora se vyskytuje linie s nárožím (nedatováno).

HRUŠOVANY n/J VI (okr. Znojmo)

Již dříve popsané rozměrné trojnásobné opevnění (vnější průměr 205 m) na hraně pravobřežní terasy Jevišovky (Bálek 1996, 104) je součástí mnohem větší lokality. V širším okolí se nachází pravidelné čtyřúhelníkové půdorysy chat.

HRUŠOVANY n/J VIII (okr. Znojmo)

Početné objekty se vyrýsovaly S až Z a dále V na polích v okolí Nového dvora. Jde o jz. část k. ú. Hrušovan n/J. Lokalita přechází i do katastru Šanova.

KŘEPICE III (okr. Znojmo)

Další lokalita se může nacházet cca 100 - 500 m J od vsi. Objekty by mohly být po levé straně silnice do Mikulovic.

KUBŠICE I (okr. Znojmo)

Různé sídlištní objekty jsme našli asi 200 - 450 m SZ až SZZ obce.

PŘESKAČE I (okr. Znojmo)

Přibližně 700 - 1100 m JZ od vsi jsme spatřili porostové příznaky objektů. Nálezy leží na jv. svahu v soutoku Křepičky a potoka tekoucího z Běhařovic.

ŠATOV III (okr. Znojmo)

Jisté porostové příznaky pravěkého sídliště jsme ověřili v okolí zaniklé pískovny, která se nachází asi 2200 m V až JVV od obce. Jde o vyšší pravobřežní terasu potoka Daníž. V r. 1991 jsme zde ve stěně zjistili profil pravěkého hrotitého příkopu (ml. neolit ?) a několik objektů, mimo jiné únětické kultury.

ŠATOV IV (okr. Znojmo)

Další příznaky jsme zachytili na levém břehu Daníže přibližně ve stejné vzdálenosti jako v případě lokality Šatov III.

ŠTÍTARY I (okr. Znojmo)

Několik archeologických lokalit jsme zaregistrovali v k. ú. Štítary. První lokalita se nachází asi 100 - 500 m S obce u Štítarského potoka.

ŠTÍTARY II (okr. Znojmo)

Další naleziště s charakteristickými porostovými příznaky sídlištních objektů jsme zaznamenali rozptýlené podél Štítarského potoka v okolí areálu ZD. Sídlíště se nachází v přibližné vzdálenosti 1000 - 1800 m SZ od okraje obce vpravo silnice ze Ctidružic.

ŠTÍTARY III (okr. Znojmo)

Asi 2000 m SSV od vsi je třetí naleziště. Objekty se soustřeďují kolem potoka Doubravky mezi tratěmi Střední pole a Křížanka u katastrálních hranic s Ctidružicemi. Jde o polohu vlevo silnice ze Ctidružic.

ŠTÍTARY IV (okr. Znojmo)

Obdobná lokalita se nachází ve stejné vzdálenosti, ale vpravo silnice ze Ctidružic.

ŠUMICE II (okr. Znojmo)

Početné sídlištní objekty včetně obdélných půdorysů chat sejevily v obilí při sz. okraji vesnice. Jde o pole podél Šumického potoka po obou stranách silnice z Kubšic.

ŠUMICE III (okr. Znojmo)

Náznaky osídlení pokračovaly na mírném jv. svahu přibližně 400 - 1300 m JV obce. Poměrně zřetelné zde byly opět příznaky chat.

TRNOVÉ POLE II (okr. Znojmo)

Sídlíště se mohou nacházet SZ, případně dále SV v údolí Trnovopolské svodnice asi 250 - 500 m od obce.

TRSTĚNICE I (okr. Znojmo)

Větší sídlíště se bude rozkládat na JV orientovaném svahu na pravém břehu Trstěnického potoka nad vsí (S až SSZ obce). Kromě půdorysů sídelních čtyřúhelných a sídlištních objektů se v této poloze navíc vyskytuje několik linií, které by nasvědčovaly přítomnosti příkopů apod.

TRSTĚNICE II (okr. Znojmo)

Další skupina porostových příznaků se vyrýsovala asi 2000 m SSZ obce na břehu bezejmenného potoka.

TRSTĚNICE III (okr. Znojmo)

Sídlíště se nachází rovněž v okolí dvora Karolín asi 2250 m S od Trstěnic (a 1600 m SZ od Džbánic). Jde o výhodnou polohu kolem Trstěnického potoka.

VEDROVICE IV (okr. Znojmo)

Objekty čtvercového půdorysu jsme objevili v okolí křižovatky silnice Vedrovice - Kubšice. Naleziště je vzdáleno asi 1500 - 1750 m JV od vesnice.

VIŠŇOVÉ I (okr. Znojmo)

Skupina čtyřúhelníkových objektů (chat ?) se nalézá asi 1000 - 1500 m JJZ nad zavlažovací nádrží H. Dunajovice (potok Křepečka).

Literatura:

- Bálek, M. 1996: Výsledky leteckého snímkování na Moravě v roce 1992, PV AÚB 1992, 103-105.
- Kovárník, J. 1993: Výsledky letecké archeologické prospekce na jižní Moravě v r. 1991, PV AÚB 1991, 108-110.
- Kovárník, J. 1996: Nové archeologické lokality na Znojemsku a Břeclavsku v r. 1992, PV AÚB 1992, 94-99.
- Kovárník, J. 1997: 10 let letecké archeologie na Moravě (a v bývalém Československu) 1983-1993, PV AÚB 1993, 311-331.

VÝSLEDKY LETECKÉ ARCHEOLOGIE NA MORAVĚ V R. 1996

Jaromír Kovárník, Jihomoravské muzeum Znojmo

V r. 1996 jsme se věnovali letecké archeologii vzhledem k finančním možnostem poněkud méně. Dále jsme spolupracovali s Archeologickým ústavem AV ČR v Brně. Další lety jsme uskutečnili v rámci grantových projektů „Římský vojenský zásah a populace severně od středního Dunaje v prvních třech stol. po Kr.“, vedený J. Tejralem, a dále „Pravěká sakrální kruhová architektura. Sonda do duchovního života našich prapředků“, jehož vedoucím je V. Podborský. Uskutečnili jsme dokumentaci archeologických výzkumů mladoneolitických rondelů u Běhařovic a Vedrovic, okr. Znojmo. Dále jsme pátrali po případných dokladech o pobytu vojsk římského impéria na jižní Moravě. V neposlední řadě jsme uskutečnili přelet z jižní Moravy na severní Moravu a do Slezska. Zde jsme dokumentovali některé archeologické lokality i historické památky ke grantovému projektu „Hradiště a hrady v českém Slezsku“, který řeší P. Kouřil. Šlo zejména o zámek ve Fulneku, vodní tvrz v Dolních Životicích, zámecký komplex v Hradci nad Moravicí a dvojnásobný val na lokalitě v Zavadě. Dále jsme dokumentovali opevnění v Opavě-Kylešovicích, kostel sv. Petra a Pavla v Opavě-Jaktaři, zámek a starší opevnění ve Slezských Rudolticích a zámek v obci Dívčí Hrad.

Vedle řady důležitých archeologických lokalit si zaslouží pozornost rozsáhlé opevnění (poměrně vysoký val, příkop) v k. ú. obce Hamry, okr. Prostějov.

I. LINIOVÉ PŘÍZNAKY:

PŘIBICE VI (okr. Břeclav)

Linie se vyskytují také asi 1000 - 1500 m J od Přibic. Nález není prozatím datován. Vyjma uvedeného zjištění jsme zde našli příznaky archeologických objektů. Jde o vyšší plošinu na levém břehu Jihlavy.