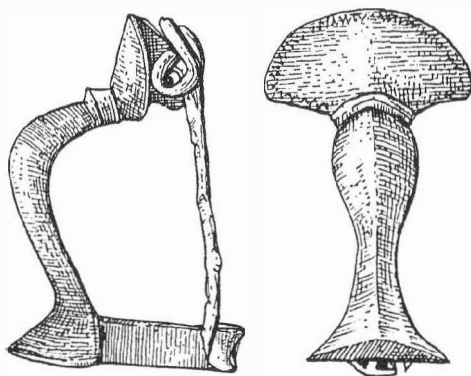


ARCHEOLOGICKÝ ÚSTAV AKADEMIE VĚD ČESKÉ REPUBLIKY
V BRNĚ

PŘEHLED VÝZKUMŮ
39 (1995-1996)

ISSN 1211-7250
ISBN 80-86023-17-6



BRNO 1999

PŘEHLED VÝZKUMŮ 39 (1995-1996)

Vydává:	Archeologický ústav AV ČR Brno Královopolská 147, 612 00 Brno E-mail: ps@iabrno.cz http://www.iabrno.cz/3ca.htm
Odpovědný redaktor:	PhDr. Jaroslav Tejral, DrSc.
Redakce a příprava pro tisk:	Mgr. Balázs Komoróczy, Ing. Petr Škrdla
Na titulním listě:	Římská bronzová kolínkovitá spona z Mušova
Kresba:	Lubomíra Trávničková
Tisk:	Bekros
Náklad:	350 ks

Publikace neprošla redakční ani jazykovou úpravou.

Published by:

AÚ AV ČR Brno, Královopolská 147, 612 00

All rights reserved.

© 1999 by the Authors and IA AS CR Brno.

SOBOTOVICE I. Lokalita se nachází v západní části katastru obce, na jihovýchodním výběžku návrší obtékaného Šatavou a Syrůvkou v nadmořské výšce cca 226 m. Toto návrší bylo prořato zářezem pro tzv. „německou dálnici“, při jehož hloubení byla patrně značná část pravěkého sídliště zlikvidována. Současná komunikace využila tohoto zářezu, pouze byl na severozápadním okraji mírně rozšířen. Právě při tomto rozšiřování byly dne 8. 3. 1995 zjištěny tři až čtyři pravěké jámy. Jejich výzkum musel být kvůli nepříznivému počasí odložen a až dne 28. 3. mohla být jedna z nich prozkoumána. Jednalo se o typickou zásobní jámu, obsahující nepočtený, ale spolehlivě datovatelný keramický materiál kultury únětické. Ostatní jámy již byly při dalším postupu zemních prací značně porušeny a nepodařilo se z nich získat žádný archeologický materiál. Přesná poloha naleziště je na ZM ČSSR 1 : 10 000 list 24-34-19 určena bodem vzdáleným 118 mm od Z s. č. a 13 mm od J s. č.

SOBOTOVICE II. V severní části katastru obce v trati „Za vinohrady“, v nadmořské výšce 240 m., na plošině vymezené směrem k jihozápadu strmými svahy spadajícími k toku Syrůvky. Na ZM ČSSR 1 : 50 000, list 24-34 Ivančice, je tato poloha určena bodem vzdáleným 91 mm od J s.č. a 164 mm od V s.č. Během sledování zemních prací na rozšíření terénního zářezu vyhloubeného mezi lety 1939 až 1941 pro „německou dálnici“ bylo zjištěno, že zmíněný zářez prořal pravěké sídliště tak, že početnější kumulace pravěkých objektů se nacházela na jeho jihovýchodní hraně (k 500 až k 536), zatímco na severovýchodní hraně se vyskytovaly pouze sporadicky (k 600 až k 607). Zjištěné pravěké osídlení z převážné části spadá do období kultury únětické a věteřovské. Výjimku tvoří významný nález spodních částí či den nístější železářských pecí, poprvé dokládající místní pravěkou respektive raně historickou železářskou výrobu v dané oblasti. Pro nedostatek spolehlivého datovacího archeologického materiálu je však nebylo možné blíže časově zařadit.

Martin Geisler, ÚAPP Brno

Resumé:

Sobotovice I. Ältere Bronzezeit. Siedlung. Rettungsgrabung.

Sobotovice II „Za vinohrady“. Ältere Bronzezeit. Siedlung. Rettungsgrabung.

TVAROŽNÁ (okr. Brno-venkov)

Hlinky. Věteřovská skupina. Sídliště. Záchranný výzkum.

Dne 29.6. 1996 došlo k záchrannému archeologickému výzkumu v hliníku cihelny ve Tvarožné u Brna. Po dohodě s majitelkou pozemku pí. Křížovou byly provedeny potřebné sondážní práce. Jednalo se o dva objekty z doby bronzové, které byly již dříve narušeny při těžbě spraši pro výrobu cihel. Oba zmíněné objekty byly objeveny již v roce 1995 při průzkumu půdních profilů ve stěnách hliníku. V roce 1992 byl prováděn na východním okraji jámy hliníku povrchový sběr ze kterého pochází zlomky keramiky z období kultury podolské, horákovské (Kos, Černík) a doby hradištní. Tento výzkum navázal na předchozí akci, která zde byla prováděna AÚ ČSAV Brno roku 1978 (M.Geisler).

Na SV okraji hliníku byly těžbou spraše narušeny dva pravěké objekty. Jednalo se o zbytky zásobních jam jejichž horní části byly odříznuty těžebním strojem.

Tento záchranný výzkum přinesl nový poznatek o rozsahu osídlení věteřovské skupiny v oblasti na východ od Brna. Lokalita se nachází na severním okraji obce Tvarožná u Brna. Jedná se o polohu nížinného charakteru situovanou na jižním svahu v blízkosti Tvaroženského potoka, který je vzdálen od lokality asi 200 metrů. Zkoumané objekty představují dvě jámy kulatého tvaru a charakteristického lichoběžníkovitého průřezu. Oba objekty byly umístěny v těsné blízkosti vedle sebe v ose SV - JZ. Podle keramického

inventáře, který je zde prezentován fragmentem velké věteřovské zásobnice zdobené plastickými výčnělky na podhrdlí, lze první objekt zahrnout do stupně BA₂ (Tihelka 1960). Toto zařazení do předklasické fáze věteřovské skupiny umožnil i nález zlomku koflíku s rozevřeným hrdlem (?) a fragment soudkovitého hrnků.

Závěrem lze říci, že v poloze "Hlinky" se pravděpodobně nachází větší sídliště věteřovské skupiny. Dřívější výzkum (Belcredi 1989), provedený severně od hliníku cihelny přinesl nálezy velkomoravských hrobů a několika sídlištních jam ze starší doby bronzové, bez bližšího kulturního zařazení.

Povrchové sběry prováděné na východním okraji hliníku dokazují existenci osídlení z doby hradištní a halštatské. Celé návrší, na kterém se tyto archeologické situace nacházejí vykazují znaky polikulturní lokality.

Petr Kos, ÚAPP Brno

Literatura:

Belcredi, L. 1989: Slovanské období, in: Belcredi, L. a kol.: Archeologické lokality a nálezy okresu Brno-venkov, Brno, 170-182.

Tihelka, K. 1960: Moravský věteřovský typ, PA LI/1, 27-135.

Resumé:

Tvarožná (Bez. Brno-venkov) Hlinky. Věteřov - Gruppe. Siedlung. Rettungsgrabung.

ÚJEZD U BRNA (okr. Brno - venkov)

Jihozápadní okraj intravilánu obce, trať „Nové Louky“. Starší doba bronzová (ÚK). Sídliště. Záchraný výzkum.

Rýhou pro hlavní kanalizační sběrač na staveništi rodinných domků v prostoru vymezeném ulicemi Palackého a Nové Louky byla zachycena sídlištní jáma kultury únětické. Jáma obsahovala kromě nečetného keramického materiálu i nahromadění lidských kostí, pocházejících nejméně ze tří jedinců, nalezených bez patrných anatomických souvislostí.

Poloha jámy je na ZM ČR 1 : 10 000 24-43-12 určena bodem vzdáleným 47 mm od Z s.č. a 84 mm od J s.č.

Martin Geisler, ÚAPP Brno

Resumé:

SW Rand der Gemeinde, „Nové Louky“. Siedlungsgrube der älteren Bronzezeit. Rettungsgrabung.

ÚJEZD U BRNA (okr. Brno - venkov)

„Dlouhé loučky“. Pravěk, středohradištní. Sídliště. Dokumentce profilů.

„Kandie“. Starší doba bronzová (k. únětická). Sídliště. Dokumentce profilů.

„Horní pole“. Starší doba bronzová. Sídliště. Dokumentce profilů.

Při archeologickém dohledu nad postupem výkopových prací na stavbě plynovodu Újezd u Brna - Hostěrádky byly zjištěny a dokumentovány pravěké a časně středověké sídlištní objekty ve třech polních tratích.

1. Trať „Dlouhé loučky“. Dvě slovanské sídlištní jámy a kamenná pec z 9. století. Jejich polohu určuje na ZM ČSFR 1 : 10 000 24-43-12 bod vzdálený 195 mm od Z s.č. a 6