

ARCHEOLOGICKÝ ÚSTAV AKADEMIE VĚD ČESKÉ REPUBLIKY
V BRNĚ

PŘEHLED VÝZKUMŮ
39 (1995-1996)

ISSN 1211-7250
ISBN 80-86023-17-6



BRNO 1999

PŘEHLED VÝZKUMŮ 39 (1995-1996)

| | |
|------------------------------|---------------------------------------------------------------------------------------------------------------------------------------------------------------------|
| Vydává: | Archeologický ústav AV ČR Brno Královopolská 147, 612 00 Brno E-mail: ps@iabrno.cz http://www.iabrno.cz/3ca.htm |
| Odpovědný redaktor: | PhDr. Jaroslav Tejral, DrSc. |
| Redakce a příprava pro tisk: | Mgr. Balázs Komoróczy, Ing. Petr Škrdla |
| Na titulním listě: | Římská bronzová kolínkovitá spona z Mušova |
| Kresba: | Lubomíra Trávničková |
| Tisk: | Bekros |
| Náklad: | 350 ks |

Publikace neprošla redakční ani jazykovou úpravou.

Published by:

AÚ AV ČR Brno, Královopolská 147, 612 00

All rights reserved.

© 1999 by the Authors and IA AS CR Brno.

Soubor nálezů představuje 25 střepů a jeden barevný kov. 7 střepů pochází z ložtického poháru (okraje a dna), část prošla druhotně žářem. Dno má průměr 65 mm. Dále 6 tuhových střepů šikmo vytažených okrajů, z nichž 4 jsou z jedné nádoby, 2 okraje téže nádoby svisle vytažené šedé barvy s materiálem obsahující slídu, 3 velmi drobné úlomky horních částí okrajů vně vykloněných šedé a černé barvy, 2 okraje a jedna výduť druhotně prošlé žářem a výduť zdobená radélkem (pás šikmých obdélníčků), tenkostěnná, se stříbřitě lesklým povrchem z velmi jemně plaveného materiálu. Dále úlomek okraje hrnku s uchem o velikosti 34 mm středem prožlabeným, vyrobeného z šedé slídnaté hmoty a 2 kusy komorového kachle opět z materiálu obsahujícího jemně mletou slídu. Soubor uzavírá úlomek o velikosti 75 x 14 mm a síle 4 mm patrně bronzového plátu mírně prohnutého, snad část kotle.

Převážná většina keramiky je v souladu s dosud známými nálezy z hradu Skály datovanými do konce 14. a počátku 15. st. Získaná tuhová keramika se na lokalitě objevuje poměrně řídko.

Jaroslav Sadilek, Olešnice na Moravě

Ludvík Belcredi, MZM Brno

Resumé:

Nový Jimramov (Bez. Žďár nad Sázavou). „Štarkov“. Mittelalterlicher Burg Skály. Terrainbegehung.

OCHOZ (okr. Brno-venkov)

Hádecký rybník. Základní mapa 24 - 413 Mokrá-Horákov 1 : 25 000 (206 mm od V s. č. a 146 mm od S s. č.). Novověk. Vápenické pece. Povrchový průzkum.

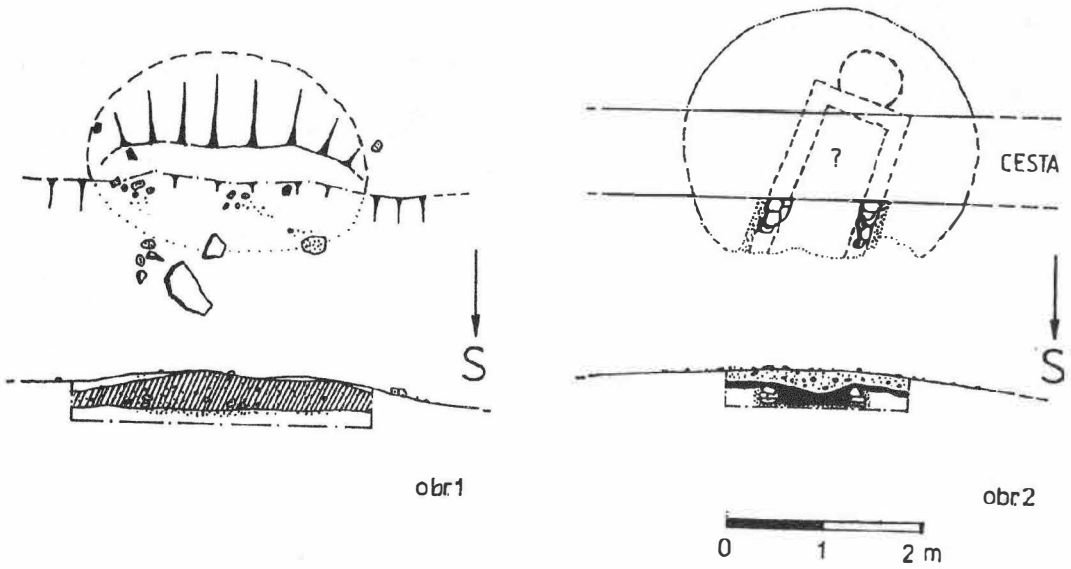
V souvislosti s aktualizací staršího data výzkumu bych chtěl připomenout zjištění z r. 1994. K objevu rozrušených vápenných pecí milířového charakteru došlo dne 27. 2. 1994 po vypuštění rybníku "Pod Hádkem". Pod hranou levého břehu, asi 50 metrů od čela hráze byly zjištěny erozí rozrušené dva vápenické objekty. Zmíněné objekty se v terénu projevovaly jako nevýrazné násypy tvořené černošedou popelovitou hlínou s výraznou kumulací červeně propálených úlomků výmazu. V bezprostřední blízkosti pecí bylo nasbíráno několik keramických střepů pozdně středověkého až novověkého charakteru. V úpravě povrchu převládala hnědá a zelená poleva. Většina keramických zlomků měla tmavě šedý povrch s vysokým obsahem slídy. Tento druh keramiky byl zdoben dekorem tzv. řetízkováním (od 18. století). Pravděpodobně se jednalo o vápenné pece tzv. "selského typu" jež byly kdysi zatopeny vodami Říčky po napuštění Hádeckého rybníku.

Další pec byla porušena při stahování dřeva u cesty směrem k hádecké estavele. Jednalo se o vápennou pec "selského typu" s vnitřní obdélníkovou kamennou konstrukcí. Objekt se nachází přímo pod lesní cestou a byl již mnoho let narušován splachy a půdní erozí. Identifikovala jej značná koncentrace přepálené hlíny a uhlíků. Podle jediného nalezeného střepu (ivančická keramika) lze objekt datovat do 18.-19. stol.

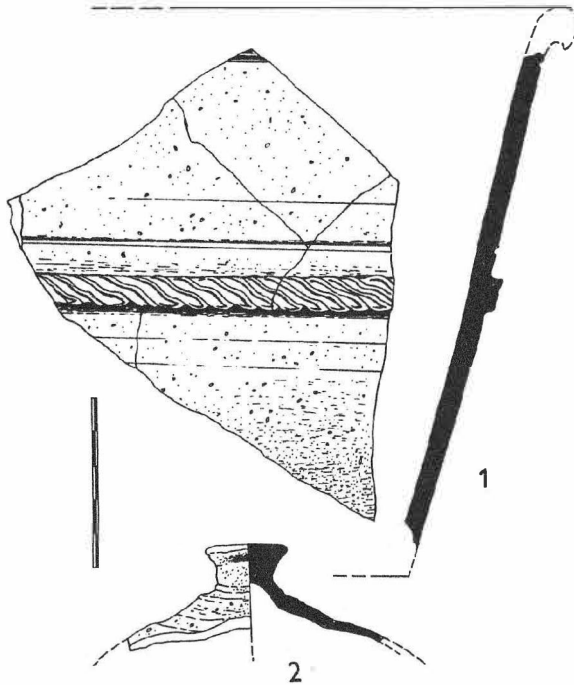
Petr Kos, ÚAPP Brno

Resumé:

Ochoz (Bez. Brno-venkov). Mährische Karst-Süden. Kalkofen. Neuzeit (18.-19. Jh.). Oberflächebegehung.



Obr. 1 - Ochoz (okr. Brno-venkov), Pod Hádkem. Relikty vápenických pecí (1:1 - zbytky miliřové pece ze dna vypuštěného Hádeckého rybníka, ze které pocházejí zlomky keramiky vyobrazené níže; 1:2 - zbytky pece pod lesní cestou za hrází Hádeckého rybníka, směrem k Hádecké estavele).



Obr. 2 - Ochoz (okr. Brno-venkov), Pod Hádkem. Keramika z rozrušené vápenické pece, ze dna Hádeckého rybníka (2:1 - fragment větší nádoby, tzv. „ivančická keramika“, zdobené horizontální plastickou řetřzkovanou páskou; 2:2 - fragment pokličky).