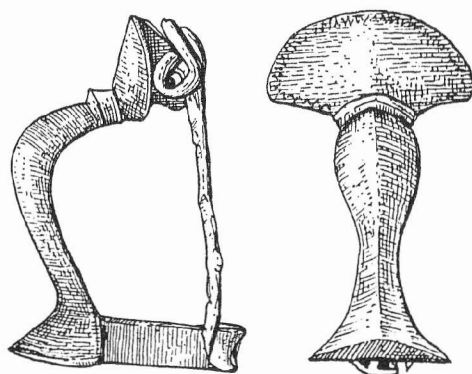


ARCHEOLOGICKÝ ÚSTAV AKADEMIE VĚD ČESKÉ REPUBLIKY  
V BRNĚ

**PŘEHLED VÝZKUMŮ**  
**39 (1995-1996)**

ISSN 1211-7250  
ISBN 80-86023-17-6



BRNO 1999

## PŘEHLED VÝZKUMŮ 39 (1995-1996)

Vydává:	Archeologický ústav AV ČR Brno Královopolská 147, 612 00 Brno E-mail: ps@iabrno.cz <a href="http://www.iabrno.cz/3ca.htm">http://www.iabrno.cz/3ca.htm</a>
Odpovědný redaktor:	PhDr. Jaroslav Tejral, DrSc.
Redakce a příprava pro tisk:	Mgr. Balázs Komoróczy, Ing. Petr Škrdla
Na titulním listě:	Římská bronzová kolínkovitá spona z Mušova
Kresba:	Lubomíra Trávníčková
Tisk:	Bekros
Náklad:	350 ks

Publikace neprošla redakční ani jazykovou úpravou.

*Published by:*

AÚ AV ČR Brno, Královopolská 147, 612 00

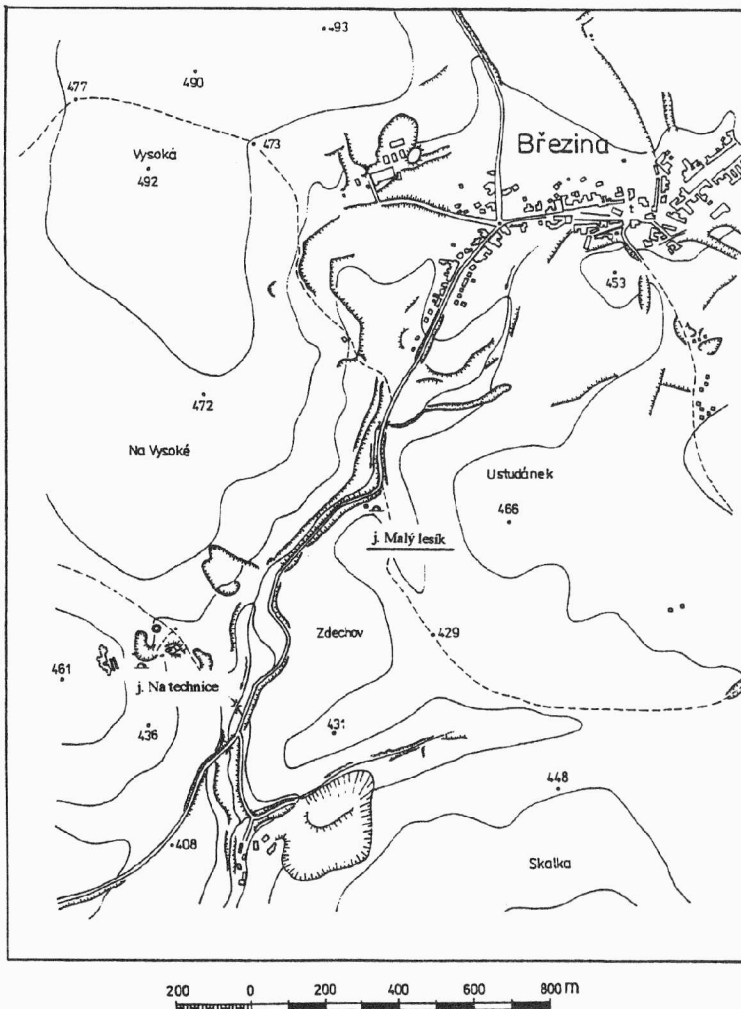
All rights reserved.

© 1999 by the Authors and IA AS CR Brno.

## NÁLEZ PRAVĚKÉ KERAMIKY A FOSILNÍCH KOSTÍ V JESKYNĚ MALÝ LESÍK U BŘEZINY (OKR. BLANSKO)

Petr Kos  
ÚAPP Brno

Jeskyně Malý lesík (j.č. 1405) je součástí tzv. Březinského údolí, které se nachází J směrem od obce Březina u Křtin v jižní části Moravského krasu v nadm. výšce 442,5 m (Kos 1994, 31; Šenkyřík 1994, 32). Vchod je situován v SZ svahu vrchu Skalka, u nedaleké křižovatky silnice vedoucí z Ochoze do Březiny a odbočky na Nový Dvůr.



Obr. 1 - Březina (okr. Blansko). Mapa Březinského údolí s vyznačenou lokalitou - Březinathall mit gezeichnete Lokalität

Na existenci jeskyně upozornil malý otvor výše ve skalce, do něhož vhozený kámen padal do volné jeskynní prostory (Himmel, J.-Himmel, P. 1967; Burkhard-Homola-Ševčík 1960). Vlastní vchod otevřela v r. 1949 průkopem v suti pracovní skupina Speleologického klubu pod vedením A. Ševčíka z Březiny.

V r. 1992 byly prováděny exploatační práce ve středních patrech jeskyně Malý lesík. Při vyklizení sedimentů v chodbě Striptízka, v blízkosti Pohádkového dómu, bylo objeveno větší množství zvířecích kostí. Mezi nimi byly i značně velké zfosilizované kusy. Dále bych chtěl uvést, že při náhodných rekognoskačních pracích v JZ větvi středního patra došlo v roce 1987 k pozoruhodnému nálezu. Důvodem našeho zvýšeného zájmu byl objev fragmentu pravěké keramické nádoby, v prostoru před Pohádkovým dómem, v blízkosti Kořenové chodby (Vrána 1988, Šenkyřík 1994, 32). O objev se zasloužili M. Šenkyřík a M. Pastorek, kteří na nález také včas upozornili (Šenkyřík 1994, 32). Vzhledem k tomu, že nález nebyl dostatečně stratifikován, bylo přistoupeno k podrobnějšímu průzkumu nejbližšího okolí místa nálezu.

Revizním průkopem v systému "Striptízka" byl odkryt profil jeskynnými sedimenty (viz S1). Stratigrafie obnažených vrstev však příčinu nálezu keramiky neobjasnila. Nejpřijatelnějším vysvětlením přítomnosti nálezů se zdá být možnost, že keramická nádoba byla v minulosti snad úmyslně vhozena vertikální šachtou do jeskyně. Tomuto tvrzení napovídá skutečnost, že nad tímto místem můžeme ještě nyní spatřit zcela zasintrovanou puklinu nověji nazvanou "Šamanův komín". Zjištěná skutečnost naznačuje, že člověk již v pravěku tuto část jeskyně znal a snad ji i využil ke svým rituálním ceremoniím známým i z jiných oblastí krasu.

Tab. 1. Stratigrafická situace v S1

Vrstva	Barva	Nálezy	Datování
100	Středně ulehlá, hnědočerná humózní hlína	Organické zbytky, drobné kosti hlodavců a větších savců.	holocén (subboreál)
101	Středně ulehlá, světle hnědá prachová hlína	Organické zbytky (20%), drobné kosti hlodavců a větších savců, zlomky speleotém.	holocén (?)
102	Středně ulehlá, hnědá prachová hlína	Organické zbytky (60%), drobné kosti hlodavců (nahodile), kameny (četné), dosti speleotém.	pleistocén (pozdní glaciál)
103	Středně ulehlá, hnědožlutá prachová hlína.	Organické zbytky (80%). Drobné kameny a kaménky	pleistocén (riss/würm)
104	Ulehlá, písčité hlína, šedočervená	Porézní sintr. Větší množství uhlíků (10 x 8 x 5 mm, 5 x 6 x 4 mm). Na bázi značná koncentrace kostí drobných hlodavců.	pleistocén (?)

## Popis vrstev

Podpovrchovou vrstvu k.101 (na obr. vyznačeno č. 2) tvořila světle hnědá hlína s drobnými úlomky speleotém. Pravděpodobně souvisí s k.100 (holocén), který byl vyjádřen povrchovými nálezy s keramikou. Další horizont byl tvořen k.102 (na obr. vyznačeno č. 3), ve kterém byly nalezeny zbytky srnce (*Capreolus capreolus*), který podle R. Musila pochází nejpozději z prvního interstadiálu (alleröd) z období pozdního glaciálu. K tomuto horizontu lze bezbochyby přiřadit i četné nálezy kostí jezevce (*Meles meles*). Stratigraficky nejnižše ležela vrstva k.103 a k. 104 (na obr. vyznačeno č. 5). Vrstva k.103 (na obr. vyznačeno č. 4) obsahovala značné množství drobných kořínků. Právě mezi nimi byly učiněny nálezy kostí velkých savců, zbytky pochází podle laskavého určení R. Musila ze soba (*Rangifer tarandus*).

## Stratigrafické znázornění výskytu obratlovců v j. Malý lesík

k.100 - králík (*Oryctolagus cuniculus*), zajíc (*Lepus sp.*), liška (*Vulpes vulpes*), kuna (*Martes martes*).

k.101 - jezevec (*Meles meles*), liška (*Vulpes vulpes*).

k.102 - srnec (*Capreolus capreolus*), jezevec (*Meles meles*).

k.103 - sob (*Rangifer tarandus*).

k.104 - drobní hlodavci (?).

## Popis nalezeného fragmentu keramické nádoby

Jedná se o fragment dna a části výdutě z hrubší nádoby. Nástřepí je hnědo-červeného zbarvení, polohrubé, s mírně hlazeným povrchem. Vnitřní strana byla okrového zbarvení s vyhlazeným povrchem.

Průměr dna : 10 cm

Výška fragm. : 10, 5 cm

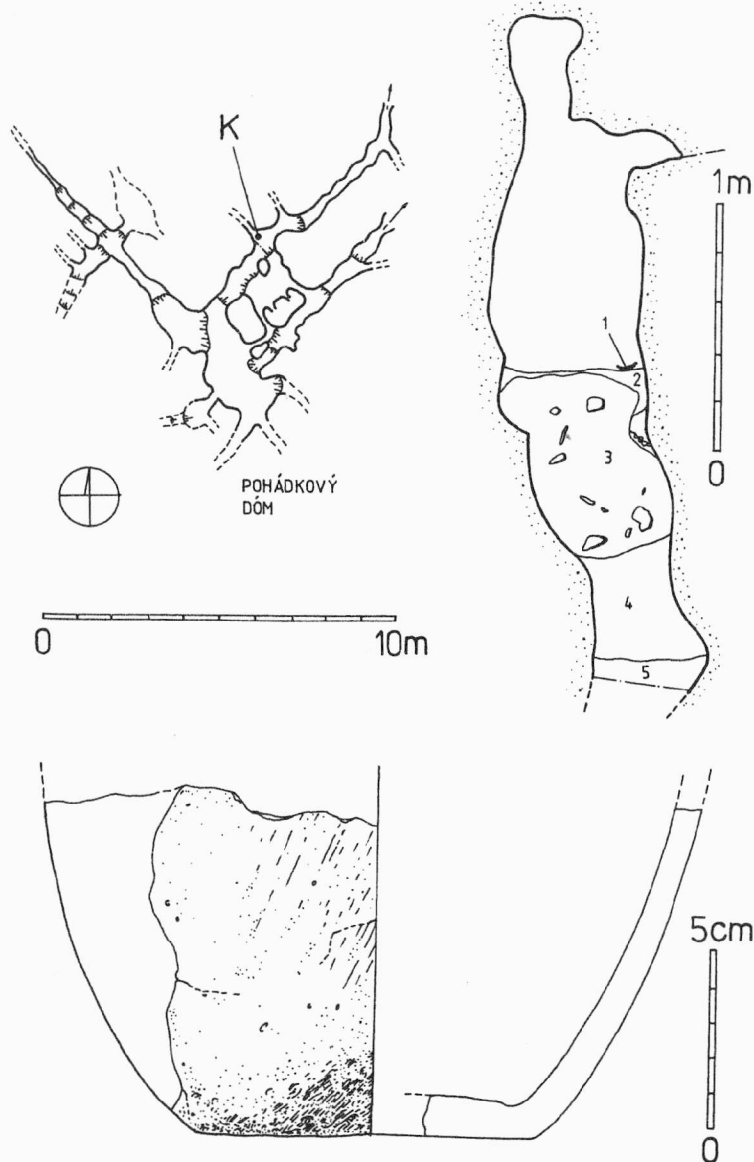
Tloušťka stěn : 8 - 12 mm

Jelikož se jedná o značně atypický nález, je velice nesnadné jej s úplnou určitostí zařadit do příslušného kulturního období. Technologie zpracování povrchu a struktura materiálu by mohla svědčit o pozdně bronzovém nebo eventuelně halštatském původu. Ojedinelost tohoto nálezu vyplývá z poznatku, že v bezprostředním okolí této lokality neexistuje prokazatelný nález příslušného pravěkého osídlení. Pravděpodobně se jedná o nález z období kultury středodunajských popelnicových polí mladší fáze. Na tuto skutečnost poukazuje několik znaků: plynulý přechod dna ke stěnám výduti, stupeň vypálení a hlavně ostré zvýraznění dna uvnitř nádoby, což se např. u technologie zpracování keramiky především v neolitu neobjevuje. Morfologicky by popis mohl náležet hrubší soudkovité nádobě (látce).

Podle tohoto zjištění by se jednalo o další případ archeologického nálezu z tohoto období v jižní části Moravského krasu. U většiny případů (j. Pekárna, j. Kůlnička, j. Na vyhlídce, aj.) se jednalo o stopy osídlení ve vstupních prostorech jeskyní, hlavně v jejich předpolí. Zajímavý je termín tzv. „halštatská sut“, se kterým se setkáváme již při výzkumu jeskyně Pekárny u Mokré (Klíma 1974, 11,13). Tam byly zlomky halštatské keramiky rozptýleny ve vrstvách s vápencovou sutí a většími skalními bloky, popisovanému období odpovídala vrstva „a“ (Absolon-Czižek 1926, 30, obr.1; 1927-1928, 124-125, tab.II), která se podle Absolona a Czižka skládala ze směsice suti, humusu a hlíny a nacházela se v průměrné

hloubce 1 m (Dvořák 1957, 343). Vrstva *a* byla ovšem na mnoha místech porušena dřívějšími amatérskými výkopy, ušetřeny zůstaly pouze čtverce č. 37, 38 a 39 (Absolon-Czižek 1927-1928, 115,124). Ve čtverci č.39 bylo dokonce zachyceno ohniště, které by mohlo také náležet době halštatské.

Jak již víme, v jeskyni Býčí skála se lze setkat s některými přírodními aktivitami



Obr. 2 - Březina (okr. Blansko). Jeskyně č. 1405 Malý lesík. Pohled na JZ část jeskynního systému ve středních patrech (nález pravěké keramiky vyznačen písmenem „K“). Profil sedimenty v jeskyni vyjadřující vertikální stratigrafii jednotlivých vrstevných kontextů. Fragment nalezené nádoby.

Březina (Bez. Blansko). Höhle Nr. 1405 Malý lesík. NW Teil des Höhlelzstem (K - Keramikfundplatz). Keramikfragment.

podobného charakteru. Ty lze zařadit skutečně do halštatské periody (v jeskyních v údolí Říčky se většinou jedná o nálezy z pozdní doby bronzové, které většina zde zkoumajících badatelů zahrnovala všeobecně do halštatského období). V tomto období dochází ve vstupních částech jeskyní k nápadnému opadu stropních partií vlivem značného navětrání skalního

masivu (komunikace s povrchem). Ve vnitřních prostorách jeskyní a někdy i hlouběji pod převisy, (dómy a jeskynní chodby s konstantním klimatem) se usazuje jeskynní travertin ve formě tzv. nickaménku nebo sintru v nebývalém rozsahu. Jako názorný příklad lze uvést již výše zmiňovanou jeskyni Býčí skálu, kde sintrová krusta překrývala vápencovou suť (Přichystal 1993, 73; Dvořák 1994) se značně velkými kamennými bloky pod kterými dr. Wankel r. 1882 (Wankel 1882) objevil své skvělé nálezy z doby halštatské. Archeologické nálezy se tedy nacházely ve výplni vrstvy, která byla níže ohraničena vápencovou suti s balvany a stratigraficky výše sintrovou polevou, což odpovídá konci subatlantiku.

Nálezy vhozených předmětů do jeskynních vertikál jsou chápány jako doklad "užitkové magie".

Analogie pochází z jeskyní v Gipském pohoří u Frankenhauseu v Německu, kde se většina nálezů nachází ve zdejších vertikálních puklinových jeskyních (Behm-Blancke 1956, 276).

Další využití jeskyní v pravěku se týká již lokalit v Českém krasu a také na Slovensku. V Českém krasu se formou speleoarcheologického výzkumu podařilo nalézt celou řadu drobných jeskyní s pozůstatky rituálních lidských pohřbů v hlubokých skalních puklinách a jeskynních komínech. Setkáváme se tu také s kultovními sklady keramických nádob, pravděpodobně původně naplněných obětními dary (obilí, aj.) a jinými užitkovými předměty jako jsou např. pazourkové nástroje, případně kamenné sekery nebo mlaty.

V případě j. Malý lesík se tato příhoda zřejmě opět opakuje. Drobná sondáž v místě nálezu keramiky prokázala, že se zde jedná o nález zcela ojedinělý. Pravděpodobně šlo o „obětinu“, která sem byla úmyslně vhozena jeskynním komínem nebo puklinou, která právě v době halštatské komunikovala s povrchem. Nyní jsou všechny vertikální pukliny uzavřeny sintrem a jen ztěží se dá předpokládat kde tyto dislokace vyústovaly na povrch. Jelikož podobnou puklinou (Šamanův komín) propadla pouze část nádoby, lze předpokládat, že výše, za místem sintrové ucpávky, se nachází kapsa, která mohla zachytit větší množství archeologického materiálu. Podobných lokalit se může na území Moravského krasu nacházet více. Hlavně se to týká jeho jižní a střední části kde se stopy pravěkého osídlení koncentrují nejvíce.

Pravěké aktivity v povodí Březinského potoka lze spojovat se stopami osídlení, které se výrazně projevilo v j. Pekárně (Stuchlík 1981) a dalších 4 blízkých méně významných jeskyních nacházejících se na katastru obcí Mokré, Hostěnic a Ochoze (Salaš 1989).

#### Literatura:

- Absolon, K.-Czižek, R. 1926: Palaeolithický výzkum jeskyně Pekárny na Moravě (První zpráva), *ČMZM*, r. XXIV Brno, 1-59.
- Absolon, K.-Czižek, R. 1927-1928: Palaeolithický výzkum jeskyně Pekárny na Moravě (Druhá zpráva), *ČMZM*, r. XXV Brno, 112-201.
- Behm-Blancke, G. 1956: Bronze - und hallstattzeitliche Kulthöhlen im Gipsgebirge bei Bad Frankenhauseu (Kyffh.), *Ausgrabungen und Funde* 1, 276-277.
- Böhm, J.-Kunský, J. 1941: Lednice, die Eishöhle bei Silice im Slowakischen Karst, *WPZ* 28, 96-127.
- Burkhardt, R. - Homola, B.- Ševčík, A. 1960: Příspěvek k poznání krasových jevů Babické plošiny a údolí Březinského potoka v Moravském krasu, *Kras v Československu* 1, 1 - 13.
- Dvořák, J. 1957: Význam archeologických výkopů v jeskyních jižní části Moravského krasu pro kvartérní geologii, *Anthropozoikum* 6, Praha, 341-363.

- Dvořák, J. 1994: Obětiště lidu horákovské kultury (halštát) v jeskyni Býčí skála u Adamova, *VVM* XLVI-4, Brno, 349-353.
- Himmel, J.-Himmel, P. 1967: Jeskyně v povodí Říčky, ZK ROH KSB, Brno.
- Jelínek, J. 1957: Příspěvek k antropologii doby bronzové, *Referáty o pracovních výsledcích československých archeologů za rok 1956*, I, Liblice, 71-73.
- Klíma, B. 1974: Archeologický výzkum plošiny před jeskyní Pekárnou, *SAÚČAV* Brno II-1, Academia Praha.
- Kos, P. 1994: Hlavní březinský paleoponor -jeskyně Malý lesík, *Speleofórum* XIII : 32, 31.
- Přichystal, A. 1993: Pohled geologa na nález z doby halštatské v Býčí skále, *Speleofórum*, Brno, 73 - 74 .
- Salaš, M. 1989: Doba halštatská, in: Belcredi, L. a kol., *Archeologické lokality a nálezy okresu Brno-venkov*, Brno, 128-140.
- Stuchlík, S. 1981: Osídlení jeskyň ve starší a střední době bronzové na Moravě, *Studie AÚ Brno* IX, 2, Academia Praha.
- Šenkyřík, M. 1994: K problému neznámých vod ve spodním patřejeskyně Malý lesík, *Speleofórum* XIII : 32 - 34.
- Tompa, F. 1934-1935: *BRGK* 24/25, 106-107.
- Vrána, M. 1988: Jeskynní výzkum u Březiny, 40. let Březinské skupiny Speleologického klubu v Brně, Knihovna České speleologické společnosti, Praha.
- Wankel, H. 1882: *Bilder aus der Mährischen Schweiz und ihrer Vergangenheit*, Wien.

#### Resumé:

Březina (Bez. Blansko). 1992 wurden speleologische Arbeiten in den mittleren Etagen der Höhle Malý Lesík bei Březina im südlichen Teil des Mährischen Karsts durchgeführt. Bei der Beräumung der Sedimente in den mittleren Etagen wurde eine größere Menge von Tierknochen entdeckt. Darunter befanden sich auch ziemlich große zu Fossilien gewordene Exemplare. Bei zufälligen Forschungsarbeiten im südwestlichen Teil der mittleren Etage wurde 1987 eine Keramik aus der späteren Bronzezeit (Šenkyřík 1994) gefunden. Da der Fund nicht genügend stratifiziert wurde, wurde eine eingehendere Untersuchung der allernächsten Umgebung vorgenommen.

Durch einen Kontrolldurchbruch wurde das Profil der Höhlensedimente aufgedeckt. Die Stratigrafie der aufgedeckten Schichten konnte jedoch den Grund der gefundenen Keramik nicht aufklären. Das Keramikgefäß ist offensichtlich in der Vergangenheit absichtlich durch den vertikalen Schacht auf den Höhlengrund geworfen worden. Der festgestellte Umstand deutet an, daß der Mensch bereits in der Urzeit diesen Teil der Höhle kannte und ihn wahrscheinlich auch zu seinen rituellen Zeremonien nutzte.

Aus den Kontrolgrabungen stammen die Knochen eines Rehbocks (*Capreolus capreolus*), der nach R. Musil spätestens aus der Interstadial (Alleröd) der späten Eiszeit stammt. Weiterhin wurden Knochen eines Dachses (*Meles meles*) gefunden und aus den untersten Schichten können Knochen eines Rentiers (*Rangifer tarandus*) genannt werden.

Alle hier auftretenden urzeitlichen Aktivitäten im Einzugsgebiet des Březina-Baches lassen sich wahrscheinlich mit den Siedlungspuren in Verbindung bringen, die in der Höhle Pekárna (Stuchlík 1981) und in weiteren vier nahegelegenen weniger bedeutenden Höhlen, die sich auf dem Kataster der Gemeinden Mokrý, Hostěnice und Ochoz (Salaš 1989) befinden, deutlich geworden sind.