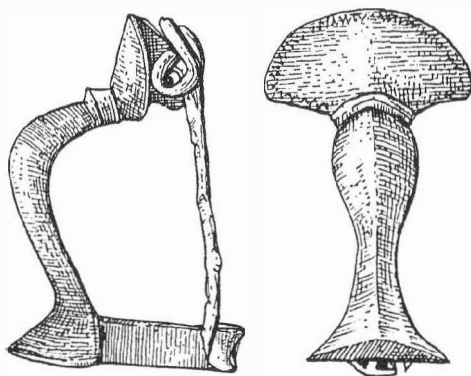


ARCHEOLOGICKÝ ÚSTAV AKADEMIE VĚD ČESKÉ REPUBLIKY  
V BRNĚ

PŘEHLED VÝZKUMŮ  
39 (1995-1996)

ISSN 1211-7250  
ISBN 80-86023-17-6



BRNO 1999

## PŘEHLED VÝZKUMŮ 39 (1995-1996)

Vydává:	Archeologický ústav AV ČR Brno Královopolská 147, 612 00 Brno E-mail: ps@iabrno.cz <a href="http://www.iabrno.cz/3ca.htm">http://www.iabrno.cz/3ca.htm</a>
Odpovědný redaktor:	PhDr. Jaroslav Tejral, DrSc.
Redakce a příprava pro tisk:	Mgr. Balázs Komoróczy, Ing. Petr Škrdla
Na titulním listě:	Římská bronzová kolínkovitá spona z Mušova
Kresba:	Lubomíra Trávničková
Tisk:	Bekros
Náklad:	350 ks

Publikace neprošla redakční ani jazykovou úpravou.

*Published by:*

AÚ AV ČR Brno, Královopolská 147, 612 00

All rights reserved.

© 1999 by the Authors and IA AS CR Brno.

**BOHDALICE (okr. Vyškov)**

„Lány“. Doba římská. Sídliště. Záchranný výzkum.

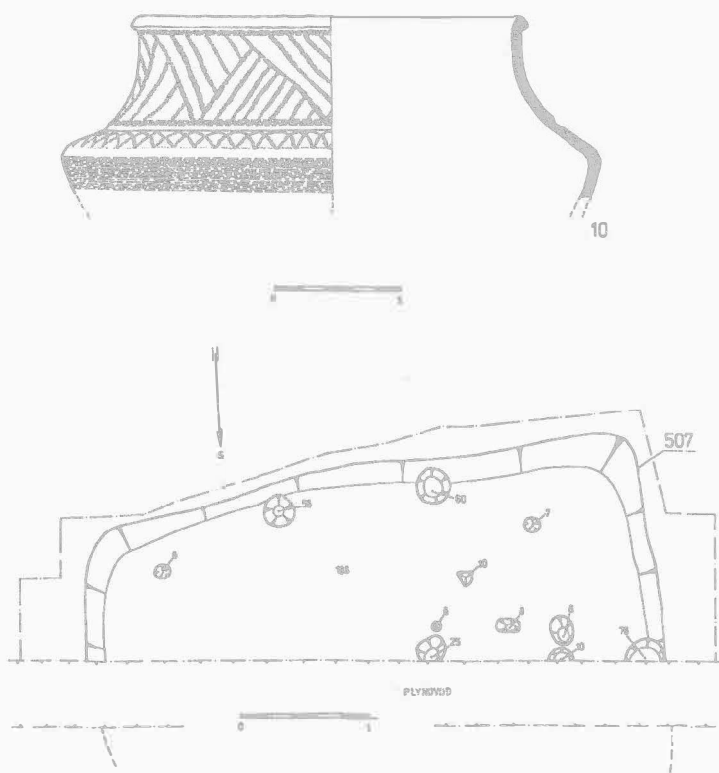
Počátkem dubna 1995 začala firma Investgas s výstavbou vysokotlakého plynovodu z Bučovic do Kučerova s následným připojením obcí Černčín, Kojátky, Bohaté Málkovice, Kozlany, Bohdalice, Kučerov.

Plánovaná trasa plynovodu procházela přes sídliště ze starší doby římské, nalézající se na pravém břehu Rostěnického potoka v poloze Lány na rozhraní katastrů Bohdalic a Kozlan. Osídlení se táhne po terénní vlně v délce zhruba 400 - 500m. Sídliště je bohaté na keramické importy /převážně jemné oranžové zboží s červenou malbou z Pannonie/. Výzkum během stavby plynovodu v roce 1995 zjistil podrobněji strukturu tohoto sídliště. V inundaci Rostěnického potoka se nacházejí mělce zahloubené sídlištní jámy, částečně vymazané mazanicí. Okraj sídliště tvoří po celé jeho délce směrem do svahu velké pravděpodobně křulové zahloubené stavby /během výzkumu sledovány 4 takovéto stavby/. Zatím se nepodařilo prozkoumat žádnou zahloubenou chatu, které tvoří pravděpodobně centrální část sídliště. Objekty narušené plynovodní rýhou byly ovzorkovány a u čtyř z nich byl prokopán jižní profil. Nejzajímavějším nálezem, vedle množství germánské a provinciální keramiky, byla kostěná jehlice se zdobenou hlavicí nalezená v jedné z křulových zahloubených staveb.

*Blanka Mikulková, Muzeum Vyškovska*

**Resumé:**

Bohdalice (Bez. Vyškov). „Lány“. Römerzeit. Siedlung. Rettungsgrabung.



**Obr. 1. Hodějice (okr. Vyškov) Hony. Částečný půdorys sídelního objektu z doby stěhování národů a fragment nádoby s vleččovanými vzory.**

## **HODĚJICE (okr. Vyškov)**

Hony. Starší doba bronzová, únětická kultura; doba stěhování národů. Sídlištní objekty. Záchranný výzkum.

V září 1997 bylo Z od obce zjištěno při budování trasy plynovodu Slavkov-jih několik sídlištních objektů z období únětické kultury a jeden objekt z doby stěhování národů (ZM ČR 1:10 000, list 24-43-09, 293 mm od Z s. č. a 151 mm od J s. č., 291 mm od Z s. č. a 156 mm od J s. č., 288 mm od Z s. č. a 151 mm od J s. č., 261 mm od Z s. č. a 150 mm od J s. č., 258 mm od Z s. č. a 151 mm od J s. č., 263 mm od Z s. č. a 151 mm od J s. č.).

Objekty ze starobronzového období byly prezentovány typickými zásobními jamami kónického profilu a jedním objektem protáhlého tvaru s plochým dnem, Dále zde byla zachycena pec, která by mohla podle keramického materiálu náležet protoúnětické kultuře.

Z období stěhování národů pochází půdorys chaty s nadzemní kůlovou konstrukcí, která byla z větší části plošně odkryta a pochází z ní větší soubor keramického materiálu. Keramika je prezentována úpravou povrchu vleštováním typu Murga v různých vzorech a náleží do starší fáze stěhování národů (5. stol.).

*Petr Kos, ÚAPP Brno*

Resumé:

Hodějice (Bez. Vyškov) Hony. Ältere Bronzezeit. Aunjetitzer Kultur. Siedlung. 5. Jahrhundert u. Z. Siedlung. Völkerwanderungszeit. Rettungsgrabung.

## **KOZLANY (okr. Vyškov)**

„Lány“. Doba římská. Sídliště. Záchranný výzkum.

Viz Bohdalice.

*Blanka Mikulková, Muzeum Vyškovska*

## **MUŠOV (k.ú. Pasohlávky, okr. Břeclav)**

Hradisko - Burgstall. Doba římská. Opevněný vojenský tábor. Systematický výzkum.

Výzkum římské opevněné vojenské stanice Burgstall na katastru bývalé obce Mušova probíhal v sezóně 1995 již druhým rokem jako součást grantu GA ČR č.404/94/0782. Řešitelem grantu a vedoucím výzkumu byl PhDr. Jaroslav Tejral, DrSc (AÚ AVČR Brno), spoluřešitelem Prof. Jan Bouzek, DrSc (ÚKA FF UK). Vlastní terénní práce vedli Mgr. P. Červák a Mgr. B. Komoróczy (AÚ AVČR Brno). V červenci, v rámci terénního výzkumu, probíhalo praktické školení studentů ÚKA FF UK, které vedl Mgr. J. Musil (FF UK).

Cílem terénních prací v této sezóně - kdy jinak se hlavní část terénních prací soustředila na lokalitu Mušov-V Pískách (viz příspěvek v tomto svazku) - bylo pokračování ve výzkumu vnitřní zástavby areálu v poloze severně od dnešního vinohradu, na jihovýchodním svahu Hradiska, kde byly položeny sondy již v roce 1994 (Komoróczy/Červák/Musil 1997, 169d.). Mezi sondami I/94 čtv. 1 až 4 byl odebrán kontrolní blok. Po skrytí ornice, v hloubce 25 - 30 cm, byla zachycena hnědočerná vrstva s velkým množstvím mazanice, identická s vrstvou ve zmíněných sondách, zachycenou v předchozí sezóně. V této vrstvě znovu bylo nalezeno větší množství římsko-provinciálního materiálu,