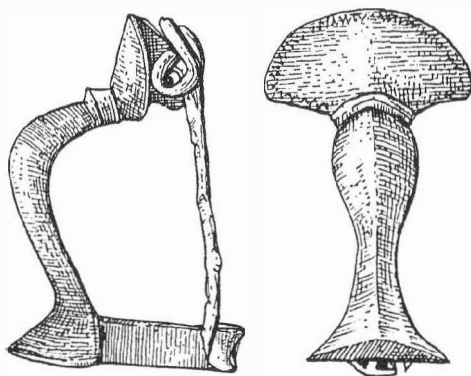


ARCHEOLOGICKÝ ÚSTAV AKADEMIE VĚD ČESKÉ REPUBLIKY
V BRNĚ

PŘEHLED VÝZKUMŮ
39 (1995-1996)

ISSN 1211-7250
ISBN 80-86023-17-6



BRNO 1999

PŘEHLED VÝZKUMŮ 39 (1995-1996)

Vydává:	Archeologický ústav AV ČR Brno Královopolská 147, 612 00 Brno E-mail: ps@iabrno.cz http://www.iabrno.cz/3ca.htm
Odpovědný redaktor:	PhDr. Jaroslav Tejral, DrSc.
Redakce a příprava pro tisk:	Mgr. Balázs Komoróczy, Ing. Petr Škrdla
Na titulním listě:	Římská bronzová kolínkovitá spona z Mušova
Kresba:	Lubomíra Trávničková
Tisk:	Bekros
Náklad:	350 ks

Publikace neprošla redakční ani jazykovou úpravou.

Published by:

AÚ AV ČR Brno, Královopolská 147, 612 00

All rights reserved.

© 1999 by the Authors and IA AS CR Brno.

HODĚJICE (okr. Vyškov)

Hony. Starší doba bronzová, únětická kultura; doba stěhování národů. Sídlištní objekty. Záchranný výzkum.

V září 1997 bylo Z od obce zjištěno při budování trasy plynovodu Slavkov-jih několik sídlištních objektů z období únětické kultury a jeden objekt z doby stěhování národů (ZM ČR 1:10 000, list 24-43-09, 293 mm od Z s. č. a 151 mm od J s. č., 291 mm od Z s. č. a 156 mm od J s. č., 288 mm od Z s. č. a 151 mm od J s. č., 261 mm od Z s. č. a 150 mm od J s. č., 258 mm od Z s. č. a 151 mm od J s. č., 263 mm od Z s. č. a 151 mm od J s. č.).

Objekty ze starobronzového období byly prezentovány typickými zásobními jamami kónického profilu a jedním objektem protáhlého tvaru s plochým dnem, Dále zde byla zachycena pec, která by mohla podle keramického materiálu náležet protoúnětické kultuře.

Z období stěhování národů pochází půdorys chaty s nadzemní kůlovou konstrukcí, která byla z větší části plošně odkryta a pochází z ní větší soubor keramického materiálu. Keramika je prezentována úpravou povrchu vleštováním typu Murga v různých vzorech a náleží do starší fáze stěhování národů (5. stol.).

Petr Kos, ÚAPP Brno

Resumé:

Hodějice (Bez. Vyškov) Hony. Ältere Bronzezeit. Aunjetitzer Kultur. Siedlung. 5. Jahrhundert u. Z. Siedlung. Völkerwanderungszeit. Rettungsgrabung.

KOZLANY (okr. Vyškov)

„Lány“. Doba římská. Sídliště. Záchranný výzkum.

Viz Bohdalice.

Blanka Mikulková, Muzeum Vyškovska

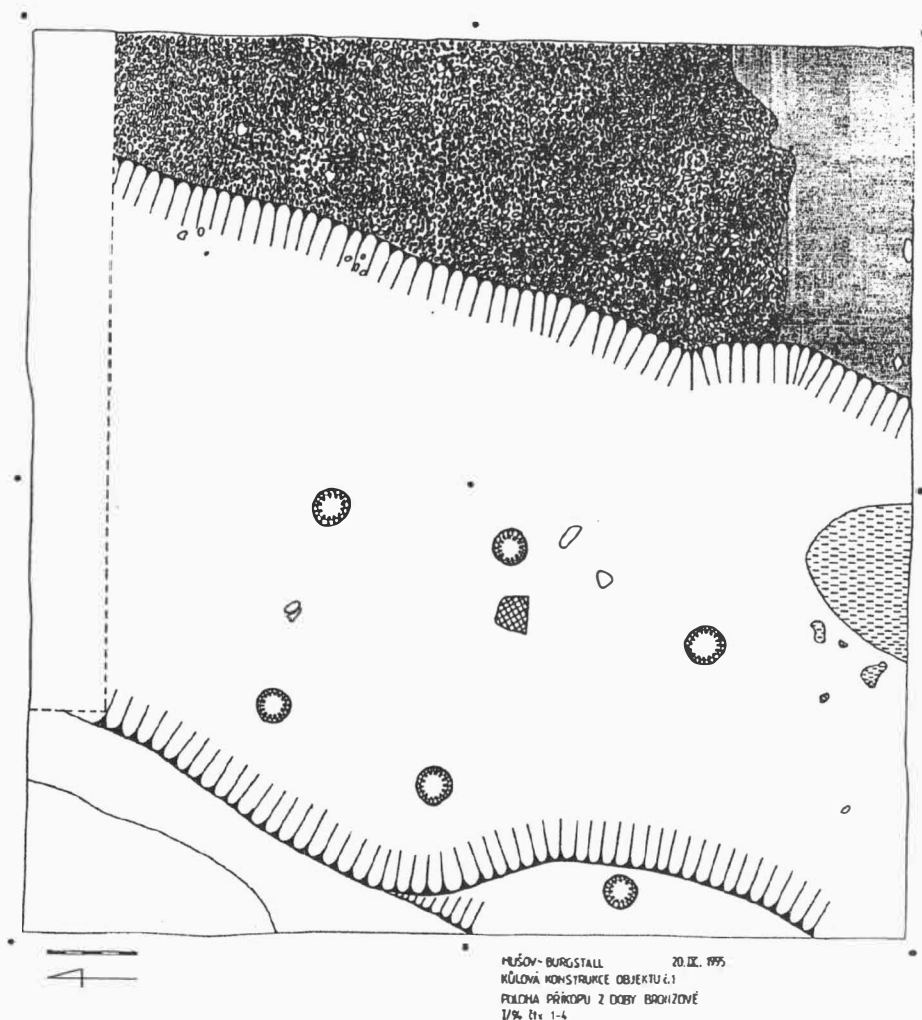
MUŠOV (k.ú. Pasohlávky, okr. Břeclav)

Hradisko - Burgstall. Doba římská. Opevněný vojenský tábor. Systematický výzkum.

Výzkum římské opevněné vojenské stanice Burgstall na katastru bývalé obce Mušova probíhal v sezóně 1995 již druhým rokem jako součást grantu GA ČR č.404/94/0782. Řešitelem grantu a vedoucím výzkumu byl PhDr. Jaroslav Tejral, DrSc (AÚ AVČR Brno), spoluřešitelem Prof. Jan Bouzek, DrSc (ÚKA FF UK). Vlastní terénní práce vedli Mgr. P. Červák a Mgr. B. Komoróczy (AÚ AVČR Brno). V červenci, v rámci terénního výzkumu, probíhalo praktické školení studentů ÚKA FF UK, které vedl Mgr. J. Musil (FF UK).

Cílem terénních prací v této sezóně - kdy jinak se hlavní část terénních prací soustředila na lokalitu Mušov-V Pískách (viz. příspěvek v tomto svazku) - bylo pokračování ve výzkumu vnitřní zástavby areálu v poloze severně od dnešního vinohradu, na jihovýchodním svahu Hradiska, kde byly položeny sondy již v roce 1994 (Komoróczy/Červák/Musil 1997, 169d.). Mezi sondami I/94 čtv. 1 až 4 byl odebrán kontrolní blok. Po skrytí ornice, v hloubce 25 - 30 cm, byla zachycena hnědočerná vrstva s velkým množstvím mazanice, identická s vrstvou ve zmíněných sondách, zachycenou v předchozí sezóně. V této vrstvě znovu bylo nalezeno větší množství římsko-provinciálního materiálu,

mj. zlomky Terry sigillaty (převážně ze středogalských dílen v Lezoux), skla, drobná bronzová a železná kování, železné cvočky, skleněné korálky a zlomky olova (obr. 4). V hloubce 75 cm byl nalezen fragment lité a silně udusané maltovité podlahy o rozměrech 25 x 35 cm. Ten byl potom vyzvednut a zakonzervován. Orientace a tvar mazanice vrstvy přesně korespondovaly s průběhem zjištěným předchozí rok v sondách I/94 čtv. 1, 2, 3 a 4.



Obr. 1. Mušov-Burgstall. Půdorys stavby č. 1 (šrafovaně část podlahy)

Po odkrytí mazanice vrstvy byly zachyceny dvě kúlové jámy, patřící ke konstrukci v předchozí sezóně zde zjištěné lehké stavby (č. 1). Výplň obou jamek byl nerozlišitelný od hnědočerné mazanice vrstvy. Kúly byly zapuštěny do, pod objektem se nacházející, jílovité vyrovnávací vrstvy. Její stěny - vyplétané z prutů a omazané hlinou - nesly po třech kúlech v obou delších stěnách (obr. 1). O funkci objektu vypovídají především bohaté nálezy drobného kovového odpadu, strusek a olova (obr. 4). Zřejmě se jednalo o řemeslnickou dílnu, obstarávající pro římské jednotky v okolí drobné řemeslné práce a opravy.

V sondě I/94 čtv.-1 a -3 a II/94 čtv.-1 a -3, kde se v předchozí sezóně nalezl bohatý soubor železných předmětů došlo k rozšíření zkoumané plochy nad celým předpokládaným

objektem (obr. 2). Na rozdíl od situace v případě stavby č. 1., zde horizont objektu se nacházel přímo nad podložím, částečně byl do něj zahlouben. Tento horizont tvořila místy silně do černé barvy propálená jílovitá vrstva s drobnými kameny a s menším počtem mazanícových fragmentů (v hloubce ca. 30 - 45 cm). V ní byly nalezeny zlomky Terry sigillaty (2 s reliéfem se zvířecími motivy), bronzové kování, bronzové plechy, železné cvočky a jiné zlomky. Z keramických nálezů je nejvýznamnější fragment misky zdobené vývalky. Na rozhraní čtverců -1 a -3 byl v předchozím roce objeven již zmíněný tzv. depot kovových předmětů. Tyto významné nálezy (obr. 4) potvrzují zřejmě správnost interpretace o existenci dílenských objektů v této části Hradiska. V západní části sondy (II/94 čtv.-1) se v hloubce 35 cm. se na jílovitém podkladě vyrýsovaly tmavší otisky pravděpodobně nějaké lehké konstrukce stavby. Prozkoumáno bylo též kruhové ohniště, resp. jeho neporušená část, s předpecní jámou, nalezená 0.5 m na severovýchod od stavby č. 2.

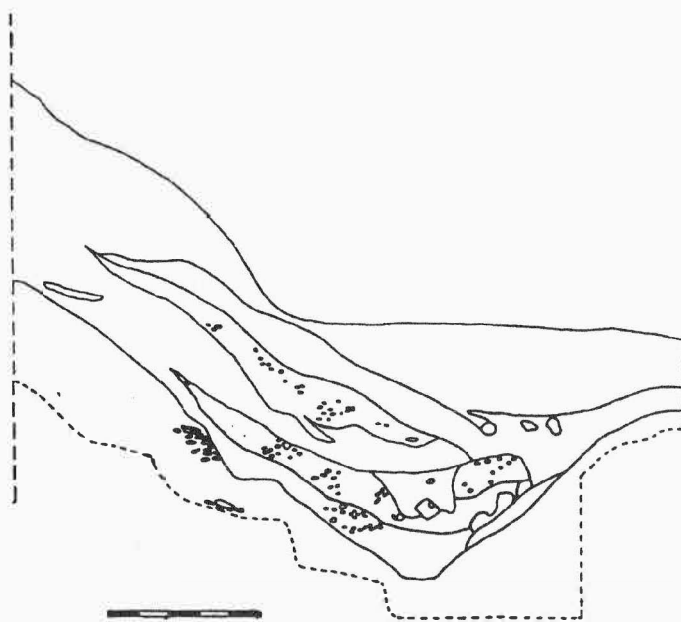


Obr. 2. Mušov-Burgstall. Plocha se stavbou č. 2, poloha tzv. depotu železných předmětů

Kromě zjišťování charakteru vnitřní zástavby Hradiska kladl výzkum v roce 1995 za cíl pokračovat ve zmapování průběhu fortifikace areálu. Na základě výsledků záchranného výzkumu ÚAPP Brno v poloze Mušov - Neuriessen (např. Bálek/Šedo 1994, 167d.) bylo možno předpokládat že tam zjištěné fortifikace alespoň z části souvisí s opevněním Hradiska. Proto byl v roce 1995 proveden strojový řez terénní vlnou, táhnoucí se po jižním a

jihozápadním obvodu návrší. Zde se podařilo odhalit masivní opevňovací systém, tvořený příkopem s přihroceným dnem (1.6 m pod úroveň dnešního terénu; obr. 3) a částečně rozpadlým tělesem valu. Val byl navršen ze žlutého jílu, vyzvednutého při kopání příkopu. V současné době se zachoval do ca. 80 cm výšky. Celková výška fortifikace - tj. od dna příkopu po povrch tělesa valu - je v dnešním stavu 5.4 m. Jak je z těchto údajů patrné, bylo návrší Hradiska opevněno velmi mohutnou fortifikací.

Kromě tohoto řezu je průběh příkopu - směřujícího na trať Neuriessen - na jižní straně návrší patrné ještě na dvou místech. Prvním místem je řez vzniklý při vybudování polní cesty ca. 15 m po svahu nahoru od výše popsané sondy. Druhým místem je při stavbě vinného sklepa odkrytý terénní profil ca. 30 m po svahu dolů. Na obou profilech lze částečně vysledovat průběh tělesa valu a s ním souvisejících destruktivních vrstev. Z tohoto zjištění vyplývá, že vojenský areál na Hradisku u Mušova zaujímá neočekávně rozsáhlou plochu a nelze jej bez hlubšího výzkumu a detailní dokumentace pojednávat odděleně od tratí na úpatí kopce (např. trať Neuriessen; schématický plán s oddělením obou lokalit publikovaný M. Bálkem a O. Šedem je proto výrazně zkreslující a podle našich poznatků ničím nepodložený, Bálka/Šedo 1996, 399d.). Dle našich dnešních znalostí (a stavu publikování záchranného výzkumu ÚAPP Brno na trati Mušov-Neuriessen) se lze domnívat, že vojenský objekt na Hradisku u Mušova v době markomanských válek sloužil jako centrální opěrný bod válečných operací římské armády v jihomoravském regionu.



MUŠOV BURGSTALL „NAD SKLEPY“
SEVERNÍ PROFIL ŘEZU PŘÍKOPEM
25.IX. 1995
Komoróczy, Lukáš

Obr. 3. Mušov-Burgstall. Řez příkopem

Dne 28. června 1995, t.j. v době již běžící výzkumné sezóny, učinil pan Aleš Romanovský nález karneolové gemy na Hradisku u Mušova, dle jeho tvrzení severně od stávajících sond. Jak měl autor tohoto článku možnost se dozvědět, podobný nález na této lokalitě učinil též v roce 1996. Pan Romanovský svůj nález pak zveřejnil na I. obnoveném sjezdu MSAK-u v Moravských Budějovicích a jeho článek vyšel v sborníku příspěvků proslovených na tomto sjezdu pod redakcí Prof. PhDr. V. Podborského, DrS. Autor tohoto článku chce tímto upozornit pana Romanovského, že při vši úctě k tradici amatérských archeologů 19. a první poloviny 20. století na Moravě, je jeho aktivita porušením platného znění zákona o památkové péči. Současně vyslovuje lítost nad tím, že pan Romanovský se nevěnuje spíše záchraně ohrožených památek a objevování nových lokalit při desítkách menších stavebních a zemědělských prací, které bohužel mohou archeologickým institucím uniknout. Považuje-li však za nutné doplnit probíhající systematický výzkum AÚ AV ČR Brno na této lokalitě a jde-li mu skutečně o opravdové poznání římské prezence na jižní Moravě (a nikoli o nezákonné rozšiřování své soukromé sbírky), bylo by alespoň slušné se na tuto instituci obrátit a konzultovat svoje záměry s ní.

Balázs Komoróczy, AÚ AV ČR Brno

Literatura:

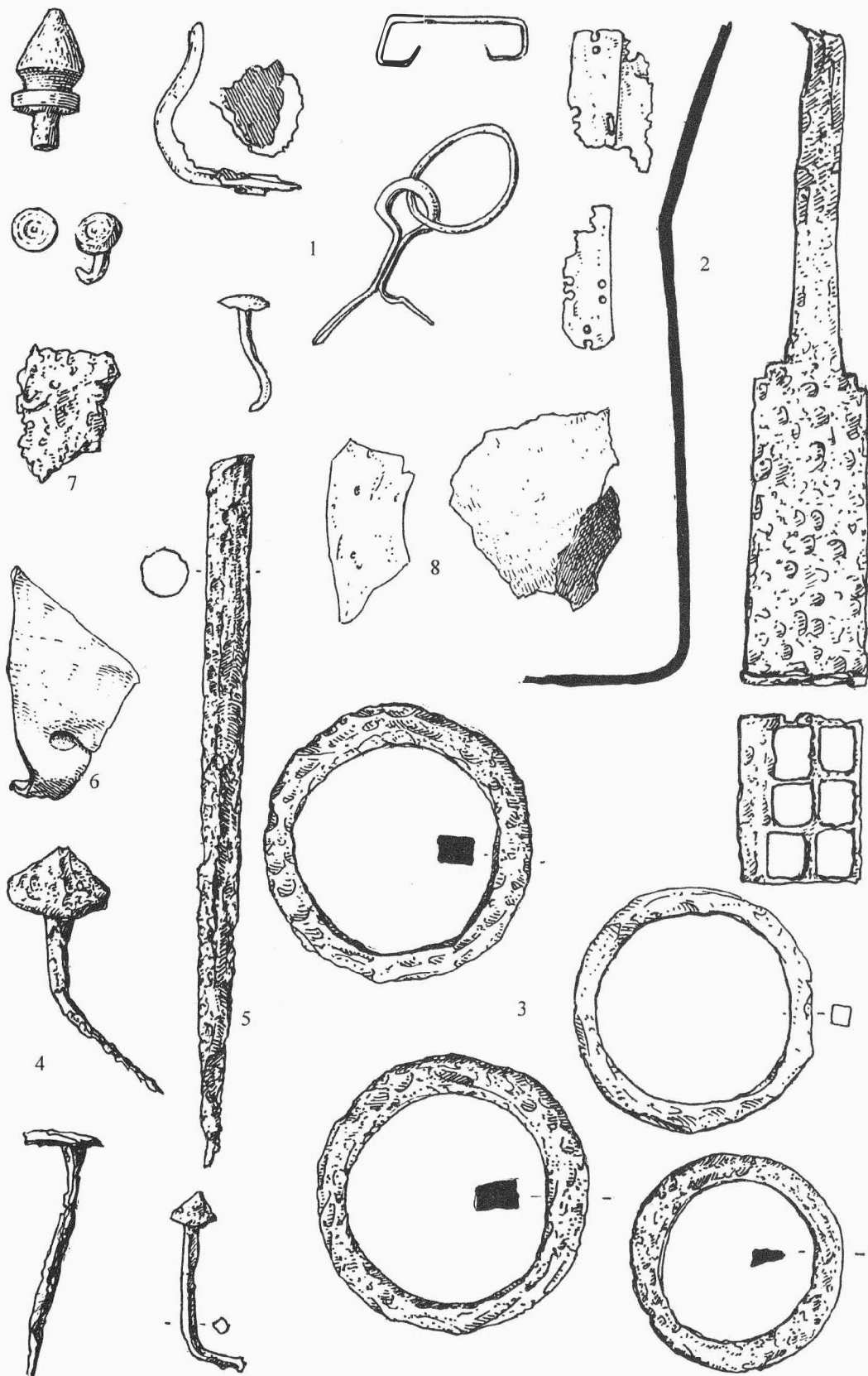
- Bálek, M./ Šedo, O. 1994: Neue Forschungsergebnisse in Mušov (Rettungsgrabungen beim Bau der Autobahn Mikulov - Brno, Juli - November 1993). in: H. Friesinger/ J. Tejral/ A. Stuppner (Hrsg.): Markomannenkriege, Ursachen und Wirkungen, Brno, 167ff.
- Bálek, M./ Šedo, O. 1996: Das frühkaiserzeitliche Lager bei Mušov - Zeugnis eines augusteischen Feldzugs ins Marchgebiet? *Germania* 74/2, 1996, 399-414.
- Komoróczy, B./ Červák, P./ Musil, J. 1997: Mušov, Přehled výzkumů 1993 - 1994, 169-175.
- Romanovský, A. 1995: Další nález antické gemy u Mušova, in: Podborský, V. (red.): Sborník příspěvků proslovených na I. obnoveném sjezdu Moravskoslezského archeologického klubu v Moravských Budějovicích 16.-17. srpna 1995, 71-73. Brno 1995.

Resumé:

Mušov - Burgstall (Kat. Pasohlávky, Bez. Břeclav). Befestigte römische Militäranlage. Systematische Grabung.

Im Jahre 1995 setzten die Ausgrabungen am Burgstall bei Mušov nur in begrenzten Massen fort. Die Terrainarbeiten (in Rahmen des Projektes der Grantagentur der Tschechischen Republik) konzentrierten sich auf Bereich der im 1994 angelegten Sonden am Osthang des Burgstallberges. Es ist hier gelungen das Gesamtgrundriss des Bautes Nr. 1. unterzusuchen. An der Stelle des Metalldepotfundes wurde ein weiteres Objekt mit Pfostenkonstruktion und Mauerlehmwänden - Bau Nr. 2. - gefunden. Das ausgegrabene Fundensemble bestand vor allem aus Terra sigillata, provinzialrömischen Keramik, Bronze- und Eisengegenständen und Münzen, die die Einordnung der Befunden in die Zeit der Markomannenkriege bestätigen.

Am südlichen Hang des Burgstallberges wurde an mehreren Stellen die römische Fortifikation untergesucht. Die hier festgestellte Fortifikation (Spitzgraben der üblichen V - Form und Wallaufschüttung) setzt sich in der Richtung des Flurs Neuriessen fort. Einige von dort untersuchten Objekte sollten also - wenigstens zur Zeit der Markomannenkriege - Teil der Wehranlage am Burgstallberg bilden.



Obr. 4. Mušov-Burgstall. Výběr kovových nálezů z výzkumu roku 1995. 1: bronzové fragmenty militarií, 2: železný klíč, 3: železné kroužky, 4: železné hřebíky, 5: železné šídlo, 6: olovo, 7: železný fragment, 8: bronzové fragmenty