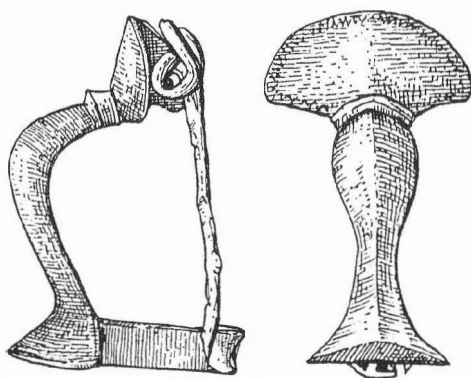


ARCHEOLOGICKÝ ÚSTAV AKADEMIE VĚD ČESKÉ REPUBLIKY
V BRNĚ

PŘEHLED VÝZKUMŮ
39 (1995-1996)

ISSN 1211-7250
ISBN 80-86023-17-6



BRNO 1999

PŘEHLED VÝZKUMŮ 39 (1995-1996)

Vydává:	Archeologický ústav AV ČR Brno Královopolská 147, 612 00 Brno E-mail: ps@iabrno.cz http://www.iabrno.cz/3ca.htm
Odpovědný redaktor:	PhDr. Jaroslav Tejral, DrSc.
Redakce a příprava pro tisk:	Mgr. Balázs Komoróczy, Ing. Petr Škrdla
Na titulním listě:	Římská bronzová kolínkovitá spona z Mušova
Kresba:	Lubomíra Trávničková
Tisk:	Bekros
Náklad:	350 ks

Publikace neprošla redakční ani jazykovou úpravou.

Published by:

AÚ AV ČR Brno, Královopolská 147, 612 00

All rights reserved.

© 1999 by the Authors and IA AS CR Brno.

Z početných nálezů středověkých souvrství si zaslouží pozornost zejména dva fragmenty kroužkového brnění z vrstev 14. stol.

Rudolf Procházka, Archaia Praha

Resumé:

Uherské Hradiště (Bez. Uherské Hradiště), „Zelný trh“ Parc. Nr. 48/2. Hochmittelalter. Stadt. Rettungsgrabung.

UHERSKÉ HRADIŠTĚ (okr Uherské Hradiště)

Vodní ulice, kaple sv. Alžběty. Středověk, 13.-16. století. Záchranný výzkum.

Při záchranném výzkumu u objektu kaple sv. Alžběty, pocházející z druhé pol. 14. století, byl zjištěn horizont středověkého osídlení z doby založení města po polovině 13. století

(zakládací listina krále Přemysla Otakara II. z roku 1257). Z tohoto období se dochovaly na zkoumané ploše základy dřevěné stavby srubového charakteru (část spodního základového věnce) a řada zapuštěných dubových kůlů, které s touto stavbou souvisely.

Dále následovala nevýrazná kulturní vrstva s nálezy, datovatelnými do druhé poloviny 14. a počátku 15. století. Tento nálezový horizont byl překryt mohutným souvrstvím z pozdního středověku (16. - 17. století), do něhož byla zapuštěna recentní studna. V tomto souvrství byly zapuštěny také porušené pohřby, které zjevně souvisí s existencí městského špitálu, který se v těchto místech připomíná již od 14. století (špitální hřbitov zanikl někdy kolem poloviny 18. století).

Během výzkumu byl také ověřen průběh hlavní městské hradby, která v těchto místech navazovala na jednu z hlavních bran města v těsném sousedství kaple sv. Alžběty (Staroměstská brána).

Jiří Kohoutek, David Merta, ÚAPP Brno

Resumé:

Uherské Hradiště (Bez. Uherské Hradiště). Vodní Str. St. Elisabeth Kapelle. Mittelalter (13.-16. Jh.). Rettungsgrabung.

VALEČ (okr. Třebíč)

Intravilán obce asi 20 m severně od kostela. Poloha v ZM list 24-33-06, 282mm od Z a 214,5mm od J sekční čáry. Středověk. Sídliště. Záchranný výzkum.

Při sledování výkopů pro kabely firmy Telecom byla nedaleko kostela u autobusové zastávky objevena vrstva se zlomky keramiky, kachlů, kusy mazanice a uhlíků. Tato vrstva byla zdokumentována a byly z ní získány archeologické nálezy. Přítomnost velkého počtu i větších kusů vypálené mazanice svědčí o existenci dřevěné vrcholně středověké stavby zaniklé patrně požárem. S přihlédnutím k přítomnosti zlomků středověkých pozdně gotických kachlů se jako možná interpretace jeví i možnost, že tyto nálezy souvisí s místní tvrzí, která je doložena v písemných pramenech právě v 15. století. V obci se také nacházely dvě tvrze - starší tvrz údajně v místě zvaném „Kopec“ v jižní části obce, kde je patrný příkop a odkud pochází nálezy středověké keramiky. Mladší nově postavená tvrz pak stávala v místech dnešního zámku, v jeho severovýchodní části. Malý rozsah naleziště nedovolil určit o jaký druh stavby se jedná a její případný vztah k nedalekému kostelu. Vyloučeno není ani to, že se