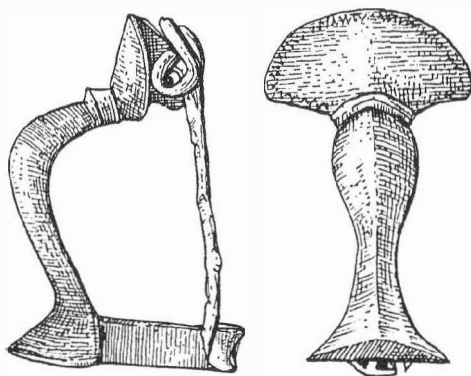


ARCHEOLOGICKÝ ÚSTAV AKADEMIE VĚD ČESKÉ REPUBLIKY
V BRNĚ

PŘEHLED VÝZKUMŮ
39 (1995-1996)

ISSN 1211-7250
ISBN 80-86023-17-6



BRNO 1999

PŘEHLED VÝZKUMŮ 39 (1995-1996)

Vydává:	Archeologický ústav AV ČR Brno Královopolská 147, 612 00 Brno E-mail: ps@iabrno.cz http://www.iabrno.cz/3ca.htm
Odpovědný redaktor:	PhDr. Jaroslav Tejral, DrSc.
Redakce a příprava pro tisk:	Mgr. Balázs Komoróczy, Ing. Petr Škrdla
Na titulním listě:	Římská bronzová kolínkovitá spona z Mušova
Kresba:	Lubomíra Trávničková
Tisk:	Bekros
Náklad:	350 ks

Publikace neprošla redakční ani jazykovou úpravou.

Published by:

AÚ AV ČR Brno, Královopolská 147, 612 00

All rights reserved.

© 1999 by the Authors and IA AS CR Brno.

NAPAJEDLA (okr. Zlín)

„Na Kapli“. Středověk (14.-16. stol.). Záchraný výzkum.

Při sledování a dokumentaci výkopových rýh v trati „Na kapli“ v historickém jádru města byly zjištěny pozůstatky středověkého opevněného sídla, které bylo v písemných pramenech označováno k roku 1366 jako hrad (castrum). Jádro lokality tvoří obdélník o rozměrech 40 x 26 m (zjištěny zbytky kamenné zástavby a pravděpodobně také fortifikace). Její počátky lze podle keramických nálezů klást do doby kolem poloviny 14. století, kdy zde na ochranu brodu přes řeku Moravu vzniklo opevněné sídlo. Definitivní zánik lokality lze klást patrně do doby na přelomu 15. a 16. století. Na místě původního hradu pak vznikla nová zástavba, jejíž počátky lze klást na základě nalezeného archeologického materiálu do 18. století.

Jiří Kohoutek, Radka Kadlčíková, ÚAPP Brno

Resumé:

Napajedla (Bez. Zlín). „Na Kapli“. Mittelalter (14-16 Jh.). Rettungsgrabung.

NÁMĚŠŤ NAD OSLAVOU (okr. Třebíč)

Intravilán obce. Středověk. Zděný objekt a základy ohradní zdi. Záchraný výzkum.

1. V květnu až listopadu 1996 proběhla rekonstrukce kanalizace ve středu města. Přitom bylo porušeno a zničeno středověké kamenné zdivo na vápennou maltu v prostoru před barokním mostem, nedaleko farního kostela. Jednalo se o stavbu o rozměrech 6 x 3,5 m o síle zdiva 0,6 m. Došlo bohužel ke zničení výplně objektu a tak jej není možno jednoznačně datovat. Pouze nepřímo lze objekt datovat před výstavbu barokního mostu z první třetiny 18. století.

2. V prostoru dnešního náměstí před místní drogerií byl výkopem porušen základ ohradní zdi, vymezující přístup do města. Tento základ, patrně středověkého stáří byl tvořen velkými kameny uloženými pouze na hlínu. Tato zeď pouze vymezovala teritorium městečka a mohla zároveň sloužit jako lehké opevnění. Zeď je zachycena na obrazu zámku a města z první třetiny 18. století.

Petr Obšusta, ZMM Třebíč

Resumé:

Náměšť nad Oslavou (Bez. Třebíč). Intravilan der Gemeinde. Stadt. Mittelalter. Rettungsgrabung.

NOVÝ JIMRAMOV (okr. Žďár nad Sázavou)

„Štarkov“. Středověký hrad Skály. Povrchový průzkum.

Při opakované návštěvě v červenci 1996 bylo zjištěno výrazné porušení terénu, způsobené těžbou dřeva. Povrchovým sběrem zde byl získán soubor středověké keramiky. Místo nálezu se nachází západně od hradu již mimo jeho opevněný areál na mírně svažitém plató při lesní cestě k Jimramovským Pasekám. V sousedství této komunikace byl proveden informativní mělký vryp, při němž bylo získáno množství středověké keramiky, uložené mělce pod povrchem a vytvářející zde výrazné souvrství. Součástí souboru, získaného vrypem, byl také zlomek kovového plátu.