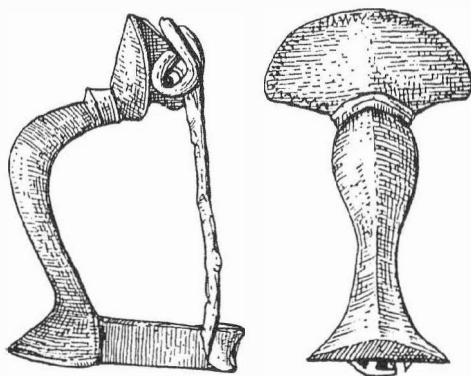


ARCHEOLOGICKÝ ÚSTAV AKADEMIE VĚD ČESKÉ REPUBLIKY  
V BRNĚ

PŘEHLED VÝZKUMŮ  
39 (1995-1996)

ISSN 1211-7250  
ISBN 80-86023-17-6



BRNO 1999

## PŘEHLED VÝZKUMŮ 39 (1995-1996)

Vydává:	Archeologický ústav AV ČR Brno Královopolská 147, 612 00 Brno E-mail: ps@iabrno.cz <a href="http://www.iabrno.cz/3ca.htm">http://www.iabrno.cz/3ca.htm</a>
Odpovědný redaktor:	PhDr. Jaroslav Tejral, DrSc.
Redakce a příprava pro tisk:	Mgr. Balázs Komoróczy, Ing. Petr Škrdla
Na titulním listě:	Římská bronzová kolínkovitá spona z Mušova
Kresba:	Lubomíra Trávničková
Tisk:	Bekros
Náklad:	350 ks

Publikace neprošla redakční ani jazykovou úpravou.

*Published by:*

AÚ AV ČR Brno, Královopolská 147, 612 00

All rights reserved.

© 1999 by the Authors and IA AS CR Brno.

Alše a B. Němcové v severovýchodní části areálu středověkého jádra města. Lze předpokládat, že jejich zánik patrně souvisí s velkým požárem města v roce 1489.

Výzkumem na staveništi fy Alldot (parc. č. 150 /1) na jižním okraji Mariánského (dříve Horního) náměstí v Uherském Brodě také bylo jednoznačně prokázáno, že ke vzniku dvou náměstí (Horní a Dolní, dnešní Mariánské a Masarykovo) došlo až po polovině 15. století. Do té doby existovalo pouze jedno ústřední náměstí z doby založení města králem Přemyslem Otakarem II. před rokem 1260, které svými rozměry patřilo k největším svého druhu v našich zemích a je svědectvím velkorysého královského založení města Uherského Brodu.

*Jiří Kohoutek, ÚAPP Brno*

Resumé:

Uherský Brod (Bez. Uherské Hradiště). Mariánské Platz (15. Jh.). Rettungsgrabung.

### **UHERSKÝ BROD (okr. Uherské Hradiště)**

Masarykovo náměstí. Mladší doba bronzová, středověk. Záchranný výzkum.

Při záchranném výzkumu při rekonstrukci kanalizace a realizace nových kanalizačních přípojek v nádvorním traktu domů čp. 135 a 136 (parc. č. 122, 126/4) v jižní frontě Masarykova náměstí se podařilo zachytit stratigrafii středověkého vývoje města Uherského Brodu. Na podloží nasedala vrstva s nálezy druhé poloviny 13. století, tedy z období po založení města. Následovalo souvrství s nálezy 14. a 15. století, potom se objevila výrazná požárová vrstva (2. pol. 15. století) a následovaly vrstvy s nálezy 16. a 17. století. Do podloží byl zahlouben pravěký objekt s nálezy velatické kultury (jde zatím o nejstarší doklad sídlištní aktivity na ploše historického jádra Uherského Brodu).

*Jiří Kohoutek, ÚAPP Brno*

Resumé:

Uherský Brod (Bez. Uherské Hradiště). Masarykovo Platz. Jungbronzezeit, Mittelalter. Rettungsgrabung.

### **UHERSKÉ HRADIŠTĚ (okr. Uherské Hradiště)**

Zelný trh, parcela č. 48/2. Vrcholný středověk. Město. Záchranný výzkum.

Lokalita se nachází v centrální části historického jádra, při toku někdejšího mlýnského náhonu „Rechla“, dnes zasypaného. Jde o inundační polohu v nivě řeky Moravy v nadm. v. kolem 179m, která byla až do novověku říčním ostrovem.

Záchranný výzkum byl vyvolán výstavbou suterénu objektu pro Českou spořitelnu, a.s. na někdejší dvorku parcely příslušné k Masarykovu nám., v novověku rozdělené. Na S přiléhá dvorek k dnes již zasypanému mlýnskému náhonu „Rechla“.

Podle výsledků inženýrsko-geologického průzkumu tvoří svrchní horizont sterilního podloží v hloubce kolem 4 - 5,5 m jemně písčité jílu, překrývající vrstvu šterku sahající do hloubky cca 6,3 m. Po slabé mezivrstvě jílu (cca 0,3 m) následuje opět šterk až do hloubky kolem 11m. Archeologický výzkum potvrdil absenci půdního typu na povrchu říčních uloženin, na povrchu svrchních jílu se však ve dvou průkopech podařilo doložit vrstvu hrubého písku (vr.213) v nadm. v. kolem 174,60 m. Překrývala ji jílovitá vrstva 137 s rozptýlenými organickými zbytky. Utvářela s nepochybně v době, kdy vznikalo vrcholně