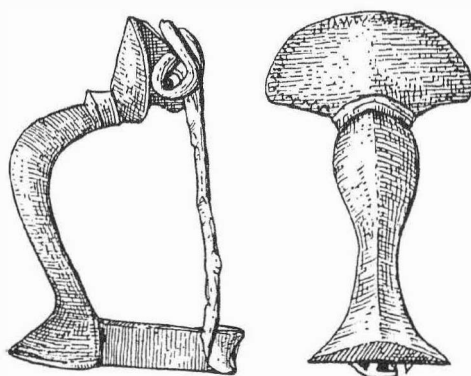


ARCHEOLOGICKÝ ÚSTAV AKADEMIE VĚD ČESKÉ REPUBLIKY  
V BRNĚ

PŘEHLED VÝZKUMŮ  
39 (1995-1996)

ISSN 1211-7250  
ISBN 80-86023-17-6



BRNO 1999

## PŘEHLED VÝZKUMŮ 39 (1995-1996)

Vydává:	Archeologický ústav AV ČR Brno Královopolská 147, 612 00 Brno E-mail: ps@iabrno.cz <a href="http://www.iabrno.cz/3ca.htm">http://www.iabrno.cz/3ca.htm</a>
Odpovědný redaktor:	PhDr. Jaroslav Tejral, DrSc.
Redakce a příprava pro tisk:	Mgr. Balázs Komoróczy, Ing. Petr Škrdla
Na titulním listě:	Římská bronzová kolínkovitá spona z Mušova
Kresba:	Lubomíra Trávničková
Tisk:	Bekros
Náklad:	350 ks

Publikace neprošla redakční ani jazykovou úpravou.

*Published by:*

AÚ AV ČR Brno, Královopolská 147, 612 00

All rights reserved.

© 1999 by the Authors and IA AS CR Brno.

Lokalita se rozkládá na mírném svahu obráceném směrem k východu, při jehož úpatí je koryto potoka. Zasahuje do části zástavby obce a pokračuje po lní trati Záhumení. Na mapě 24-24-11 (Český úřad geodetický a kartografický 1980) je vymezena koordinátami: 1. 435 mm od Z s.č. a 80 mm od J s.č.; 2. 437 a 88; 3. 477 a 80; 4. 481 a 68 mm. Toto sídliště bylo známo již A. Gottwaldovi (Gottwald 1933;16,19,25,90,100), nám se podařilo výzkumem ověřit osídlení kultur lidu s lineární a moravskou malovanou keramikou, KLPP a nově i osídlení kultury lidu s nálevkovitými poháry. Významná je i kolekce středověké a novověké keramiky získané v intravilánu obce.

Celkem bylo prozkoumáno v trati Záhumení 27 objektů. Z toho bylo 7 objektů LnK, 5 objektů MMK, 3 jámy měly smíchaný materiál LnK a MMK a jeden objekt náležel KNP. Jednalo se o běžné sídlištní jámy, zčásti vystupující ze sídlištní vrstvy a zahloubené do sprašového podloží. Díky plynovodní rýze se nám podařilo zachytit horizontální stratigrafie celého sídliště. V horní části svahu je pouze osídlení MMK. Střední část je pomyslnou stykovou plochou. Je zde doloženo osídlení jak MMK, tak i LnK, KNP a KLPP. Směrem dolů pak pokračuje pouze osídlení KLPP, na které navazují i zachycené sídlištní objekty ve vesnici. Tuto zjištěnou stratigrafii potvrzuje i povrchový sběr.

Osídlení LnK odpovídá mladší fázi II. stupně podle periodizace R. Tichého - II<sub>b</sub> (Tichý 1962,293). Charakteristická je v seloutském souboru jemná keramika kulovitých tvarů s notovou výzdobou a páskami vyplňovanými vpichy (obr. 1). Kromě keramiky byla nalezena i broušená a štípaná industrie, zv. kosti a mazanice. Keramika MMK odpovídá druhému stupni. Jde pouze o malou kolekci bez významnějších datovacích prvků. Zajímavým souborem je keramika KNP (obr. 2). Tento nálezkový celek je reprezentativní ukázkou starší fáze baalberského stupně IB<sub>1</sub> podle periodizace M. Šmída (Šmíd 1992, 136-7). Ojediněným nálezem je vhloubená výzdoba na plecích vedle páskového ucha s vousy v podobě rýsovaných šikmých linií (obr. 2:5). Tento typ výzdoby není v moravském materiálu ještě zastoupen. Materiál je uložen v MPP pod př.č.8/96 a 31/96 a inv.č. 090334-090847 a 090971-091318.

*Pavla Procházková, Muzeum Prostějovska v Prostějově*

#### Literatura:

Gottwald, A. 1933: Můj archeologický výzkum, Prostějov.

Šmíd, M. 1992: Nástin periodizace kultury s nálevkovitými poháry na Moravě, Pravěk, NR 2, 131-157.

Tichý, R. 1962: Osídlení s volutovou keramikou na Moravě, PA LIII/2, 245-305.

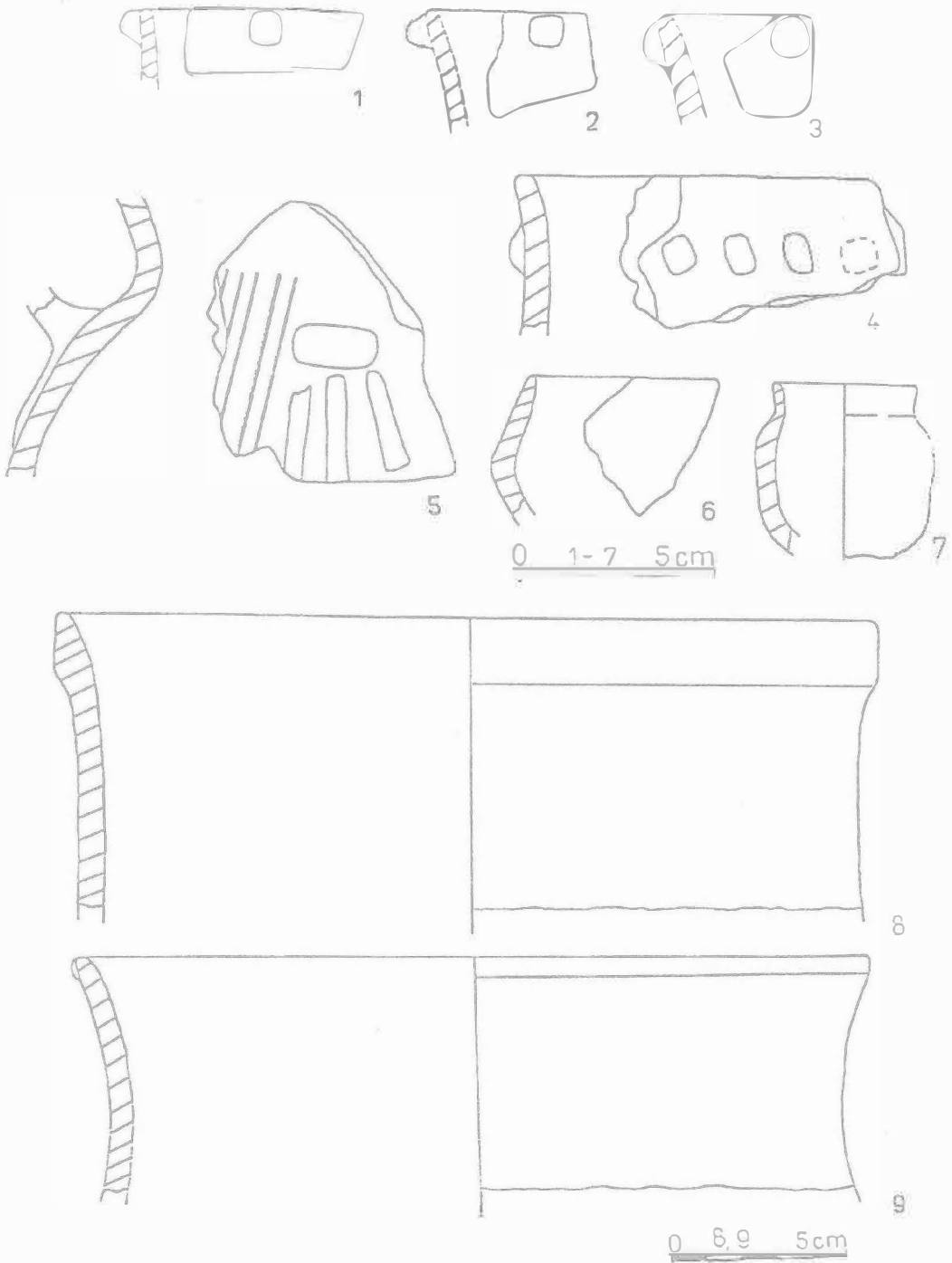
#### Resumé:

Seloutky (Bez. Prostějov). „Záhumení“. MÖG, Trichterbecherkultur. Siedlung. Rettungsgrabung.

### **SYROVICE (okr. Brno - venkov)**

Syrovíce „Klínky“. Neolit (MMK), eneolit (KŠK), 1945. Sídliště, pohřebiště, kosterný nález. Záchrané výzkumy.

V trati „Klínky“, nacházející se severně od silnice Syrovíce - Rajhrad byla při sledování zemních prací na stvbě rychlé silnice R/52 Pohořelice - Rajhrad, zjištěna sídlištní jáma obsahující nepočetný keramický materiál kultury s moravskou malovanou keramikou. Poloha jámy je na ZM ČSSR 1 : 10 000 list 24-34-19 určena bodem vzdáleným 276 mm od Z s. č. a 257 mm od J s. č.



Obr. 2. Seloutky - Záhumenní (okr.Prostějov). Výběr keramiky KNP.

Ve stejných místech byly při zemních pracích odkryty dvě kostry, náležející podle dochovaných militárií německým vojákům z druhé světové války. Na místo nálezu byla nejprve přivolána policie, jejíž příslušníci převzali dvě lebky a přilby. Pracovníkům ÚAPP Brno byl nález ohlášen až dodatečně a ti z vybagrované hlíny vyzvedli části koster a pozůstatky výzbroje a výstroje. Tyto nálezy byly předány do sbírek MZM Brno.

Přibližně 320 m severovýchodně od nálezu sídlištní jámy MMK byl odkryt zhruba čtvercový objekt vyplněný tmavě hnědou až černou hlínou. Na dně jámy nebyly zjištěny žádné nálezy, drobné zlomky keramiky nalézané v zásypu by však mohly naznačovat, že šlo o vyloupený hrob kultury se šňůrovou keramikou. Polohu nálezu určuje bod vzdálený na téže mapě 301 mm od Z s. č. a 265 mm od J s. č.

*Martin Geisler, ÚAPP Brno*

#### Resumé:

Syrovice (Bez. Brno-venkov). „Klíčky“. Neolithikum (MÖG). Siedlung. Äneolithikum (Schnurkeramik). Grab. Rettungsgrabung.

### **TUROVICE (okr. Přešov)**

„Dily za vodou“. Neolit (LnK,MMK), eneolit (KZP, Chlopice-Veselé), doba hradištní. Záchraný výzkum.

Na návrší nad soutokem Nahošovického potoka s říčkou Moštěnicí u křižovatky silnic Domaželice - Dřevohostice, odbočka Nahošovice. Z od Dřevohostic narušeno výkopem plynovodní rýhy v úseku 800 - 900 m 22 sídlištních objektů. Identifikace v mapě: ZM ČR měřítko 1:10 000, list 25-13-19, mezi body koordinátů 310:235, 317:291, 327:323.

Nejstarší doložené osídlení představuje kultura s lineární keramikou, několik stavebních jam větších rozměrů s hrubozrnným velmi atypickým materiálem náleží mladší fázi kultury s moravskou malovanou keramikou. Z neolitických objektů byla, kromě již zmíněné keramiky, získána menší kolekce štípané industrie v podobě ústěpů, jader i nástrojů z radiolaritu, silicitu glacienních sedimentů a moravských jurských rohovců (určení I. Mateiciucové).

Závěr eneolitu prezentuje 1 menší kruhová jáma kultury zvoncovitých pohárů s celou hrncovitou nádobou se slámovaným povrchem a menší mělká jáma s nepříliš výrazným materiálem skupiny Chlopice-Veselé se zlomky hrnku s typickou šňůrou provedenou výzdobou. Nejmladší horizont osídlení lokality dokládá přítomnost zlomků keramiky z doby hradištní ve výplni tvarově těžko identifikovatelných objektů značné délky (deprese?) někdy až přes 20 m.

*Jaroslav Peška, Mojmir Bém, ÚAPP Olomouci*

#### Resumé:

Turovice (Bez. Přešov). „Dily za vodou“. Neolithikum (LBK, MÖG), Äneolithikum (Trichterbecherkultur, Chlopice-Veselé), Burgwallzeit. Rettungsgrabung.

### **VÝČAPY (okr. Třebíč)**

Nad odbočkou silnice do Ratibořic. Poloha v ZM mapový list 23-44-09, 143mm od Z a 183mm od J sekční čáry. Neolit. Sídiště. Záchraný výzkum.

Na trase bohužel opět částečně zahrnutých výkopů pro kabely firmy Telecom, byly při provádění záchraného archeologického výzkumu objeveny artefakty patřící do období neolitu. Jedná se o čepel z průsvitného hnědého rohovce typu Krumlovský les I (i.č. 42/96-1) a dva