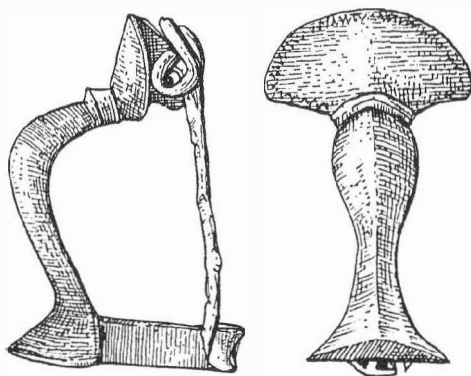


ARCHEOLOGICKÝ ÚSTAV AKADEMIE VĚD ČESKÉ REPUBLIKY  
V BRNĚ

PŘEHLED VÝZKUMŮ  
39 (1995-1996)

ISSN 1211-7250  
ISBN 80-86023-17-6



BRNO 1999

## PŘEHLED VÝZKUMŮ 39 (1995-1996)

Vydává:	Archeologický ústav AV ČR Brno Královopolská 147, 612 00 Brno E-mail: ps@iabrno.cz <a href="http://www.iabrno.cz/3ca.htm">http://www.iabrno.cz/3ca.htm</a>
Odpovědný redaktor:	PhDr. Jaroslav Tejral, DrSc.
Redakce a příprava pro tisk:	Mgr. Balázs Komoróczy, Ing. Petr Škrdla
Na titulním listě:	Římská bronzová kolínkovitá spona z Mušova
Kresba:	Lubomíra Trávničková
Tisk:	Bekros
Náklad:	350 ks

Publikace neprošla redakční ani jazykovou úpravou.

*Published by:*

AÚ AV ČR Brno, Královopolská 147, 612 00

All rights reserved.

© 1999 by the Authors and IA AS CR Brno.

Resumé:

Cholina (Bez. Olomouc). Neolithikum (LBK, StBK). Siedlung. Rettungsgrabung.

### **IVANOVICE U BRNA (okr. Brno - město)**

Jihovýchodní výběžek katastru Ivanovic u Brna. Neolit (LnK, VK, MMK), eneolit (KZP), 10. - 11. st. Sídliště, pohřebiště. Záchranný výzkum.

Na základě smlouvy o dílo, uzavřené mezi objednatelem - Glóbus Breno spol. s r.o. a zhotovitelem - ÚAPP Brno byl proveden záchranný archeologický výzkum na staveništi nákupního střediska Glóbus v Brně-Ivanovicích.

Plocha staveniště se nachází v jihovýchodním výběžku katastru Ivanovic a je na východě ohraničena železniční tratí Brno-Kuřim, na jihu a západě přivaděčem na Svitavskou radiálu, na severu pak hranicí lesa na jižním svahu výrazného návrší. Jeho polohu určuje na ZM ČR 1:50 000 list 24-32 Brno bod vzdálený 361 mm od Z s.č. a 145 mm od J s.č.

V rámci výzkumu byly v průběhu září sledovány zemní práce na podstatné (severní) části prostoru zasaženého stavební činností. Terén zde byl výrazně skloněn k jihovýchodu a podloží bylo tvořeno hrubými písčitymi svahovinami červenohnědě zbarvenými. Nalezena zde byla pouze jedna izolovaná sídlištní jáma kultury se zvoncovitými poháry). V jižní části staveniště se svah zmírňoval a podloží přecházelo v okrově zbarvené prachové hlíny, prokládané místy jílovitými polohami. Registrovány zde byly jednotlivé rozptýlené pravěké objekty (plocha II, III), při jihovýchodním okraji staveniště pak i jejich větší kumulace (plocha I), patrně okrajová část sídliště obtékaného z východu Ponávkou a z jihu a jihozápadu jejím pravobřežním přítokem, vedeným dnes potrubím. Zmiňovaná poloha byla osídlena v období kultury s lineární keramikou, pouze sporadicky je doloženo osídlení kulturou s vypíchanou keramikou a intenzivněji opět v období kultury s moravskou malovanou keramikou.

Stejná plocha sloužila v desátém až jedenáctém století k pohřbívání zemřelých členů nevelké komunity, jak dokládá skupina dvanácti kostrových hrobů datovaná do rozmezí výskytu náušnic podunajského typu a denáru Štěpána I.

*Martin Geisler, ÚAPP Brno*

Resumé:

SO Rand der Gemeinde Ivanovice u Brna. Neolithikum (LBK, StBK, MÖG). Siedlung. Rettungsgrabung.

### **KLADNÍKY (okr. Přešov)**

„Záhumenky“, „Na kopci“. Neolit (LnK, MMK). Sídlištní objekty. Záchranný výzkum.

Lokalita plynule navazuje na trať „Kunkov“, a to směrem na SZ k náhorní rovině, po níž vede silnice z Kladník do Hlinska u Lipníka.

Identifikace lokality v mapě: ZM ČSR, 1:10 000, na linii s koordináty - 475mm od Z sekční čáry a 164mm od JSČ, 459mm od ZSČ a 179mm od JSČ. Nadmořská výška objektů činí cca 325-341m.

V této části plynovodní rýhy bylo prozkoumáno celkem 14 objektů, z toho 2 náležejí mladšímu stupni kultury s MMK (IIb), v 7 sídlištních objektech byly nalezeny pozůstatky nejstarší fáze kultury s LnK (Ia), 4 objekty řadíme rámcově do neolitu, poslední objekt je kulturně nezařaditelný.