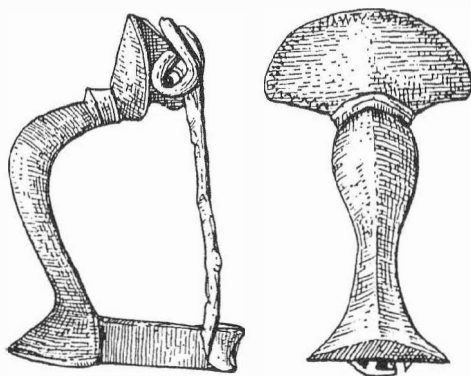


ARCHEOLOGICKÝ ÚSTAV AKADEMIE VĚD ČESKÉ REPUBLIKY
V BRNĚ

PŘEHLED VÝZKUMŮ
39 (1995-1996)

ISSN 1211-7250
ISBN 80-86023-17-6



BRNO 1999

PŘEHLED VÝZKUMŮ 39 (1995-1996)

Vydává:	Archeologický ústav AV ČR Brno Královopolská 147, 612 00 Brno E-mail: ps@iabrno.cz http://www.iabrno.cz/3ca.htm
Odpovědný redaktor:	PhDr. Jaroslav Tejral, DrSc.
Redakce a příprava pro tisk:	Mgr. Balázs Komoróczy, Ing. Petr Škrdla
Na titulním listě:	Římská bronzová kolínkovitá spona z Mušova
Kresba:	Lubomíra Trávničková
Tisk:	Bekros
Náklad:	350 ks

Publikace neprošla redakční ani jazykovou úpravou.

Published by:

AÚ AV ČR Brno, Královopolská 147, 612 00

All rights reserved.

© 1999 by the Authors and IA AS CR Brno.

DAMBOŘICE (okr. Hodonín)

Severně od obce, na jihovýchodním výběžku kopce Vysoká. Neolit, starší doba železná. Sídliště. Záchranný výzkum.

Na základě smlouvy o dílo, uzavřené mezi objednatelem - Moravské naftové doly a.s. a zhotovitelem - Ústavem archeologické památkové péče Brno, byl proveden záchranný archeologický výzkum na stavbě Sběrného naftového střediska Dambořice A.

Staveniště se nachází severně od obce, na poměrně příkrém, k jihu až k jihozápadu obráceném svahu (v průběhu stavby terasovaném) výběžku kopce Vysoká. Je situováno v kotlině uzavřené především ze severu a východu Jestřábí a Vysokou horou, ale chráněné i ze západní strany vrchem Vysoký. Otevřená je pouze směrem k jihu, kudy protéká potok Salajka, nad jehož levým břehem se lokalita nachází. Její poloha je na ZM ČR 1:10 000 list 24-43-24 určena bodem vzdáleným 365 mm od Z s.č. a 335 mm od J s.č. Nadmořská výška se pohybuje mezi 240 až 250 m.

Záchranný archeologický výzkum probíhal formou opakovaného dohledu nad postupem zemních prací, při němž bylo zjištěno, že plocha staveniště byla osídlena ve starší době železné lidem kultury horákovské. Osídlení bylo doloženo dvěma přibližně obdélnými jámami o rozměrech 380 x 310 x 180 (k 501) a 540 x 480 x 120 (k 502) interpretovanými jako obytné zemnice. Nacházely se přibližně ve středu plochy staveniště ve vzdálenosti 21 m od sebe a byly orientovány delší osou kolmo na vrstevnice. Při severozápadním okraji staveniště pak bylo zjištěno dno patrně zásobní jámy, z větší části již odebrané při svahování (k 500). Přes poměrně dobré podmínky pro sledování nebyly již na odhumusované ploše nalezeny žádné další archeologické objekty. Lze proto předpokládat, že byl zachycen pouze okraj sídliště, pokračujícího dále k severovýchodu, jak to naznačuje i konfigurace terénu.

Osídlení lokality již v mladší době kamenné naznačuje zlomek broušeného nástroje, nalezený údajně na staveništi a předaný autorovi zprávy zaměstnancem stavby.

Martin Geisler, ÚAPP Brno

Resumé:

Dambořice (Bez. Hodonín). N. der Gemeinde. Neolithikum. Älteren Eisenzeit. Siedlung. Rettungsgrabung..

DOLNÍ VĚSTONICE (okr. Břeclav)

Intravilán. Kultura horákovská. Sídliště. Povrchový sběr.

V roce 1994 se v Dolních Věstonicích prováděla rekonstrukce vedení elektrického proudu. Na hromadě hlíny vzniklé při vrtání otvoru pro sloup vedení o průměru přibližně 30 až 40 cm našel P. Škrdla několik střepů, zvířecích kostí a kámen. Nálezy pravděpodobně pocházejí z porušené sídlištní jámy. Materiál objevil v době, kdy byl sloup již pevně zasazen, takže provedení záchranného výzkumu nepřipadalo v úvahu. Pro datování je nejvhodnější část nádoby s nízkým hrdlem a stlačeným tělem zdobeným na výduť jemným žlábkováním a s dvojicí drobných reparačních otvorů na hrdle (obr. 1:6). Dále se mezi keramikou našly střepy z misky (obr. 1:3), zlomky ode dna (obr. 1:1), z okraje (obr. 1:2) a výduť dalších nádob a rovněž fragment nádoby zdobené tuhovanými pásy (obr. 1:4). Křemenný oblázek měl na obou koncích pracovní stopy (obr. 1:5). Materiál z porušeného objektu lze přisoudit horákovské kultuře.

Stanislav Stuchlík, AÚ AV ČR Brno