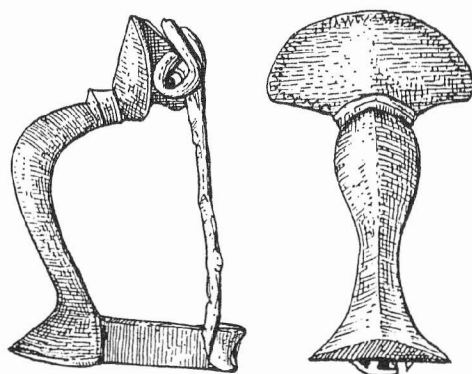


ARCHEOLOGICKÝ ÚSTAV AKADEMIE VĚD ČESKÉ REPUBLIKY
V BRNĚ

PŘEHLED VÝZKUMŮ
39 (1995-1996)

ISSN 1211-7250
ISBN 80-86023-17-6



BRNO 1999

PŘEHLED VÝZKUMŮ 39 (1995-1996)

Vydává:	Archeologický ústav AV ČR Brno Královopolská 147, 612 00 Brno E-mail: ps@iabrno.cz http://www.iabrno.cz/3ca.htm
Odpovědný redaktor:	PhDr. Jaroslav Tejral, DrSc.
Redakce a příprava pro tisk:	Mgr. Balázs Komoróczy, Ing. Petr Škrdla
Na titulním listě:	Římská bronzová kolínkovitá spona z Mušova
Kresba:	Lubomíra Trávníčková
Tisk:	Bekros
Náklad:	350 ks

Publikace neprošla redakční ani jazykovou úpravou.

Published by:

AÚ AV ČR Brno, Královopolská 147, 612 00

All rights reserved.

© 1999 by the Authors and IA AS CR Brno.

MODŘICE U BRNA - POZŮSTATEK BISKUPSKÉHO DVORCE A ROMÁNSKÝ KOSTEL SV. GOTHARDA - HORNINOVÝ STAVEBNÍ MATERIÁL

Jaroslav Dvořák, Brno

Kanalizační rýha, zeď 116 - archeologický výzkum J. Ungera.

Dlouhá, 80 cm široká zeď se zachovala v podobě základového zdiva přes 1 m hlubokého. Základ byl vyplněn až 1 m velkými úlomky a bloky bělošedých skvrnitých litotamniových vápenců, většinou lámaných v lomech, někdy též na povrchu sbíraných. V jednom případě byly na bázi základu zjištěny úlomky žlutavých silně vápnnitých střednozrnných pískovců. Obě horniny jsou spodnobadenského stáří a byly těženy na návrší Výhon u Židlochovic. Ve vyšší úrovni základové zdi se v maltě objevují hnízda křemenných štěrků, pocházejících z pískoven, založených v miocenních píscích s ččkami štěrku. Valouny křemene dosahují velikosti až 4 cm.

Kostel sv. Gotharda

Románský kostel po značně barokní přestavbě. Část původní jižní zdi kostelní lodi je možné studovat na vnější straně kostela, včetně dvou okrouhlých oken. Zeď lodi byla postavena z pečlivě přitesaných kvádrů dvou rozměrů: menší 5 x 20 cm a větší 35 x 40 cm. Střídají se v jednotlivých řadách. Všechny jsou z bělošedých hrubozrnných, místy písčitých litotamniových vápenců, pocházejících z návrší Výhon u Židlochovic, ze vzdálenosti 8 km vzdušnou čarou.

Renezanční portál v kapli kostela má ostění z šedohnědavého střednozrnného slídnatého pískovce permského stáří. Hornina pochází z lomů mezi Rosicemi a východním okolím Oslavan.

Kostel obklopuje kamenná obranná zeď se střílnami, z malé části snad ještě pozdně gotická. Je postavena hlavně z hornin brněnského masívu prekambriického stáří (zelené horniny metabazitové zóny, rezivé a načervenalé granodiority), pocházejících z okolí Želešic (nepravidelné úlomky středních rozměrů). Byly dopravovány na vzdálenost 3 km. Méně často se objevují pečlivě opracované (i méně opracované) kvádrčky i úlomky litotamniového vápence shodné proveniencie jako u zdi románského kostela. Byly sekundárně použity při přestavbě kostela, která s největší pravděpodobností nebyla jen barokní. V ohradní zdi byly nalezeny též úlomky krinoidových vápenců svrchnojurského stáří, které pocházejí ze Stránské skály u Brna a deskovité úlomky (5 x 20 cm) tmavě šedých jemnozrnných vápenců hádsko-říčských líšeňského souvrství (famenského nebo tournaiského stáří), které pocházejí z drobných lomů od Bedřichovic nebo z Hádů u Brna. V jediném případě byla gotická střílna překryta deskou 8 x 40 cm velkou, vytesanou z hnědočerveného arkózového pískovce s ojedinělými valounky křemene, pocházející z Boskovické brázdy.

Velké pozdně gotické sousoší olivetské hory vynikající kvality bylo vytesáno z litotamniových vápenců a zčásti ze žlutošedavých silně vápnnitých jemnozrnných pískovců stejného miocenního stáří.

Resumé

Modřice bei Brno. Steinerner Baumaterial des mittelalterlichen Hofes und der Kirche. Provenienz.