

ARCHEOLOGICKÝ ÚSTAV AKADEMIE VĚD ČESKÉ REPUBLIKY  
V BRNĚ

PŘEHLED VÝZKUMŮ  
39 (1995-1996)

ISSN 1211-7250  
ISBN 80-86023-17-6



BRNO 1999

## PŘEHLED VÝZKUMŮ 39 (1995-1996)

Vydává:	Archeologický ústav AV ČR Brno Královopolská 147, 612 00 Brno E-mail: ps@iabrno.cz <a href="http://www.iabrno.cz/3ca.htm">http://www.iabrno.cz/3ca.htm</a>
Odpovědný redaktor:	PhDr. Jaroslav Tejral, DrSc.
Redakce a příprava pro tisk:	Mgr. Balázs Komoróczy, Ing. Petr Škrdla
Na titulním listě:	Římská bronzová kolínkovitá spona z Mušova
Kresba:	Lubomíra Trávničková
Tisk:	Bekros
Náklad:	350 ks

Publikace neprošla redakční ani jazykovou úpravou.

*Published by:*

AÚ AV ČR Brno, Královopolská 147, 612 00

All rights reserved.

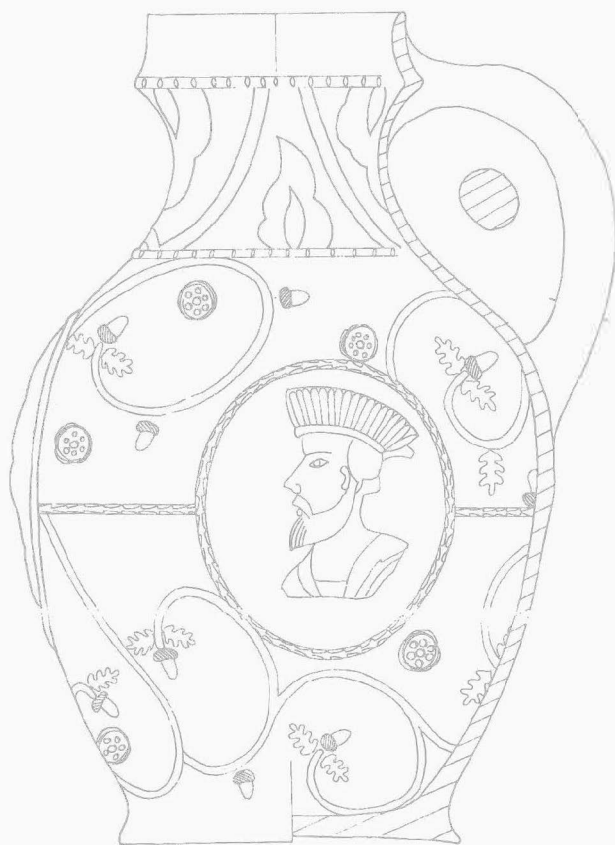
© 1999 by the Authors and IA AS CR Brno.

zjištěno vymazání stěn a jejich následné vypálení do podoby pevné krusty o síle až 5 cm. Z objektu pochází sporadický soubor drobných keramických zlomků.

*Zdeněk Čizmář, Miroslav Šmíd, ÚAPP Brno*

Resumé:

Prostějov (Bez. Prostějov). Určická Strasse. Slawen (9 Jh.). Siedlung. Rettungsgrabung.



Obr.1. Prostějov (okr. Prostějov), dostavba Čs. spořitelny. Obj. č. 11 - renesanční polévaný džbán s nálepy

### **PŘEDKLÁŠTEŘÍ (okr. Brno-venkov)**

Klášter Porta coeli. Ojedinelé nálezy neolitické (?), středověk, novověk. Záchraný výzkum.

V průběhu měsíců července a srpna 1995 byly v klášterním areálu sledovány výkopy nově budované kanalizační sítě a další drobné stavební zemní práce.

Dne 27. července 1995 byly nejprve dokumentovány okolo 0,8 m široké a 1,7 - 2,2 m hluboké rýhy hlavních sběrných větví kanalizace, vyhloubené v prostoru tzv. Deskového dvora klášterního konventu, východně kapitulní síně, a to podél jeho SSV a JVV strany (na St. mapě 1 : 5 000 odvozené, listu Tišnov 4-0 z roku 1988 je trasa kanalizační rýhy určena body, od Z a J okrajové sekční čáry vzdálenými 257,5:82,5; 261:81 a 260:77,5 mm). Ve výkopových profilech se zde projevil především novověký nárůst úrovně terénu na dnešní niveletu 260,0 m n. m. v severní polovině dvora, kde při severním barokním křídle výkopy zastihovaly ve svrchních úrovních mladé navážky, jdoucí až do hloubky 1,3 m, kde byla zachycena výrazná maltová vrstva. Ještě v úrovni 1,8 m pod dnešním povrchem bylo možné zaznamenat

novověká souvrství s keramikou 17. - 18. století, až těsně nad jílovito-hlinitým podložím svahovin v hloubce 2,0 m rýha snad porušila původní horizont 13. století, pokud ovšem nalezené zlomky tuhové keramiky z výhozů nepocházely z druhotných poloh v mladších zásypech. Naproti tomu směrem k jižnímu, pozdně gotickému křídlu dvora v sousedství klášterní baziliky Nanebevzetí Panny Marie mladších nadložních souvrství ubývalo, ve středním úseku východní části dvora podloží vystupovalo již 1,6 m vysoko a v jihovýchodním koutě nádvoří zasahovalo pouze 1,2 m pod dnešní povrch. Zdá se tedy, že se v období prvotní výstavby a rozvoje kláštera ve 13. a 14. století terén v prostoru severovýchodně klášterního kostela a gotické kvadratury výrazněji svažoval do údolní nivy řek Svratky a Loučky a až vyrovnávací násypy zde umožnily ve 40. letech 17. století vybudování raně barokního severního a východního křídla druhé kvadratury ve stejné výškové úrovni, jakou mělo její křídlo jižní, již pozdně gotické. Nastíněnému vývoji neodporují ani zde shromážděné nálezy keramiky z nadložních vrstev (celkem 13 zlomků, z toho 1 okrajový a 2 s dekorem), v menšině patřící již tuhové keramice starších dvou třetin 13. věku, většinou ale náležející až období 17. a 18. století (hrnce, poklice; mimo keramiku též zvířecí kosti a železný hřeb).

Předpoklad o zvyšování a vyrovnávání původně svažitého terénu v severní a severovýchodní části klášterního areálu potvrzovaly i situace, odkryté až 4 m hlubokými kanalizačními rýhami na ploše mezi severním křídlem druhé a východním křídlem třetí klášterní kvadratury, severovýchodně Deskového dvora (na výše citovaném mapovém listu jde o prostor vymezený body, od Z a J okrajové sekční čáry vzdálenými 259,5:92; 258:85,5; 264:83 a 266:89,5 mm). I přes rychlý postup prací bylo možné i zde dokumentovat až přes 2 m vysoká souvrství, jen ojediněle obsahující tuhovou hrncinu 13. století, jinak však keramické i další nálezy především 14. - 16. věku a ojediněle i mladší, 17. - 18. století. Sebráno bylo celkem 144 zlomků kuchyňské, kamnářské i stavební keramiky, z toho 35 okrajových fragmentů. Vedle hrnků (i s hnědou polevou), hrnků s uchem a větších hmcovitých tvarů se vyskytly zásobnicové hrnce, džbány, poklice, mísy, talíře a trojnohé pánve s hnědou či zelenou polevou, ojediněle i kameninová láhev a kahánek, dále pak kachle nádobkové, soklové římsové a komorové (ojediněle zeleně polévané, jinak rezné) a hladké keramické dlaždice o rozměrech 17 x 17 x 3,5 cm. Keramický inventář doplňovaly další nálezy z vrstev - zlomky dvou skleněných nádob, zvířecí kosti, hrudky mazanice. Těsně u severního okraje vodního náhonu, sledovaným prostorem probíhajícího, porušila kanalizační rýha i dřevěný, asi barokní vodovod, konstruovaný z nejspíše jedlových vrtaných kmenů o průměru 20 - 22 cm a s průměrem provrtu 6 - 7 cm (odebrán byl vzorek o délce 0,5 m). Mělké izolační výkopy podél základových zdí barokních křídel druhé a třetí klášterní kvadratury zde dále odkryly i další substrukce - kolmo na vnější průčelí severního křídla Deskového dvora směřovala jednak silnější kamenná zeď, zachycená 6,4 m západně od severního průjezdu do druhého konventu, jednak cihelná zídka, zjištěná o 5,6 m dále k západu. Konečně ze zdiva vnější fasády severního křídla třetího konventu, stavěného v letech 1739 - 1749 byla vyzvednuta cca 0,5 m dlouhá část kamenné okenní kružby s vnějším oblounem, tesané asi z drásovského pískovce a zřejmě pocházející z původní kružby západního rozetového okna klášterní baziliky, dnes nahrazené novější replikou.

Třetí částí kláštera, které se dotkly výkopové práce v roce 1995, bylo nádvoří prostranství mezi západním křídlem třetí (severní) kvadratury, hospodářskou budovou uzavírající komplex kláštera od severozápadu a východní částí proboštství. Dne 8. srpna 1995 zde byla dokumentována kanalizační rýha, vedená v délce asi 50 m severovýchodním směrem od věže proboštství k severní polovině západního křídla třetí kvadratury (na výše citovaném mapovém listu trasu rýhy určují body, od Z a J okrajové sekční čáry vzdálené 239:86 a 248:91,5 mm; okolo 260 m n.m.). Na podloží, zachycené v hloubce 1,1 - 1,2 m zde v západní

části rýhy nasedaly novověké vyrovnávky, zhruba na dvanáctém metru od západního sběrače byla v hloubce 0,9 - 1,0 m porušena výrazná destrukční vrstva s úlomky spáleného dřeva, propálenou hlinou, struskou a hojnými nálezy keramiky 15. století. Naopak v severovýchodním úseku, asi 6,3 m jihozápadně od východní jímky kanalizace prořal výkop téměř kolmo ve směru SSZ - JJV procházející základovou partií zdi 0,95 m široké, založené nejméně 1,3 m hluboko, stavěné z lomového zdiva s menší příměsí cihel na kvalitní maltové pojivo. Stratigrafie tak prokázala jen minimální nárůst nadložních vrstev v tomto severozápadním okrsku kláštera, situovaném na okraji výrazné terénní terasy, i existenci hospodářských, výrobních či obytných provozů zde zejména ve 14. a 15. století. Z nadložních vrstev se totiž podařilo získat poměrně velký soubor hrnčiny ojedinele již 13. věku (tuhová keramika), zejména ale 14. a 15. století, naopak mladší nálezy již byly velmi ojedinelé. Celkem 71 keramických zlomků (z toho 15 okrajových a 7 s dekorem na výduti) patřilo hrnkům, hmcům, loštickým zásobnicovým hrncům, zvonovitým poklicím a hluboké míse, z dalších nálezů lze uvést úlomky zvířecích kostí, malty, strusky a kamennou rohovcovou čepel snad neolitického (?) stáří.

*Jiří Doležel, AÚ AV ČR Brno*

#### Resumé:

Předklášteří (Bez. Brno-venkov). Kloster Porta coeli. Neolitische Einzelfunde (?). Mittelalter, Neuzeit. Rettungsgrabung.

Im Laufe der Monate Juli und August 1995 wurden bis 4 m tiefe Kanalisationsausgrabungen im Areal des Zisterzienserklosters dokumentiert. Im Raum des sog. Tafelhofes und auf der Fläche östlich von dem dritten (Hochbarock) Konventhof beschädigten die Ausgrabungen bis 2 m starke Horizonte der Aufschüttung, die hier seit Ende des 15. Jahrhunderts entstanden. Auf dem so planierten, ursprünglich abfallenden Terrain nordöstlich vom eigenen gotischen Kern des Klosters konnten im 17. und 18. Jahrhundert weitere Konventgebäude entstehen. Die Aufschüttungsschichten enthielten relativ reiche Funde der Bau-, Küchen- und Ofensetzerkeramik nur selten schon aus dem 13. Jahrhundert, meistens dann aus dem 15. - 18. Jahrhundert, Bruchstücke der Glasgefäße und weiteren zeitgemäßen Abfall. Bei dem Wassergraben nordlich vom Tafelhof wurden auch Reste der Holzwasserleitung vielleicht aus der Barockzeit gefunden, die aus Tannenstämmen (Durchschnitt 20-22 cm, Durchschnitt des Loches 6-7 cm) konstruiert wurde. Auf freiem Raum zwischen dem Turm der Propstei und dem westlichen Flügel des dritten Konventhofes im nordwestlichen Teil des Klosters wurden dann ältere Fundamente und Schichten mit reicher Keramik vor allem aus dem 14. und 15. Jahrhundert (auch Loštice - Töpfe) gefunden. Aus dem Mauerwerk des Barockkonventes wurde endlich Bruchstück des Steinmaßwerkes aufgehoben, der wahrscheinlich zu dem westlichen Rosettenfenster der frühgotischen Klosterbasilika der Jungfrau Maria gehört.

### **ROUCHOVANY (okr. Třebíč)**

Intravilán obce. Poloha v ZM mapový list 24-33-17. Objekt 1,2 - 328,5mm od Z a 135mm od J sekční čáry, objekt 3 - 334mm od Z a 140mm od J sekční čáry. Doba bronzová-ojedinelý nález. Středověk a novověk. Sídliště. Záchraný výzkum.

V průběhu června až srpna 1996 byly zdokumentovány tři archeologické zahloubené objekty porušené výkopem pro telefonní kabely. Byl z nich získán převážně keramický materiál, spolu se zlomky kostí, uhlíky a mazanicí. Vzhledem k charakteru akce byly pouze začištěny profily, tyto zakresleny a ovzorkována výplň jednotlivých objektů. Dále byl na dvou místech zachycen průběh kamenné dlažby patrně z 19. století, sloužící jako komunikace.

Objekt 1- se nacházel asi 1 m západně od nároží domů č.p. 33 a 34. Zahloubení mísovitěho objektu pokračovalo i pod spodní úroveň výkopu, která činila 75 cm od stávajícího povrchu a délka porušeného objektu dosahovala asi 3 m. Hranice objektu nebyla ostrá a postupně přecházela do okolního písčitohlinitého podloží. Výplň objektu byla jednolitá bez patrného