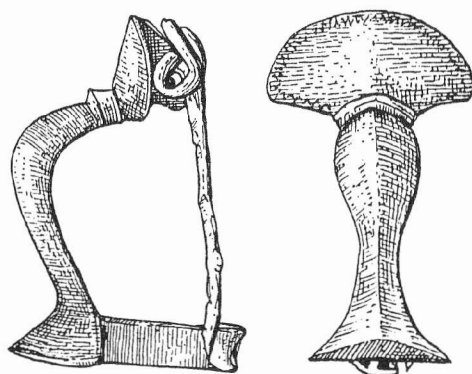


ARCHEOLOGICKÝ ÚSTAV AKADEMIE VĚD ČESKÉ REPUBLIKY  
V BRNĚ

PŘEHLED VÝZKUMŮ  
39 (1995-1996)

ISSN 1211-7250  
ISBN 80-86023-17-6



BRNO 1999

## PŘEHLED VÝZKUMŮ 39 (1995-1996)

Vydává:	Archeologický ústav AV ČR Brno Královopolská 147, 612 00 Brno E-mail: ps@iabrno.cz <a href="http://www.iabrno.cz/3ca.htm">http://www.iabrno.cz/3ca.htm</a>
Odpovědný redaktor:	PhDr. Jaroslav Tejral, DrSc.
Redakce a příprava pro tisk:	Mgr. Balázs Komoróczy, Ing. Petr Škrdla
Na titulním listě:	Římská bronzová kolínkovitá spona z Mušova
Kresba:	Lubomíra Trávničková
Tisk:	Bekros
Náklad:	350 ks

Publikace neprošla redakční ani jazykovou úpravou.

*Published by:*

AÚ AV ČR Brno, Královopolská 147, 612 00

All rights reserved.

© 1999 by the Authors and IA AS CR Brno.

**HOLŠTEJN (okr. Blansko)**

„Na městečku“, „Nad skalami“. Zaniklé středověké hradní městečko Holštejn, středověké osídlení v předpolí hradu Holštejna. Povrchový průzkum.

Po komplexním povrchovém průzkumu známé lokality v roce 1987 (nepublikováno, k místu srov. alespoň Černý 1991, 13-18; 1992, 45-47; Doležel 1996) se opakovaný povrchový sběr 21. června 1996 zaměřil na východní polovinu zaniklé podhradní osady, situované na zvýšené terase v jihozápadní části holštejnského poloslepého krasového údolí, v prostoru mezi dnešní vsí a hradní ostrožnou (zkoumána byla plocha východně cesty od holštejnského dvora ke hradu, 464 - 467 m n. m., na St. mapě 1 : 5 000 odvozené, listu Boskovice 3-9 z roku 1983 určená body od Z a J okrajové sekční čáry vzdálenými 300 : 200, 297 : 177, 309 : 182 a 314 : 199 mm). Vedle dvou fragmentů železných předmětů (snad části čepele srpů a pásového kování obdélného profilu) zde bylo získáno celkem 45 keramických zlomků, typově přiřaditelných hrnkům, široké škále hrncovitých tvarů, zásobnicovým „loštickým“ hrncům, zásobnicím, džbánkům (?) a zvoncovitým poklicím (27 okrajů, 4 zdobené a 8 nezdobených výdutí, ucho s dekorem, držadlo poklice, 4 zlomky den). V souhlasu s dosavadními nálezy i známými písemnými prameny k lokalitě patří keramika širokému časovému rozpětí od 2. poloviny 13. století (skupina hrnčiny s příměsí tuhy) do počátku 16. věku.

Povrchová prospekce se dotkla i západního předpolí hradní ostrožny, SZZ od šijového příkopu či průrvy, oddělující areál vlastní hradu od mírně svažité náhorní plošiny nad údolím (na výše uvedeném mapovém listu jde o okolí bodu, vzdáleného od Z a J okrajové sekční čáry 278 a 157 mm, cca 482 m n.m.). Sběr na zemědělsky obdělávané části předpolí přinesl 4 keramické zlomky 13. - 15. století (hrnce a zásobnice, dva z nich s dekorem). Nález tak zřejmě opětovně dokládá existenci hospodářských a obslužných provozů hradu v tomto prostoru, deskový zápis z roku 1511 hovoří přímo o dvoře před hradem s poplužím (ZDB XVIII, č. 63; srov. Černý 1991, 6-7).

*Jiří Doležel, AÚ AV ČR Brno*

## Literatura:

Černý, E., 1991: Nejstarší historie hradu a městečka Holštejna a panství holštejnského. Holštejn.

Černý, E., 1992: Výsledky výzkumu zaniklých středověkých osad a jejich plužin. Historicko-geografická studie v regionu Dražanské vrchoviny. Brno.

Doležel, J., 1996: K dějinám hradu Holštejna v Moravském krasu. In: Zatloukal, R. (ed.), Speleologie na Holštejnsku. Výzkumy v letech 1966 - 1996, 12-14, 39-42. Brno.

## Resumé:

Holštejn (Bez. Blansko). Feldfluren „Na městečku“, „Nad skalami“. Wüste mittelalterliche Burgstädtchen Holštejn, mittelalterliche Besiedlung im Vorfeld der Burg Holštejn. Oberflächenuntersuchung.

Durch die Oberflächenuntersuchung wurde im Juni 1996 nochmalig die östliche Hälfte der wüsten mittelalterlichen Ortschaft untersucht, die von den 60. Jahren des 13. Jahrhunderts bis Anfang des 16. Jahrhunderts in der Nähe von der Burg Holštejn wie ihr betriebswirtschaftliches Hinterland existierte. Aus der Lokalität, die auf einer erhöhten Terrasse im Tal unter der Burglandzunge situiert ist, wurden relativ zahlreiche Keramikbruchstücke aus der 2. Hälfte des 13. Jahrhunderts bis Anfang des 16. Jahrhunderts gewonnen. Nicht zahlreiche Keramikfunde des 13. - 15. Jahrhunderts brachte auch die Untersuchung des westlichen Vorfelds der eigenen Burg (Raum westlich von dem Landengesgraben), wo vielleicht der in den schriftlichen Quellen genannte Burgmeierhof situiert wurde.