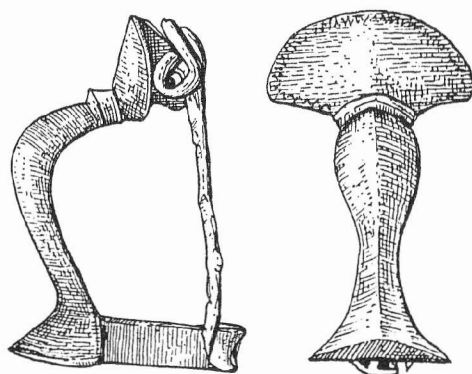


ARCHEOLOGICKÝ ÚSTAV AKADEMIE VĚD ČESKÉ REPUBLIKY
V BRNĚ

PŘEHLED VÝZKUMŮ
39 (1995-1996)

ISSN 1211-7250
ISBN 80-86023-17-6



BRNO 1999

PŘEHLED VÝZKUMŮ 39 (1995-1996)

Vydává:	Archeologický ústav AV ČR Brno Královopolská 147, 612 00 Brno E-mail: ps@iabrno.cz http://www.iabrno.cz/3ca.htm
Odpovědný redaktor:	PhDr. Jaroslav Tejral, DrSc.
Redakce a příprava pro tisk:	Mgr. Balázs Komoróczy, Ing. Petr Škrdla
Na titulním listě:	Římská bronzová kolínkovitá spona z Mušova
Kresba:	Lubomíra Trávníčková
Tisk:	Bekros
Náklad:	350 ks

Publikace neprošla redakční ani jazykovou úpravou.

Published by:

AÚ AV ČR Brno, Královopolská 147, 612 00

All rights reserved.

© 1999 by the Authors and IA AS CR Brno.

BLANSKO (okr. Blansko)

Farní kostel sv. Martina. Středověk, novověk. Průzkum a dokumentace vnějších zdív kostela při obnově omítek.

V měsících červenci a srpnu roku 1996 byla při obnově vnějších omítek zkoumána sérií podpovrchových sond zdíva farního kostela sv. Martina na Starém Blansku. Již v předchozích letech se podařilo zdokumentovat situace odkryté na západním štítovém průčelí lodi kostela a k němu přistavěné barokní věži, v sezóně 1996 byla pozornost zaměřena na vlastní loď a presbyterium s dvojicí bočních oratoří. Průzkum byl limitován ponecháním stávajících tvrdých omítek s břízolitovým přetahem na velké většině plochy fasád, nově pouze přetíraných. Vlastní zdíva tak byla bezprostředně přístupná pouze v přízemním pásu 90 - 190 cm vysokém, kde byly veškeré mladší omítky odstraněny z důvodů izolace, a dále ve dvou 85 cm širokých, od země až po hlavní římsu jdoucích pásech na boční severní i jižní straně lodi, v místě obnovovaných barokních pilastrů. Proto bylo na jižní boční fasádě lodi vedle starších sond L. Konečného (SÚPPOP Brno), J. Merty (TM Brno) a F. Vichy (PÚ Brno) pro objasnění architektonického vývoje stavby položeno několik dalších podpovrchových sond, celkem bylo vyhodnoceno 15 takovýchto průzkumných zásahů do omítek.

Nejstarší zachovanou částí vícekrát přestavované a opravované architektury se ukázal být úsek mezi západním a středním oknem jižní boční stěny lodi, ve kterém bylo zachováno pod barokní cihelnou plentou kvádrkové zdívo románské fáze, stavěné z pískovcových kvádrů podélného formátu (přibližně 34 x 17 x 16 cm), spojených mimořádně kvalitní bělavou vápennou maltou. Na zdívu, zachovaném v délce 4,25 m a jdoucím až 6,25 m vysoko nad dnešní úroveň povrchu, se díky baroknímu přeplentování zachovaly nejméně tři vrstvy původních omítek, svíslé hrubě hlazených a roztíraných, z nichž nejstarší, bělavě okrová, je charakteristická silnou příměsí písčitých zrn o velikosti 0,5 - 2,0 mm, následující vrstva má pak slabě narůžovělý nádech a svrchní jemnější omítka bělavý tón. Zhruba ve středu mezi oběma barokními okny zachytila navíc již starší sonda F. Vichy původní podélné románské okno o výšce 152 cm a 65 cm široké, s půlkruhovým záklenkem a výraznou šikmou špaletou, o šířce vlastního okenního otvoru ve špaletě ne větší než 22 cm. Zatímco na východě bylo zjištěno zhruba v úrovni západní třetiny středního barokního okna původní jihovýchodní nároží románské lodi, na západě se nepodařilo její primární zakončení zachytit. Druhotně do západní části jižní boční fasády lodi zazděná architektonická reliéfní plastika světce v podélné, půlkruhově zaklenuté nice, lemované plastickým, vlevo zdvojeným pletencem datuje tuto románskou fázi výstavby kostela do období 2. poloviny 12. až 1. třetiny 13. století.

V druhé gotické stavební etapě bylo zdívo původní románské lodi na západě nahrazeno či prodlouženo na dnes zachovanou úroveň úsekem, zděným z velkých, 32 - 35 cm vysokých a 35 - 40 cm dlouhých pískovcových kvádrů, oproti starší fasádě předsazeným o 11 až 8 cm kupředu. Otázkou zůstává, došlo-li již tehdy k vybudování celé na dnešním půdorysu dochované lodi včetně západního štítu, severní stěny lodi a její východní partie od románského nároží směrem k presbyteriu. Vedle typických velkých pískovcových kvádrů se totiž v těchto částech vyskytuje místy i běžné lomové zdívo a je tedy možné, že sjednocení lodi do dodnes existujícího půdorysu bylo dílem až další, nepochybně ještě gotické přestavby. Rozhodně však uvažované prvé, kvádrovým zdívem charakterizované gotické fázi patří ušlechtilé pojednaný, složitěji profilovaný portál, umístěný v jižní stěně lodi jen 2 m od jejího jihozápadního nároží, dochovaný ovšem jen částečně a při obnově v roce 1996 více než z poloviny doplněný. U zachovaného západního ostění portálu byla též odkryta navazující původní architektonická či figurální malba na omítce, provedená na žlutavém podkladě černými liniemi nebo plošně červenou a černou barvou. Nepochybně gotické bylo i objevené velké okno s lomeným záklenkem a šikmou špaletou, otevřené ve zdívu těsně navazujícím na

jihovýchodní nároží románské lodi, při šířce 1,90 - 1,95 m a výšce asi 3,65 členěné nejméně jedním dělicím kamenným prutem a kamennou kružbou v záklenku (vybourané části okenních prutů a kružeb obsahovaly pozdější zazdívkky okna). V gotice rovněž došlo k zaklenutí kostela žebrovými klenbami, fragmenty vlastních pískovcových klenebních klínových žeber s výžlabky uprostřed okosení byly druhotně použity při zdění jižní sakristie, část přízdeňního žebra obdobné profilace se nachází také na přilehlé farní zahradě. Dobu gotické přestavby svatyně a případné její další rozfázování bude asi možné upřesnit až po spolehlivém časovém a slohovém zařazení jihozápadního portálu, dosud datovaného do širokého intervalu od 2. poloviny 13. století až po polovinu 15. věku (srov. Konečný 1981; Samek 1994, 64). Předběžně je možné uvažovat o období konce 13. nebo spíše prvních dvou třetin 14. století, kam by přestavbu kladla i již subtilněji profilovaná klenební žebra.

Výzkum konečně zachytil i další úpravy kostela v 17. - 19. století. Zřejmě již v 17. věku byly zaslepeny všechny starší románské a gotické okenní otvory, románská část jižního průčelí byla přízdeňním přibližně 9 cm silné cihelné plenty sjednocena s úrovní dalších dílů fasády. Jihozápadní gotický portál nahradil téměř v témže místě širší, zhruba 1,55 m široký a 2,5 m vysoký vstup se segmentovým záklenkem, jehož členité kamenné ostění bylo vyzvednuto z mladších zazdívek. Podle situace zjištěné v prostoru dnešního středního okna jižní stěny lodi kostela byly v té době prolomeny ve zdivech nové okenní otvory typicky raně barokního, téměř půlkruhového tvaru, při výšce cca 1,3 m asi 1,5 - 1,7 m široké, až při sjednocující přestavbě počátkem 18. století nahrazené vyššími okny dnešními (v záklenku tehdy zazděného a výzkumem zachyceného raně barokního okna ve středu fasády se zachovala opět původní omítka s charakteristickým krupičkovitě drsnějším bílým povrchem). Zřejmě někdy v období 17. - počátku 18. století také kostel ztratil žebrové gotické klenby, vybouraný materiál byl pak použit ve zdivu jižní sakristie, stavěné snad v prvním desetiletí 18. věku (ke stavebním dějinám objektu v 18. a 19. století nejúplněji Pilnáček 1927, 334-344).

Výzkumná a dokumentační akce rozšířila sice výrazně vědomosti o bohaté stavební minulosti kostela, bezpečnější závěry však bude možné učinit až po komplexním vyhodnocení v 80. a 90. letech získaných poznatků a dalším archivním průzkumem.

Jiří Doležel, AÚ AV ČR Brno

Literatura:

Konečný, L., 1981: Blansko, farní kostel sv. Martina - výzkum románské architektury na Moravě II, Sborník prací filosofické fakulty brněnské university, řada uměnovědná F 25, 55.

Pilnáček, J., 1927: Paměti města Blanska a okolních hradů. Blansko.

Samek, B., 1994: Umělecké památky Moravy a Slezska I (A-I). Praha.

Resumé:

Pfarrkirche St. Martin. Mittelalter, Neuzeit. Untersuchung und Dokumentation der Außenmauerwerke der Kirche bei der Renovierung der Putze.

Bei der Renovierung der Außenputze der Kirche wurden im Juli und August 1996 die älteren architektonischen Phasen des Objekts dokumentiert. Ein Teil des Mauerwerkes der südlichen Wand des Schiffes mit einem halbkreisig gewölbten Fenster gehörte schon zum romanischen Zeitabschnitt von der 2. Hälfte des 12. Jahrhunderts bis dem 1. Drittel des 13. Jahrhunderts (es wurde auch eine architektonische Figuralplastik eines Heiligen gesichert, die in der Nische in der Mauer komponiert wurde). Während des gotischen Umbaus der Kirche am Ende des 13. Jahrhunderts oder in der 1. Hälfte des 14. Jahrhunderts wurde das Schiff erweitert und mit Rippengewölbe gewölbt. Aus diesem Zeitabschnitt erhielten auch ein Teil des reich profilierten Portals im südöstlichen Teil des Schiffes und ein später vermauertes Fenster mit Steinmaßwerken. Vielleicht folgten weitere gotische Herrichtungen, dann kam es im Laufe des 17. und 18. Jahrhunderts zum Gesamtumbau der Kirche im Barockstil.