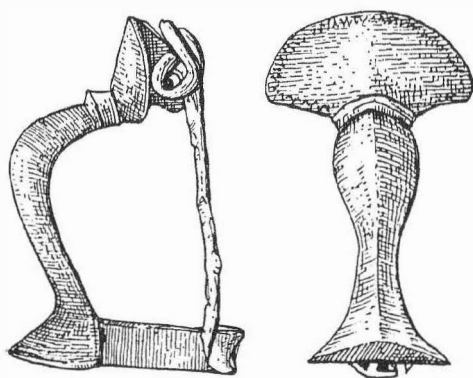


ARCHEOLOGICKÝ ÚSTAV AKADEMIE VĚD ČESKÉ REPUBLIKY
V BRNĚ

PŘEHLED VÝZKUMŮ
39 (1995-1996)

ISSN 1211-7250
ISBN 80-86023-17-6



BRNO 1999

PŘEHLED VÝZKUMŮ 39 (1995-1996)

Vydává:	Archeologický ústav AV ČR Brno Královopolská 147, 612 00 Brno E-mail: ps@iabrno.cz http://www.iabrno.cz/3ca.htm
Odpovědný redaktor:	PhDr. Jaroslav Tejral, DrSc.
Redakce a příprava pro tisk:	Mgr. Balázs Komoróczy, Ing. Petr Škrdla
Na titulním listě:	Římská bronzová kolínkovitá spona z Mušova
Kresba:	Lubomíra Trávničková
Tisk:	Bekros
Náklad:	350 ks

Publikace neprošla redakční ani jazykovou úpravou.

Published by:

AÚ AV ČR Brno, Královopolská 147, 612 00

All rights reserved.

© 1999 by the Authors and IA AS CR Brno.

DRNOVICE (okr. Vyškov)

„U propasti“. Eneolit. Kostrový hrob. Záchraný výzkum.

Při okraji původní silnice narušil zemní stroj kostrový hrob (objekt 17/96). Hrobová jáma byla z větší části poškozena. V jižní polovině se zachovaly oblé rohy a rovné dno. Orientace SV-JZ. V J části byly uloženy zbytky dlouhých kostí a část náhrdelníku z kostěných provrtaných lunicovitých závěsků. Zhruba v polovině hrobové jámy jsme našli ŠI a část nádoby.

Blanka Mikulková, Muzeum Vyškovska

Resumé:

Drnovice (Bez. Vyškov). „U Propasti“. Äneolithikum. Körpergrab. Rettungsgrabung.

KLADNÍKY (okr. Přerov)

„Kunkov“. Eneolit (KZP). Sídlištní objekty. Záchraný výzkum.

Lokalita se nachází na JZ okraji katastru obce Kladníky, na prudším jižním až jihovýchodním svahu spadajícím do ostře zaříznutého údolí říčky Šišemky.

Identifikace lokality v mapě: ZM ČSR, 1:10 000, 477mm od Z sekční čáry a 155mm od JSČ. Objekty jsou v nadmořské výšce cca 320 m.

Zjištěny a ověřeny byly celkem 2 sídlištní objekty. Výplň menšího z nich neposkytla žádné nálezy, v ornici vrstvě nad objektem byly nalezeny 2 kusy ŠI, a to jádro-odštěpovač a trojúhelníková šipka s konkávní bází a oboustrannou plošnou částečnou retuší. Větší objekt byl sledován v délce téměř 13 metrů, jeho půdorys se však nepodařilo určit. Ve výplni světle šedé barvy byla nalezena bohatá kolekce keramiky KZP, ŠI, BI, červené barvivo. V SV části objektu bylo zaznamenáno množství uhlíků a keramických střepů (ohnišť?). V blízkosti byla nalezena další šipka s konkávní bází.

Podle posudku I.Mateiciucové pochází většina ŠI na této lokalitě ze silieitu krakovské jury nebo z glacienních sedimentů. V objektu č. 2 bylo nalezeno 44 ks ŠI, z toho 3 kusy jader - odštěpovačů, šipka, 3 čepele, drobnotvaré úštěpy a nástroje vyrobené z úštěpů. Čepelí a čepeřových nástrojů je tedy málo; nejnápadnějšími nástroji jsou úštěpy s částečnou plošnou oboustrannou retuší často se sřpovým leskem.

Méně četná byla kolekce BI - převládají celé sekerky se symetrickým ostřím a zaobleným týlem, případně jejich zlomky. Podle posudku J.Zapletalá (UP Olomouc) byly broušené nástroje vyrobeny především z kulmských hornin (prachovcové říční valouny), ale i hornin karpatské proveniencie. Pro náročnější nástroje byly použity importované bazické metamorfované horniny ze skupiny zelených břidlic. Materiál je uložen v Muzeu Komenského v Přerově pod přír.č.: 102/95 - 2,3,6-149, 154-169,171-218,616.

Jaroslav Peška, Majmír Bém, ÚAPP Olomouc

Resumé:

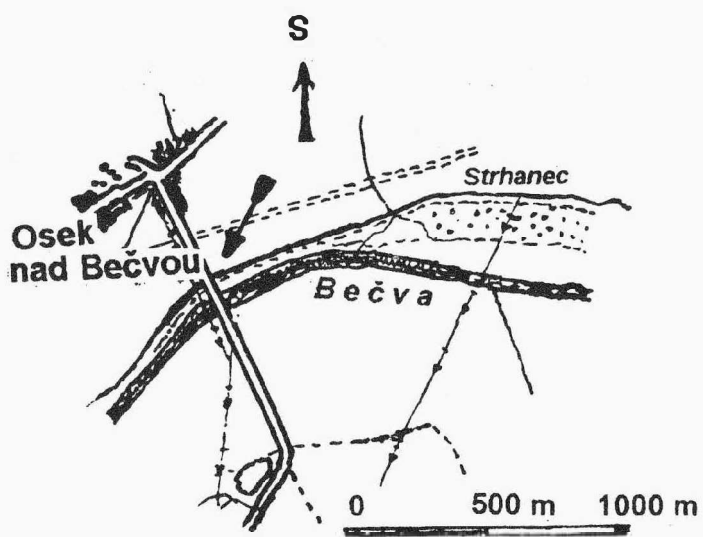
Kladníky (Bez. Přerov). „Kunkov“. Äneolithikum - Glockenbecherkultur. Siedlung. Rettungsgrabung

OSEK NAD BEČVOU (okr. Přerov)

„Chabrov“. Eneolit. Povrchový sběr.

Část keramického přeslenu (obr. 2:2), lineární keramika (obr. 2:1), eneolitická a laténská (obr. 2:3) byla dne 14.4.1997 objevena nedaleko Oseku nad Bečvou. Tato lokalita se

nachází v blízkosti mostu přes Bečvu, respektive za mostem přes umělý kanál (Strhanec) silnice Sušice, Oldřichov, Osek nad Bečvou (obr. 1.).



Obr. 1. Osek nad Bečvou, okr. Přerov. Lokalizace naleziště

Věřím, že příspěvek v budoucnosti odstartuje komplexnější výzkum profesionálními archeology.

Jan Diviš, Příbor

Resumé:

Osek nad Bečvou (Bez. Přerov). „Chabrov“. Āneolithikum. Oberflächensammlung.

PAVLOVICE U PŘEROVA (okr. Přerov)

„Obransko“. Eneolit. Sídlištní objekty. Předstihový záchranný výzkum.

Trat' Obransko leží na SV od Pavlovic, na vyvýšeném terénním hřbetu s mírným sklonem na J až JV, mezi silnicí do Lhoty u Lipníka a lesem zvaným Pálenina, v němž byly již koncem 19. století objeveny žárové mohyly (kultura lužická). Lokalita se nachází pravděpodobně v bezprostřední blízkosti míst, kde I.L.Červinka objevil pod mladší mohylou známý půdorys domu lidu jordanovské skupiny. Zkoumána byla plocha o velikosti cca 500 m², nedaleko kóty 342m. Identifikace v mapě: ZM ČSR, 1:10 000, list 25-13-09, na linii mezi body s koordinátou - 258mm od Z sekční čáry a 134mm od JSČ, 269mm od ZSČ a 139mm od JSČ.

Výzkum odhalil část sídliště starší fáze kultury nálevkovitých pohárů, prozkoumáno bylo celkem 36 objektů, a to menší i větší oválné mělké jámy a základový žlábek (dům?). Šedohnědá až černohnědá hlinitá výplň objektů obsahovala často písčitou příměs, v několika případech byl zjištěn černošedý popelovitý písčité zásyp. V objektech byla nalezena kromě zlomků keramiky KNP i keramická dyzna. Z povrchových sběrů i přímo ze zkoumaných objektů byla získána bohatá kolekce ŠI. Podle posudku I.Matejciucové lze pouze 1/3 silicitového materiálu označit jako štípané artefakty. Většina z nich je silně bíle patinována. Mezi artefakty vyniká nepatinované hranové rydlo ze silicitu z glacienních sedimentů, dále

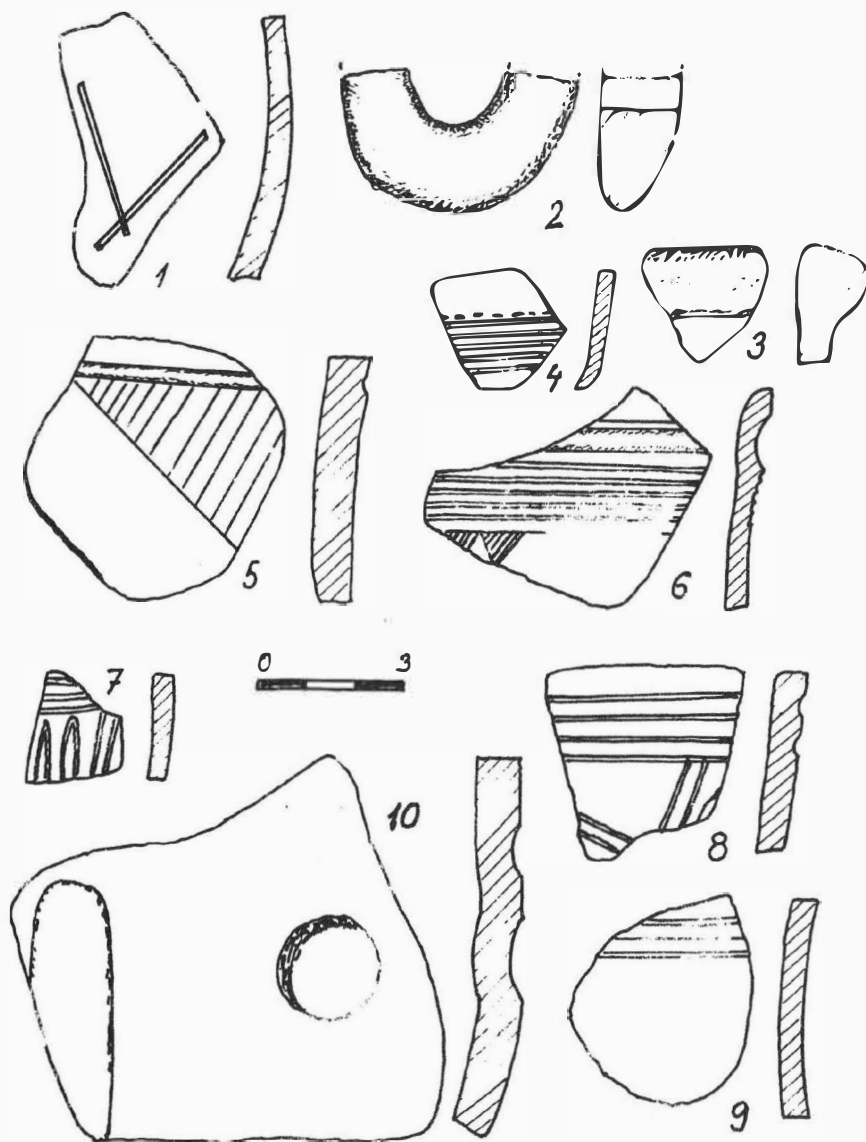
patinované zlomené čepelové škrabadlo a zlomek listovitého hrotu vyrobeného z radiolaritu. Podobné listovité hroty jsou známy z lokalit s KNP z Polska, ale může být stejně i paleolitického stáří, tak jako celá tato kolekce ŠI.

Materiál je uložen v Muzeu Komenského v Přerově pod přír. č. 94/95 - 1 až 99.

Jaroslav Peška, Mojmir Bém, ÚAPP Olomouc

Resumé:

Pavlovice u Přerova (Bez. Přerov). „Obransko“. Āneolithikum. Siedlung. Rettungsgrabung.



Obr. 2. Osek nad Bečvou, okr. Přerov. Výběr nálezů keramiky - 1:neolit, 2:přeslen, 3:latén; 4-10: Sušice, okr. Přerov - Výběr keramiky slezské a platěnické