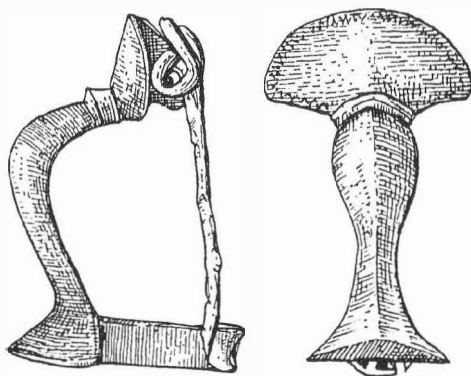


ARCHEOLOGICKÝ ÚSTAV AKADEMIE VĚD ČESKÉ REPUBLIKY
V BRNĚ

PŘEHLED VÝZKUMŮ
39 (1995-1996)

ISSN 1211-7250
ISBN 80-86023-17-6



BRNO 1999

PŘEHLED VÝZKUMŮ 39 (1995-1996)

Vydává:	Archeologický ústav AV ČR Brno Královopolská 147, 612 00 Brno E-mail: ps@iabrno.cz http://www.iabrno.cz/3ca.htm
Odpovědný redaktor:	PhDr. Jaroslav Tejral, DrSc.
Redakce a příprava pro tisk:	Mgr. Balázs Komoróczy, Ing. Petr Škrdla
Na titulním listě:	Římská bronzová kolínkovitá spona z Mušova
Kresba:	Lubomíra Trávničková
Tisk:	Bekros
Náklad:	350 ks

Publikace neprošla redakční ani jazykovou úpravou.

Published by:

AÚ AV ČR Brno, Královopolská 147, 612 00

All rights reserved.

© 1999 by the Authors and IA AS CR Brno.

Dále byla zachycena důležitá stavba - a to část mostu - zachyceného naposled na plánu města z roku 1838. Most samozřejmě prošel svým vývojem a přestavbami a i když se nepodařilo dojít na základovou spáru, protože kolem vedl 2. městský příkop, jeho vznik může spadat do období dokončení hradebního systému v Prostějově - první desetiletí 16. století.

Dalším důležitým zjištěním je, že prostor dnešního Vojáčkova nám. sloužil s největší pravděpodobností jako prostor pro těžbu spráše až na štěrokovo - pískovcové podloží. Celý prostor pak byl planýrován v průběhu 17. a 19. stol. Dokládá to především nález vrstvy keramiky (kont. 105). Jednalo se o několik tisíc talířů, mis a dalších tvarů. O četnosti keramických tvarů svědčí obsah sondy o velikosti 1 m². Lze se právem domnívat, že zde byla vyvezena celá hrnčířská dílna nebo její produkce, která mohla padnout za oběť požáru v roce 1697. Nicméně se zdá, že keramický materiál je poněkud mladší.

Na rohu ulice Vápenice (šachta 9) se předpokládá vznik požáru Prostějova v r. 1697. Nebyla však zjištěna žádná požárová vrstva. Požár však mohl vzniknout v jiném prostoru ulice.

Nakonec byl identifikován i 2. městský příkop v prostoru nám. E. Husserla, který byl ještě částečně funkční v 2/2. 19. stol.. To dokládá také nalezený archeologický materiál.

Zdeněk Čížmář, ÚAPP Brno

Resumé:

Prostějov (Bez. Prostějov). Stadtzentrum. Mittelalter, Neuzeit. Stadt. Rettungsgrabung.

PROSTĚJOV, (okr. Prostějov)

Čs. Spořitelna - dostavba. Středověk. Sídliště. Záchranný výzkum.

V průběhu roku 1995 proběhl záchranný archeologický výzkum na ploše dostavby České spořitelny, a.s. na Žižkově náměstí v Prostějově. Na ploše dostavby o rozloze 560m² bylo prozkoumáno celkem 17 středověkých a časně novověkých objektů. V S stěně výkopu byl zdokumentován sled vrstev od konce 13. století až po současnost. Nejstarší zdokumentovaná středověká vrstva se nachází 2,6 m pod úrovní terénu. Výzkumem se podařilo zachránit velmi cenný soubor středověkých památek. Vedle téměř nepoškozeného půdorysu zemnice, datované do závěru 13. století, byl zachráněn depot 17 stříbrných brakteátů ražených v letech 1270 - 1278 (Cach, typ 976), které byly uloženy v drobné nádobě z bílé kaolínové hlíny. Zachránit se podařilo i nepoškozený pozdně gotický kachel a renesanční polévaný džbán s nálepy (obr. 1).

Miroslav Šmíd, ÚAPP Brno

Resumé:

Prostějov (Bez. Prostějov). Čs. spořitelna. Mittelalter. Siedlung. Rettungsgrabung.

PROSTĚJOV (okr. Prostějov)

Ul. Určická. Slované - 9. století. Sídliště. Záchranný výzkum.

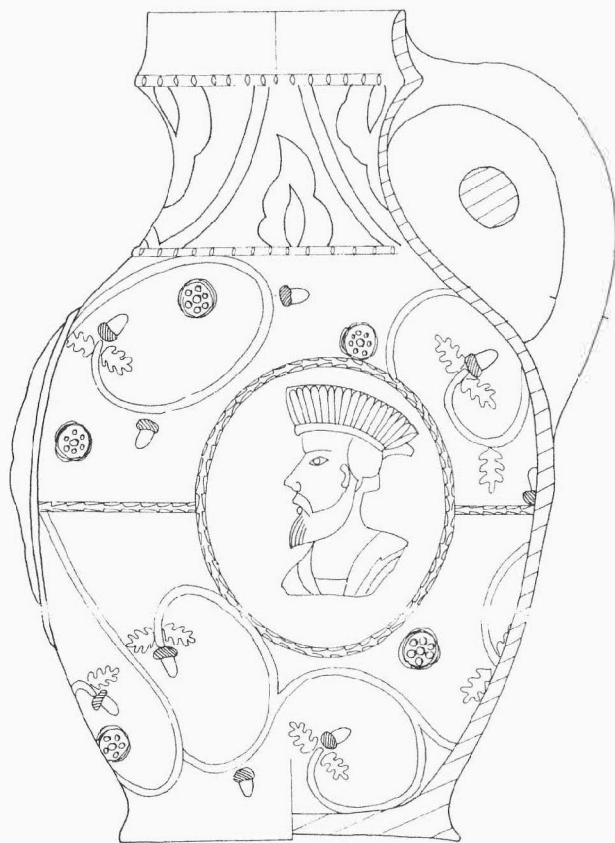
Při záchranném archeologickém výzkumu v rámci akce DOK 4 - Vyškov - Olomouc se podařilo na jižním okraji intravilánu města Prostějova - ul. Určická odkrýt a prozkoumat zásobní jámu kotlovitého tvaru z 9. stol. n. l.. Průměr jámy byl 128 cm a hloubka 86 cm. Bylo

zjištěno vymazání stěn a jejich následné vypálení do podoby pevné krusty o síle až 5 cm. Z objektu pochází sporadický soubor drobných keramických zlomků.

Zdeněk Čížmář, Miroslav Šmid, ÚAPP Brno

Resumé:

Prostějov (Bez. Prostějov). Určická Strasse. Slawen (9 Jh.). Siedlung. Rettungsgrabung.



Obr.1. Prostějov (okr. Prostějov), dostavba Čs. spořitelny. Obj. č. 11 - renesanční polévaný džbán s nálepy

PŘEDKLÁŠTEŘÍ (okr. Brno-venkov)

Kláster Porta coeli. Ojedinelé nálezy neolitické (?), středověk, novověk. Záchraný výzkum.

V průběhu měsíců července a srpna 1995 byly v klášterním areálu sledovány výkopy nově budované kanalizační sítě a další drobné stavební zemní práce.

Dne 27. července 1995 byly nejprve dokumentovány okolo 0,8 m široké a 1,7 - 2,2 m hluboké rýhy hlavních sběrných větví kanalizace, vyhloubené v prostoru tzv. Deskového dvora klášterního konventu, východně kapitulní síně, a to podél jeho SSV a JVV strany (na St. mapě 1 : 5 000 odvozené, listu Tišnov 4-0 z roku 1988 je trasa kanalizační rýhy určena body, od Z a J okrajové sekční čáry vzdálenými 257,5:82,5; 261:81 a 260:77,5 mm). Ve výkopových profilech se zde projevil především novověký nárůst úrovně terénu na dnešní niveletu 260,0 m n. m. v severní polovině dvora, kde při severním barokním křídle výkopy zastihovaly ve svrchních úrovních mladé navážky, jdoucí až do hloubky 1,3 m, kde byla zachycena výrazná maltová vrstva. Ještě v úrovni 1,8 m pod dnešním povrchem bylo možné zaznamenat