

ARCHEOLOGICKÝ ÚSTAV AKADEMIE VĚD ČESKÉ REPUBLIKY  
V BRNĚ

PŘEHLED VÝZKUMŮ  
39 (1995-1996)

ISSN 1211-7250  
ISBN 80-86023-17-6



BRNO 1999

## PŘEHLED VÝZKUMŮ 39 (1995-1996)

Vydává:	Archeologický ústav AV ČR Brno Královopolská 147, 612 00 Brno E-mail: ps@iabrno.cz <a href="http://www.iabrno.cz/3ca.htm">http://www.iabrno.cz/3ca.htm</a>
Odpovědný redaktor:	PhDr. Jaroslav Tejral, DrSc.
Redakce a příprava pro tisk:	Mgr. Balázs Komoróczy, Ing. Petr Škrdla
Na titulním listě:	Římská bronzová kolínkovitá spona z Mušova
Kresba:	Lubomíra Trávničková
Tisk:	Bekros
Náklad:	350 ks

Publikace neprošla redakční ani jazykovou úpravou.

*Published by:*

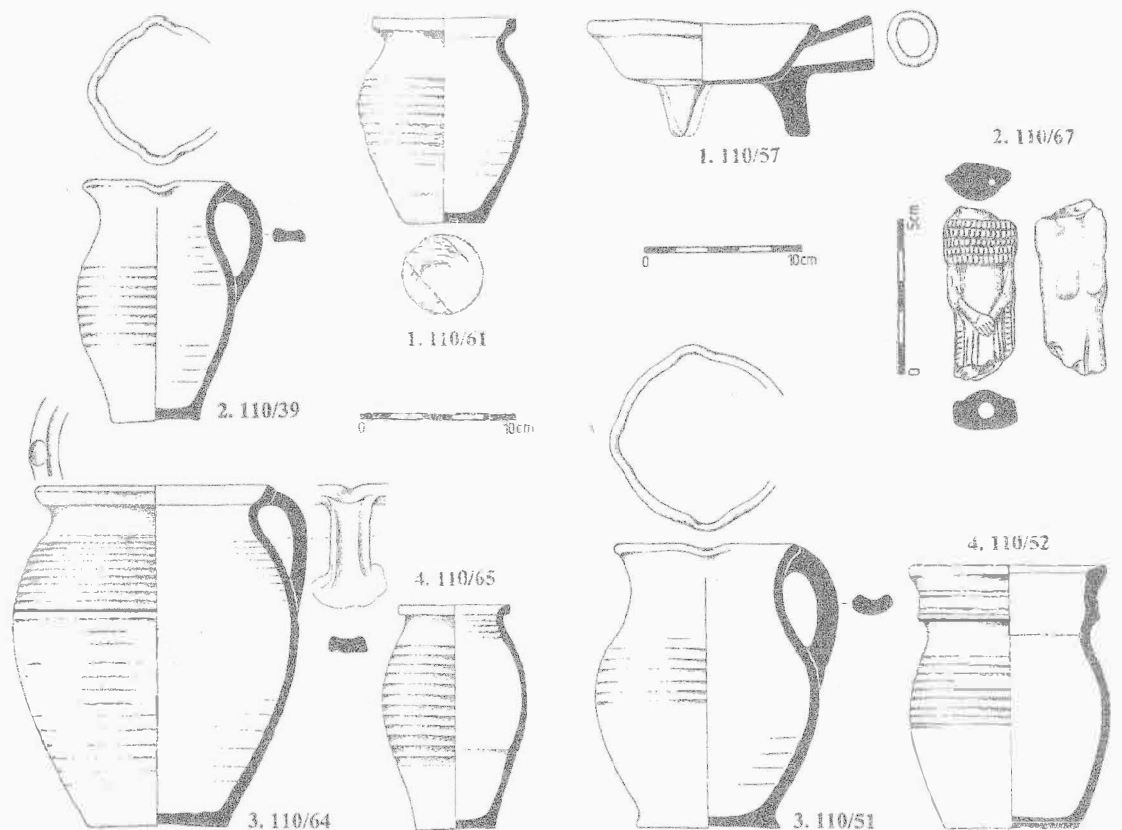
AÚ AV ČR Brno, Královopolská 147, 612 00

All rights reserved.

© 1999 by the Authors and IA AS CR Brno.

## Resumé:

Die Rettungsgrabungen in Olomouc (Bez. Olomouc) in der „Svobody“ Straße 15-19 wurden bei der Stadtmauer durchgeführt, wo hintere Teile der mittelalterlichen Häusern sich befinden (Abb. 1). Es wurden mehrere Beweise des wirtschaftlichen Lebens festgestellt, wie z. B. Gruben für die Gewinnung des Lehms, Erzeugungsanlagen - Öfen, Holzwasserleitung, Brunnen und mehrere Abfallgruben mit den Funden aus dem 13. bis Ende des 15. Jahrhunderts (Abb. 2), aber auch neuzeitliche Abfallgruben. Nächste Befunde beweisen Besiedlung aus der Zeit der mitteldonauländischen Urnenfelderkultur - velatitzter Phase.



Obr. 2. Olomouc, Tř. Svobody 15-19. Ukázka keramiky ze 14. století z výplně studny k. 04. Keramik vom 14. Jahrhundert aus der Füllung des Brunnens k. 04.

## OLOMOUC (okr. Olomouc)

Klášteří Hradisko. Eneolit, mladší doba bronzová, středověk (10.-17. století). Záchraný výzkum.

V areálu NKP Klášteří Hradisko v Olomouci proběhl záchraný výzkum na podzim roku 1996 a to v prostoru I. nádvoří kláštera. Byl vyvolán potřebou komplexní rekonstrukce kanalizace a všech inženýrských sítí na této ploše, přičemž měla být celá plocha nádvoří snížena přibližně o 0,5 m. Výzkum byl prováděn plošně za pomoci čtvercové sítě, případně byly realizovány jednotlivé řezy. Prozkoumána tak byla převážná část plochy (ca 3000 m<sup>2</sup>), předem byla vyloučena místa porušená recentními zásahy (barokní sklepy, starší kanalizace, apod.).

Nejstarší osídlení na ploše I. nádvoří je reprezentováno mohutnou sídlištní vrstvou ze staršího eneolitu (KNP, KKK). Archeologický materiál představuje především značné

množství zlomků keramiky, částečně rekonstruovatelné a artefakty štípané industrie (čepelky, jádra apod.). Ze surovinové základny je zde zastoupen radiolarit a rohovec.

Ze zahloubených objektů z tohoto období byla prozkoumána pec s předpecní jámou. Jedná se o nejstarší fázi osídlení, zjištěnou na této lokalitě a o nové výšinné pravěké sídliště v prostoru olomoucké aglomerace.

Na bázi tohoto horizontu byla nalezena keramika z počátku doby bronzové (kultura lužická). Ta ovšem v tomto prostoru nevytváří výraznější sídelní horizont.

Neméně významný je odkrytý horizont náleží spadající před samotné založení kláštera (1078). Ten datujeme do 10. století. Mimo kulturní vrstvy je tento horizont zastoupen kumulací různých typů objektů (kulové jámy, větší zahloubené objekty, 2 pece) ve střední části západní poloviny nádvoří.

Osídlení do první poloviny 11. století bylo odkryto v JV čtvrtině nádvoří. Je reprezentováno mohutnou kulturní vrstvou. Mimo ni byly prozkoumány celé nebo jen části nejméně 2 zemnic, 2 pece, několik dalších větších zahloubených objektů a množství kulových jamek.

V průběhu druhé poloviny 11. - první poloviny 12. století vzniklo na ploše I. nádvoří první pohřebiště. Náleží k němu několik desítek hrobů. Je pro ně charakteristická přítomnost zbytků dřevěných rakví a kamenné obložení. Hroby jsou zapouštěny do již zaniknuvších a nefunkčních objektů první poloviny 11. století. Důležité jsou hroby s nálezy esovitých kličkovitých záušnic.

Po založení kláštera (1078) byl celý prostor vnějšího areálu vyrovnán kamennou sutí. Kolem poloviny 12. století proběhla na klášteře výstavba, realizovaná patrně premonstrátskou stavební hutí, jak dokládají četné nálezy stavebních článků. Na ploše I. nádvoří byl přesně lokalizován prostor, kde docházelo k přímému opracování spongilitu ze Služína, který byl použit k výstavbě románské fáze kláštera. Tento fakt je doložen mohutnou vrstvou kamenického odpadu, včetně polotovarů s traseologickými stopami po kamenických nástrojích.

Na konci 12. století proběhla výstavba dvou pravoúhlých budov v JZ rohu nádvoří, k nimž byla na počátku 13. století přistavěna mohutná obvodová hradba. Tato hradba nahradila původní (patrně nedokončený příkop z 2. polovina 12. století). Významný je i sídelní horizont z druhé poloviny 12. - počátku 13. století, z něhož pocházejí mj. hojné denárové ražby a bronzový stylus. Zánik mohutné obvodové hradby spojujeme s událostmi kolem bitvy u Olomouce (1253), což dokládá i mohutný požárový horizont a destrukční horizont hradby datovaný nálezem brakteátu z doby vlády krále Přemysla Otakara II kolem roku 1265.

Od druhé poloviny 13. století po přelom 14./15. století byla plocha nádvoří přeřata v jižní polovině hřbitovní zídka a na sever od ní vzniklo rozsáhlé pohřebiště čítající kolem 350 hrobů. V tomto období také dochází k renovaci poškozeného kláštera, jak dokládají četné, druhotně použité, kamenné články z druhé poloviny 13. století.

V téže době ve východní polovině dnešního nádvoří vznikla rozsáhlá, patrně sakrální stavba s dalším objektem, který na základě dochovaných písemných pramenů snad mohl být domem opata. Tento komplex zaniká v průběhu 15. století a je překryt pozdně gotickou hradbou.

V průběhu 15. a 16. století dochází k dalším stavebním aktivitám, což dokládá přítomnost základů arkád ve třech stavebních fázích a výstavba nové fortifikace. Závěrečná

stavební etapa souvisí již s výstavbou barokního komplexu a je reprezentována půdorysem kašny s napájecími kanály, barokní dlažbou aj.

Záchranným archeologickým výzkumem se podařilo prokázat nejen významné osídlení z pravěku, ale i kontinuální osídlení této významné polohy od poloviny 10. století a prozkoumat vlastní předpolí středověkého kláštera. Významnými zjištěními jsou obě pohřebiště, přičemž mladší z nich se řadí k největším, uceleně prozkoumaným, svého druhu u nás. Velmi důležité je zjištění a prozkoumání architektonických pozůstatků prakticky ze všech stavebních fází kláštera. Cenná je i přesná lokalizace pracovního prostoru stavební hutě z výstavby románské fáze kláštera.

Zdeněk Čížmář, Jiří Kohoutek, ÚAPP Brno

Resumé:

Olomouc (Bez. Olomouc). Klášterní Hradisko. Eneolithikum, Jungbronzzeit, Mittelalter (10.-17. Jh.) Rettungsgrabung.

## OPAVA (okr. Opava)

Dolní nám. 21. Středověk a novověk. Město. Záchranný výzkum.

Neplánovaná záchranná akce v lednu 1994 proběhla v zadní části domu, kde se arch. oddělení angažovalo už na podzim roku 1992 v místech dnešních sklepů, odkud byl tehdy získán pouze novověký materiál. Výkopové práce na větrací šachtě, tentokrát v zadní nepodsklepené partii domu, byly prováděny pokoutně, bez řádného ohlášení. V době příchodu pracovníků PÚ byla již značná část šachty vykopána a materiál vyvezen. Zbývající výkop měl rozměry cca 3,50 x 2,20 m a byl situován ve směru S-J při východní obvodové zdi budovy.



Obr. 1. Schematický plán středověké vnitřní Opavy (podla J. Bakaly) s vyznačením objektů, v nichž se uskutečnil záchranný výzkum v r. 1994 a 1995