

ARCHEOLOGICKÝ ÚSTAV AKADEMIE VĚD ČESKÉ REPUBLIKY
V BRNĚ

PŘEHLED VÝZKUMŮ
39 (1995-1996)

ISSN 1211-7250
ISBN 80-86023-17-6



BRNO 1999

PŘEHLED VÝZKUMŮ 39 (1995-1996)

Vydává:	Archeologický ústav AV ČR Brno Královopolská 147, 612 00 Brno E-mail: ps@iabrno.cz http://www.iabrno.cz/3ca.htm
Odpovědný redaktor:	PhDr. Jaroslav Tejral, DrSc.
Redakce a příprava pro tisk:	Mgr. Balázs Komoróczy, Ing. Petr Škrdla
Na titulním listě:	Římská bronzová kolínkovitá spona z Mušova
Kresba:	Lubomíra Trávničková
Tisk:	Bekros
Náklad:	350 ks

Publikace neprošla redakční ani jazykovou úpravou.

Published by:

AÚ AV ČR Brno, Královopolská 147, 612 00

All rights reserved.

© 1999 by the Authors and IA AS CR Brno.

MORAVSKÁ NOVÁ VES I (okr. Břeclav)

Sídelní objekty můžeme předpokládat asi 300 - 800 m SV od vesnice. Jde o pole vpravo železniční trati Břeclav - Hodonín. Letecký průzkum potvrdil, že pravá terasa Kyjovky byla vždy hustě osídlena.

DOLNÍ ŽIVOTICE II (okr. Opava)

V poli za tvrzí se vyskytly v porostu náznaky objektů.

JEZEŘANY-MARŠOVICE II (okr. Znojmo)

Možné archeologické objekty by mohly být asi 500 - 800 m Z od obce (části Maršovice). Jde o pole s příznivým jv. sklonem, odkud pocházejí také nálezy z mladšího paleolitu.

JEZEŘANY-MARŠOVICE III (okr. Znojmo)

Přibližně 300 - 750 m SZ od Maršovic vlevo silnice z Moravského Krumlova jsou náznaky další archeologické lokality. Nachází se na jihovýchodním svahu Krumlovského lesa (Bobravské vrchoviny).

PLAVEČ III (okr. Znojmo)

Příznaky sídliště se nacházejí asi do vzdálenosti 500 m SV od obce v okolí silnice Plaveč - Mikulovice.

TRSTĚNICE IV (okr. Znojmo)

Další lokalita se pravděpodobně nachází při j. až jjv. okraji vesnice u Trstěnického potoka.

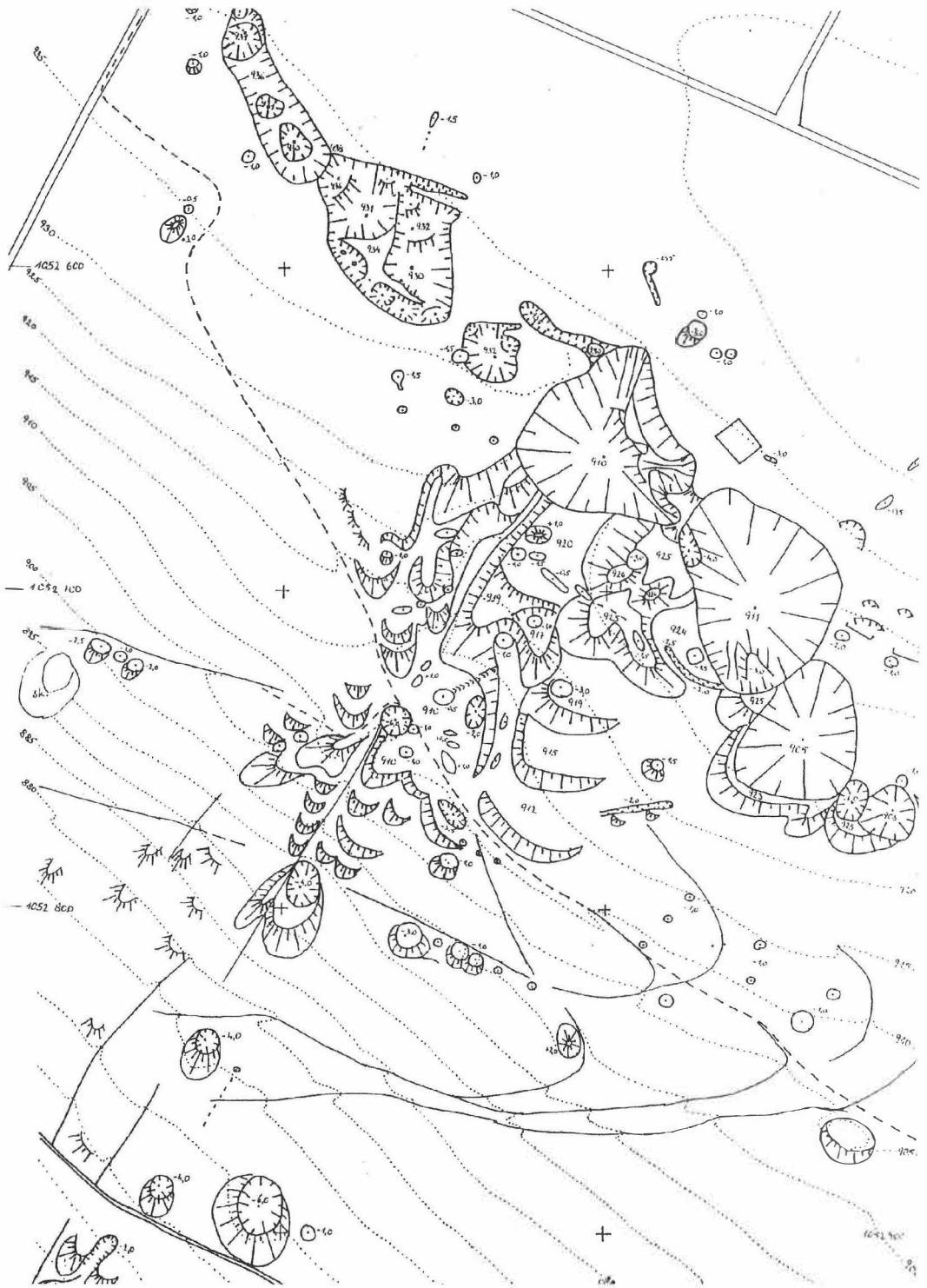
TERÉNNÍ ARCHEOLOGICKÝ PRŮZKUM STŘEDOVĚKÝCH DŮLNÍCH DĚL NA ZLATOHORSKU (OKR. JESENÍK)

Zdeněk Brachtl, Vlastivědné muzeum Jesenicka v Jeseníku,
Josef Večeřa, Český geologický ústav-pracoviště Jeseník

Terénní průzkum středověkých důlních děl na Starohoří (Altenberg) v katastru Horního Údolí si vytkl za cíl zpřesnit dataci lokalit na základě archeologického materiálu získaného drobnou sondáží.

Grossepinge - hornická osada (n.v. 925-940 m)

V poloze nad Velkými pinkami byly ověřeny kamenné základy nejméně čtyř objektů hornické osady. V centrální části jednoho z nich byla získána mikrosondou kolekce menších keramických zlomků (hrnce, poklička), které lze zatím datovat jen rámcově do průběhu 14. - 15. století.



Obr.1. Horní údolí - Starohoří: středověká kamenná díla

Langepinge-odval (n. v. 940 m)

Sondáží v haldě se podařilo získat kolekci 300 zlomků vrcholně středověké keramiky (hrnce, džbány, pokličky, mísy, poháry, hornické kahánky) a několik železných předmětů (stavební kování). Ze sondy byly odebrány vzorky uhlíků k dalšímu zkoumání. Keramické výrobky jsou vesměs tvrdě vypáleny a jen menší část obsahuje hrubší písčitou příměs. Dna nádob jsou se stopami podsýpky. Jako výzdobného prvku bylo použito vlnice, obvodového žlábkování a radélka. Okraje hrnců jsou modelovány do okruží a jen část je srpovitě zatažena. Pozoruhodnými nálezy jsou fragmenty hornických kahánek. Keramický materiál lze datovat do 14. - 15. století.

Halda mezi Schäferpinge a Kunstschacht (n.v. 915 m).

Sondáží v odvalu se podařilo získat 890 kusů keramických zlomků a želez. Hrnčířské výrobky zastupují zlomky hrnců, trojnožek, pokliček, talířů a hornických kahánek. Část materiálu je na vnitřní straně s hnědou a žlutohnědou polevou. Dna nádob byla většinou odřezána, jen menší část nese stopy podsýpky. Okraje hrnců vykazují široké tvarové spektrum. Výzdoba sestává z radélkování a obvodových žlábků. Materiál lze datovat rámcově do 14. - 15. století.

Luderwinkel - odval (n.v. 830 m)

Při terénním průzkumu se podařilo nalézt pouze jeden zlomek okraje hrnce. Dalšímu zkoumání této lokality bude věnována pozornost v následujícím roce.