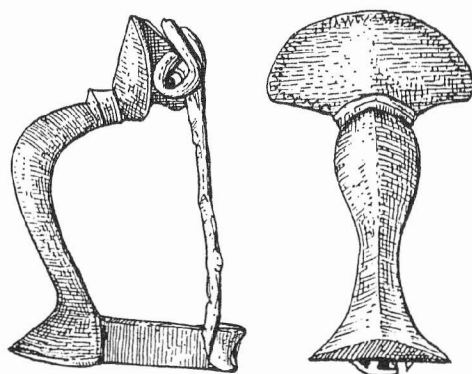


ARCHEOLOGICKÝ ÚSTAV AKADEMIE VĚD ČESKÉ REPUBLIKY
V BRNĚ

PŘEHLED VÝZKUMŮ
39 (1995-1996)

ISSN 1211-7250
ISBN 80-86023-17-6



BRNO 1999

PŘEHLED VÝZKUMŮ 39 (1995-1996)

Vydává:	Archeologický ústav AV ČR Brno Královopolská 147, 612 00 Brno E-mail: ps@iabrno.cz http://www.iabrno.cz/3ca.htm
Odpovědný redaktor:	PhDr. Jaroslav Tejral, DrSc.
Redakce a příprava pro tisk:	Mgr. Balázs Komoróczy, Ing. Petr Škrdla
Na titulním listě:	Římská bronzová kolínkovitá spona z Mušova
Kresba:	Lubomíra Trávníčková
Tisk:	Bekros
Náklad:	350 ks

Publikace neprošla redakční ani jazykovou úpravou.

Published by:

AÚ AV ČR Brno, Královopolská 147, 612 00

All rights reserved.

© 1999 by the Authors and IA AS CR Brno.

JAVORNÍK (okr. Šumperk)

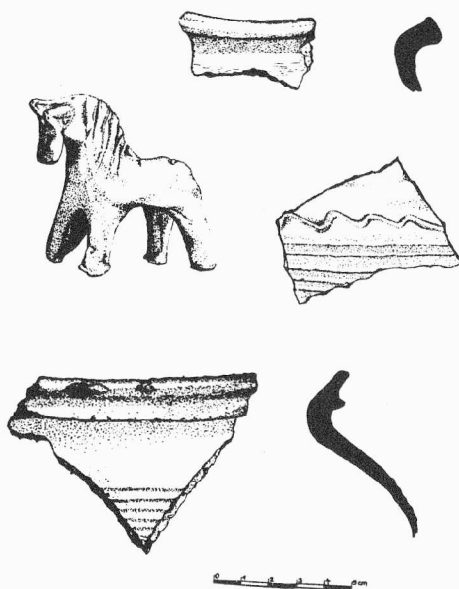
Tvrziště. Středověk. Drobná hliněná plastika. Zjišťovací výzkum.

K ověření výsledků geofyzikálního měření lokality v roce 1984 přistoupilo jesenické muzeum v letech 1989-1994 plošným zjišťovacím výzkumem. Výkopy bylo ročně získáno 1000-2500 artefaktů, převážně zlomků keramiky. Výsledky výzkumu jsou ve fázi závěrečného zpracování. V roce 1995 byly před zahrnutím zkoumané plochy a úpravou terénu tvrziště odstraněny kontrolní profily z předchozích let. Získaný materiál znamenal, až na výjimky, spíše jen kvantitativní přínos. Je možno se zmínit o nálezů několika zlomků dna se značkou (čtverceny kruh), především o drobné plastice-koníčku. Tato dětská hračka byla získána při odstraňování kontrolního profilu mezi sondami B 2/92 a A 2/93 v hloubce kolem 200 cm od povrchu. Z bezprostřední blízkosti plastiky se podařilo získat několik fragmentů keramiky, které mohou pomoci při dataci. Při odstraňování profilu došlo k odlomení pravé zadní nožky koníka, avšak zlomek byl zpětně nalezen. Hlava koně je v profilu výrazně skloněna a v čelním pohledu asymetrická. Plastika je vytvořena ve volné ruce, což dokládá řada průvodních znaků na jejím povrchu. Šíje s hřívou je modelována prostým smáčknutím mezi dvěma prsty, přičemž se do vlhké hlíny otiskly papilární linie hrnčířova palce. Levá polovina hřívy je zdůrazněna šesti šikmými rýhami, které plasticky naznačují svazky žíní. Plastičnost anatomie těla koně je na levé straně zdůrazněna mělkým promáčknutím. Z válcového tělíčka byly vytaženy široce rozkročené nohy, ukončené naznačeným kopýtkem. Horní část zadních partií těla nese šikmý ostrý vryp. V jeho blízkosti se po pravé straně nachází menší přehyb, který však nelze patrně interpretovat jako náznak lenušku. Anonymní tvůrce hračky se na svém výrobku „podepsal“ otisky prstů nejen na hřívě, ale i nad kopýtky. Plastika o rozměrech max. v. 63 mm a max. d. 54 mm je slabě pálena do světlejší béžové barvy a neglazována. S přihlédnutím k průvodní keramice a písemným zprávám je možno plastiku datovat do 14. - první čtvrtiny 15. století.

Zdeněk Brachtl, Vlastivědné muzeum v Jeseníku

Resumé:

Javorník (Bez. Šumperk). Befestigte Siedlung. Mittelalter. Keramische Kleinplastik. Rettungsgrabung.



Obr.1. Javorník (okr. Šumperk). Tvrziště. Dětská hračka - koník a výběr keramiky