

ARCHEOLOGICKÝ ÚSTAV AKADEMIE VĚD ČESKÉ REPUBLIKY
V BRNĚ

PŘEHLED VÝZKUMŮ
1993-1994

ISSN 1211-7250



BRNO 1997

381 ch. n. 1992
382

250,-

S 9395458

PŘEHLED VÝZKUMŮ 1993-1994

Vydává: Archeologický ústav AV ČR Brno
Královopolská 147, 612 00 Brno
E-mail: ps@isibrno.cz

Odpovědný redaktor: PhDr. Jaroslav Tejral, DrSc

Redakce a příprava pro tisk: Mgr. Patrik Červák, Mgr. Balázs Komoróczy,
Ing. Petr Škrdla

Na titulním listě: Rekonstrukce skládané dýky z Maref

Tisk: Tiskárna Gloria, Rosice u Brna

Náklad: 400 ks

Publikace neprošla redakční ani jazykovou úpravou

© 1997 by the Authors

All rights reserved

AÚ AV ČR Brno, Královopolská 147, 612 00

Siedlungsabfall brachte. In diese Schicht war ehestens an der Neige der großmährischen Epoche ein Bau aus Mauerwerk eingelassen worden - vielleicht der Torso eines Sakralbaues kreuzförmigen Grundrisses.

Nach dem im 10. Jhdt. beginnenden und bis in die Mitte des 13. Jhdts. dauernden Siedlungshiatus folgte die Lokation der Stadt. Auf ihre Frühzeit deutet die mächtige Schichtenabfolge mit starkem Anteil organischer Stoffe - namentlich Mist- hin. Auch Überreste aus Holz erbauter Wirtschaftsobjekte und Flechtwerkzäune gehörten dazu.

Die Bildung dieser Schichtenabfolge endete irgendwann im Verlauf des 14. Jhdts. Zur Erkenntnis der folgenden neuzeitlichen Aktivitäten trug die Ausgrabung eines Töpferofens aus der Wende des 16./17. Jhdts. und der Fund einer etwas späteren gemauerten Kloake bei.

UHERSKÉ HRADIŠTĚ (okr. Uherské Hradiště)

Jezuitský klášter. Středověk, novověk. Záchranný výzkum.

V historickém jádru města Uherského Hradiště, v budově bývalého kláštera Jezuitů byl koncem roku 1993 proveden záchranný archeologický výzkum. Akci zabezpečili pracovníci ÚAPP Brno na základě hospodářské smlouvy, uzavřené s investorem (fa. T.I.C. s.r.o.).

Terénní práce se uskutečnily v nepodsklepené místnosti ve vnitřním areálu kláštera. Po odstranění horních vrstev navážek a suti se objevily zbytky podlah a kanalizace z 2. pol. 17. stol. Další novo- a středověké vrstvy tvořily mohutné navážky pocházející z doby stavby budovy koleje (započata r. 1654) včetně vrstvy malty a úlomků stavebního materiálu.

Pod nimi se nacházely uloženiny z doby raného osídlení města od 2. pol. 13. do konce 15. stol. Zachytily se zbytky dřevěných kůlů, několik celých nádob a fragmenty skleněného poháru s nálepy.

Archeologicky byly též zhodnoceny profily dvou výtahových šachet ve sklepních prostorech, které vykazují v podstatě stejné zvrstvení.

Na zkoumané ploše byly získány doklady o osídlení města od pol. 13. stol. a o jezuitské stavební činnosti po třicetileté válce. Nálezy z doby velkomoravské nebyly zachyceny. Materiál byl předán do sbírek Slovákého muzea v Uherském Hradišti.

Jana Stuchlíková, ÚAPP Brno

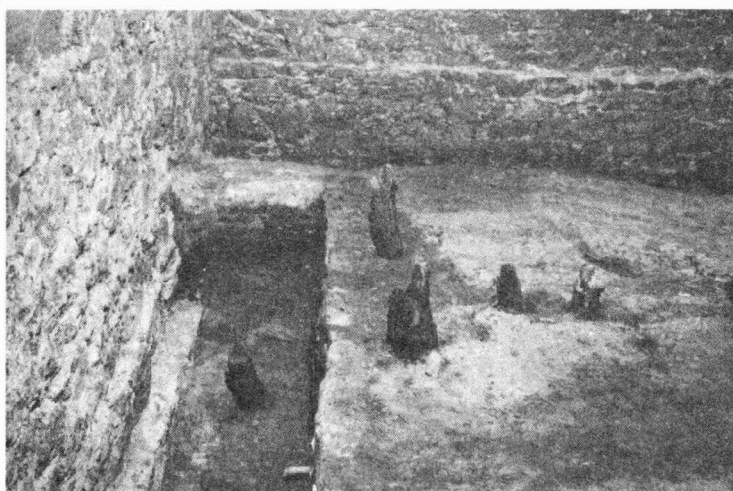
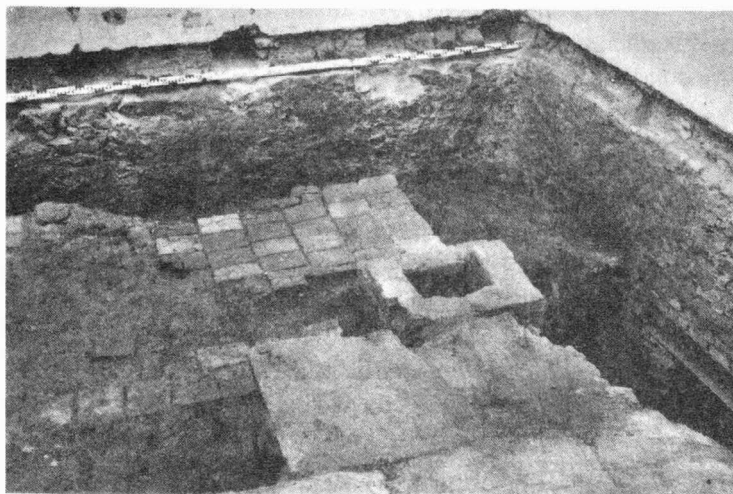
Resumé:

Uherské Hradiště (Bez. Uherské Hradiště). Kloster. Mittelalter, Neuzeit. Rettungsgrabung.

UHERSKÉ HRADIŠTĚ (okr. Uherské Hradiště)

Havlíčková ul. 16. Středověk, novověk (9. - 16 st.). Záchranný výzkum.

Na základě Smlouvy o dílo provedl ÚAPP Brno v druhé polovině listopadu 1993 předstihový záchranný výzkum na stavbě domu manželů Arnoštových v Uherském Hradišti na Havlíčkově ul. 16. Cílem výzkumu bylo zdokumentovat archeologickou situaci, nacházející se v prostoru budoucí zastavěné plochy v historickém jádru města. Vzhledem k tomu, že na stavbě byla místo podsklepení prováděna pouze základová pilotáž do hloubky více než 8 m od současného povrchu, zvolili pracovníci ÚAPP metodu několika menších oddělených sond, položených v místech nejméně porušených recentními a novověkými zásahy.



Obr. 1.1: Cihlová dlažba a cihlový komín v sektoru C zkoumané plochy, 2: Spodní část kamenného pilíře a zbytky okolních zásypových vrstev, 3: Jižní a západní obvodové zdivo a pozůstatky kůlů v sektoru C zkoumané plochy

Po odstranění cca 1 m mocných recentních a novověkých navážek byly v areálu stavby položeny celkem 3 sondy. Sonda I o rozměrech 2,60 x 1,50 x 2,76 m byla situována do středu staveniště, sonda II (2,60 x 1,40 x 3,42 m) odkryla situaci v SV části plochy a sonda III (2,00 x 0,60 x 2,44 m) v SZ části. Hloubka sond se lišila podle toho, jak spodní či podpovrchová voda umožnila jejich maximální snížení.

Pomineme-li odbagrovanou část novověkých navážek, byl nejmladší horizont v sondách datován do pozdního středověku až novověku (2. pol. 15. stol. až konec 16. stol.). Některé z jeho vrstev nesly výrazné stopy požáru a váží se zřejmě k události, doložené i písemnými prameny jako živelná pohroma města. Další horizont, datovaný do období vrcholného středověku (14. stol.) nesl stopy aktivity, související s železářskou výrobou (ve vrstvách bylo značné množství železářské strusky). Pod ním byl horizont, zachycující vývoj od založení města (datováno k roku 1257) do konce 1. pol. 14. stol. Tento časový úsek lze charakterizovat jako vývojovou fázi s převahou ještě dřevěných obytných i hospodářských staveb. Svědčí o tom značné množství dřevěných stavebních prvků a zejména tesařského odpadu. Značná mocnost souvrství a četné povodňové vrstvy jsou dokladem tehdy zřejmě velmi častých záplav a s nimi souvisejícího umělého zvyšování terénu. Další horizont již představuje nejstarší vývoj osídlení ostrova Svatého Jiří, spadající do období velkomoravského v 9. stol. Dokladem tehdejší přítomnosti již kamenné zástavby může být destrukce v jednom ze dvou nejstarších kontextů a bez zajímavosti zde není ani rituálně uložený pohřeb v natažené poloze na zádech, který je na slovanských středohradištních sídlištích zcela běžný.

Petr Vitula, ÚAPP Brno

Resumé:

Uherské Hradiště (Bez. Uherské Hradiště). Havlíčkova Strasse 16. Mittelalter, Neuzeit (9.-16. Jh.). Rettungsgrabung.

URČICE (okr. Prostějov)

Záhumení. Sídlíště, pohřebiště. Neolit (LnK, VK), eneolit (KŠK), doba hradištní. Záchranný výzkum.

V měsíci lednu 1993 zjistil Zdeněk Čižmář při povrchových sběrech v poloze Záhumení severně Určic množství orbou narušených hrobů a to jak kostrových, tak i žárových. S výjimkou jednoho nálezu (hrob č. 1) se jednalo o zbytky dětských skeletů. V měsíci březnu téhož roku byla plocha s největší koncentrací nálezů zaměřena a v měsíci dubnu a květnu prozkoumána záchranným archeologickým výzkumem, během kterého bylo odkryto celkem 41 hrobů (40 kostrových a 1 žárový). Z tohoto počtu patřily 3 (hroby č. 1, 10 a 12) kultuře se šňůrovou keramikou, 1 (žárový) staršímu slovanskému období a zbytek mladohradištnímu pohřebišti z 2. poloviny 11. století. Lokalita je umístěna na táhlém návrší, které vybíhá z předhůří Dražanské vrchoviny a východním směrem zvolna klesá do rovinné Háné. Jižní svah je pak poněkud srážnější a končí na severním okraji obce. Na mapě 1 : 10 000, list 24-24-12 najdeme místo nálezu v okolí bodu určeného souřadnicemi 45 mm od Z sekční čáry a 2 mm od J sekční čáry. Před zahájením výzkumu zaměřené plochy byly prozkoumány dva objekty kultury s vypíchanou keramikou, rýsující se jako tmavé skvrny SV a SZ od ní (obj.č. 1 a 2).

Mladohradištní pohřebiště bylo zachyceno v podobě tří řad kostrových hrobů běžících od J k S ve východní části prozkoumané plochy. Ojedinelé hroby, náhodně objevené mimo skrytou plochu signalizují, že pohřebiště je daleko větší a jeho pokračování lze předpokládat směrem jižním a východním. Obdélníkové hrobové jámy orientované zásadně v