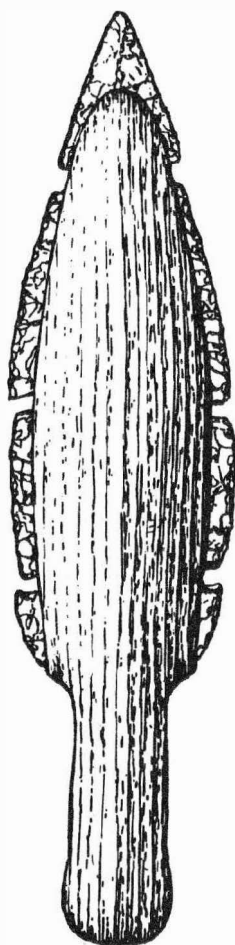


ARCHEOLOGICKÝ ÚSTAV AKADEMIE VĚD ČESKÉ REPUBLIKY  
V BRNĚ

**PŘEHLED VÝZKUMŮ**  
**1993-1994**

ISSN 1211-7250



BRNO 1997

381 ch. n. 1992  
382

250,-

S 9395458

# PŘEHLED VÝZKUMŮ 1993-1994

Vydává: Archeologický ústav AV ČR Brno  
Královopolská 147, 612 00 Brno  
E-mail: ps@isibrno.cz

Odpovědný redaktor: PhDr. Jaroslav Tejral, DrSc

Redakce a příprava pro tisk: Mgr. Patrik Červák, Mgr. Balázs Komoróczy,  
Ing. Petr Škrdla

Na titulním listě: Rekonstrukce skládané dýky z Maref

Tisk: Tiskárna Gloria, Rosice u Brna

Náklad: 400 ks

Publikace neprošla redakční ani jazykovou úpravou

© 1997 by the Authors

All rights reserved

AÚ AV ČR Brno, Královopolská 147, 612 00

Po odstranění cca 1 m mocných recentních a novověkých navážek byly v areálu stavby položeny celkem 3 sondy. Sonda I o rozměrech 2,60 x 1,50 x 2,76 m byla situována do středu staveniště, sonda II (2,60 x 1,40 x 3,42 m) odkryla situaci v SV části plochy a sonda III (2,00 x 0,60 x 2,44 m) v SZ části. Hloubka sond se lišila podle toho, jak spodní či podpovrchová voda umožnila jejich maximální snížení.

Pomineme-li odbagrovanou část novověkých navážek, byl nejmladší horizont v sondách datován do pozdního středověku až novověku (2. pol. 15. stol. až konec 16. stol.). Některé z jeho vrstev nesly výrazné stopy požáru a váží se zřejmě k události, doložené i písemnými prameny jako živelná pohroma města. Další horizont, datovaný do období vrcholného středověku (14. stol.) nesl stopy aktivity, související s železářskou výrobou (ve vrstvách bylo značné množství železářské strusky). Pod ním byl horizont, zachycující vývoj od založení města (datováno k roku 1257) do konce 1. pol. 14. stol. Tento časový úsek lze charakterizovat jako vývojovou fázi s převahou ještě dřevěných obytných i hospodářských staveb. Svědčí o tom značné množství dřevěných stavebních prvků a zejména tesařského odpadu. Značná mocnost souvrství a četné povodňové vrstvy jsou dokladem tehdy zřejmě velmi častých záplav a s nimi souvisejícího umělého zvyšování terénu. Další horizont již představuje nejstarší vývoj osídlení ostrova Svatého Jiří, spadající do období veikomoravského v 9. stol. Dokladem tehdejší přítomnosti již kamenné zástavby může být destrukce v jednom ze dvou nejstarších kontextů a bez zajímavosti zde není ani rituálně uložený pohřeb v natažené poloze na zádech, který je na slovanských středohradištních sídlišťích zcela běžný.

*Petr Vitula, ÚAPP Brno*

Resumé:

Uherské Hradiště (Bez. Uherské Hradiště). Havlíčkova Strasse 16. Mittelalter, Neuzeit (9.-16. Jh.). Rettungsgrabung.

## **URČICE (okr. Prostějov)**

Záhumení. Sídliště, pohřebiště. Neolit (LnK, VK), eneolit (KŠK), doba hradištní. Záchranný výzkum.

V měsíci lednu 1993 zjistil Zdeněk Čižmář při povrchových sběrech v poloze Záhumení severně Určic množství orbou narušených hrobů a to jak kostrových, tak i žárových. S výjimkou jednoho nálezu (hrob č. 1) se jednalo o zbytky dětských skeletů. V měsíci březnu téhož roku byla plocha s největší koncentrací nálezů zaměřena a v měsíci dubnu a květnu prozkoumána záchranným archeologickým výzkumem, během kterého bylo odkryto celkem 41 hrobů (40 kostrových a 1 žárový). Z tohoto počtu patřily 3 (hroby č. 1, 10 a 12) kultuře se šňůrovou keramikou, 1 (žárový) staršímu slovanskému období a zbytek mladohradištnímu pohřebišti z 2. poloviny 11. století. Lokalita je umístěna na táhlém návrší, které vybíhá z předhůří Dražanské vrchoviny a východním směrem zvolna klesá do rovinné Háné. Jižní svah je pak poněkud srážnější a končí na severním okraji obce. Na mapě 1 : 10 000, list 24-24-12 najdeme místo nálezu v okolí bodu určeného souřadnicemi 45 mm od Z sekční čáry a 2 mm od J sekční čáry. Před zahájením výzkumu zaměřené plochy byly prozkoumány dva objekty kultury s vypíchanou keramikou, rýsující se jako tmavé skvrny SV a SZ od ní (obj.č. 1 a 2).

Mladohradištní pohřebiště bylo zachyceno v podobě tří řad kostrových hrobů běžících od J k S ve východní části prozkoumané plochy. Ojedinelé hroby, náhodně objevené mimo skrytou plochu signalizují, že pohřebiště je daleko větší a jeho pokračování lze předpokládat směrem jižním a východním. Obdélníkové hrobové jámy orientované zásadně v

rovnoběžkovém směru se zřetelně rýsovaly u pohřbů dospělých jedinců a jen zřídka u pohřbů dětských. U dětí v kojeneckém věku, které tvořily většinu povrchových nálezů, nebyly vesměs rozpoznány. Vedle bronzových, někdy stříbrem plátovaných záušnic byly nalezeny i 4 stříbrné mince (2 x denár Štěpána I. Uherského (997-1038), 1 x denár Svatopluka (1095-1107) - olomoucká ražba a 1 x denár - společná vláda Bořivoje II. a Vratislava II (krátce po roce 1090) - olomoucká ražba, které pohřebiště datují do druhé poloviny 11. století.

Slovanský žárový hrob (hrob č. 9) byl dislokován na J hraně zaměřené plochy, Z od plochy výzkumu. Keramika, lité bronzové nákončí, žlutý korál ze skleněné pasty a zbytky zdobeného kostěného jehelníčku hrob datují do 8. století.

Hroby kultury se šňůrovou keramikou: Hrob č. 1 - nepravidelná široce oválná jáma byla orientována delší osou ve směru SSV - JJZ a měla rozměry 180 x 140 cm. Ploché rovné dno se nacházelo v hloubce 45 cm a do sprašového podloží zasahovalo pouze 5 cm. Obsah hrobu byl vlivem mělkého uložení silně poškozen orbou. Značně chatrný skelet ženy ve věku 20 - 30 let ležel na levém boku s hlavou k S a obličejem k V. Levá paže neležela v anatomických souvislostech, pravá - natažená - směřovala ke kolenu levé nohy. V jihozápadní části hrobové jámy byly umístěny čtyři nádoby, ze kterých se však zachovala pouze dna a okraj kónické mísy s mírně rozšířeným okrajem, opatřeným na vnější straně kolkovanou výzdobou.

Hrob č. 10 byl zachycen při hloubení sondy v místě nálezu zbytků slovanského žárového pohřbu, 12 m Z od zaměřené plochy. Hrobová jáma se dnem v hloubce 65 cm měla široce obdélníkový tvar se zaoblenými rohy a rozměry 175 x 160 cm. Její delší osa běžela ve směru S - J.

Ve středu hrobové jámy ležel na pravém boku ve skrčené poloze skelet muže ve věku kolem 20 let, orientovaný hlavou k J a obličejem k V. Pravá paže byla natažená a směřovala ke kolenu pravé nohy, levá neležela v anatomických souvislostech a její původní polohu není možné s jistotou určit. V úvalu však přichází pokrčení v lokti s dlaní před obličejem. Hrobová výbava byla rozmístěna kolem skeletu. Před obličejem a trupem byly uloženy amforovitý džbán, miska moravského typu, miska se žlábkem a uchy, džbán, kostěné šídlo a sílexová čepel. Za zády vejčitý hrnec a nagyrévský džbán balkánského typu. Před kolenem levé nohy ležel kamenný sekeromlat.

Hrob č. 12 se na úrovni podloží rýsoval jako tmavá skvrna obdélníkovitého tvaru se zaoblenými rohy o rozměrech 280 x 215 cm, orientovaná delší osou ve směru SV - JZ. Na dně hrobové jámy ležely skelety čtyř jedinců. V jižním rohu dvojice muže (40) a ženy (20let) a podél východní a severní stěny jednotlivě kostry mužů ve věku 25 a 20 let. Kostra ženy ležela v silně pokrčené poloze na levém boku s hlavou k JZZ a obličejem k S. Pravá paže v lokti pokrčená směřovala před obličej, levá se vztyčnou dlaní do klína vedle ležícího muže. Na krku ženy byl nalezen Cu náhrdelník sestavený z masivních spirál a dutých trubiček. Prostor pánve vyplňoval velký džbán. Proti ženě ležel na pravém boku ve středně pokrčené poloze muž. Hlava s obličejem v ose páteře směřovala rovněž k JZZ. Natažená levá paže mířila k pánvi ženy, pravá, v lokti pokrčená, znázorňovala objetí. Za hlavou zesnulého byly nalezeny střečky dřevohostického džbánu a u levého spánku hrnec s prstovanou plastickou lištou při okraji. Skelet muže při východní stěně ležel na pravém boku v silně pokrčené poloze s hlavou k SSZ a obličejem k JZ. Pravá paže v lokti mírně pokrčená ležela vedle těla, levá, zohnutá do pravého úhlu, byla položena přes paži pravou. Výbavu třetího pohřbu tvořily dva džbány, dvě sílexové čepele, břidlicový klín, pazourková sekera a kostěné dláto. Třetí muž spočíval ve středně skrčené poloze na pravém boku o 3 - 10 cm níže než ostatní. Hlava směřovala k JZ a obličej k J. Obě paže v loktech pokrčené byly uloženy před obličejem.

Výbavu tvořily tři nádoby - hrnec, džbán a pohár - břidlicová sekera, fasetovaný sekeromlat, 2 sílexové čepele, 2 kostěná dláta a další kostěný předmět - kombinace hrotu s hladidlem.

Sídlíšní objekty: Výzkumem bylo odkryto i několik drobnějších objektů mladší LnK a tři objekty VK, které poskytly vedle keramiky i velmi slušnou kolekci štípané industrie.

*Miroslav Šmíd, PÚ Olomouc*

*Zdeněk Čížmář, FF MU Brno*

*Marta Dočkalová, Ústav Anthropos MZM Brno*

Resumé:

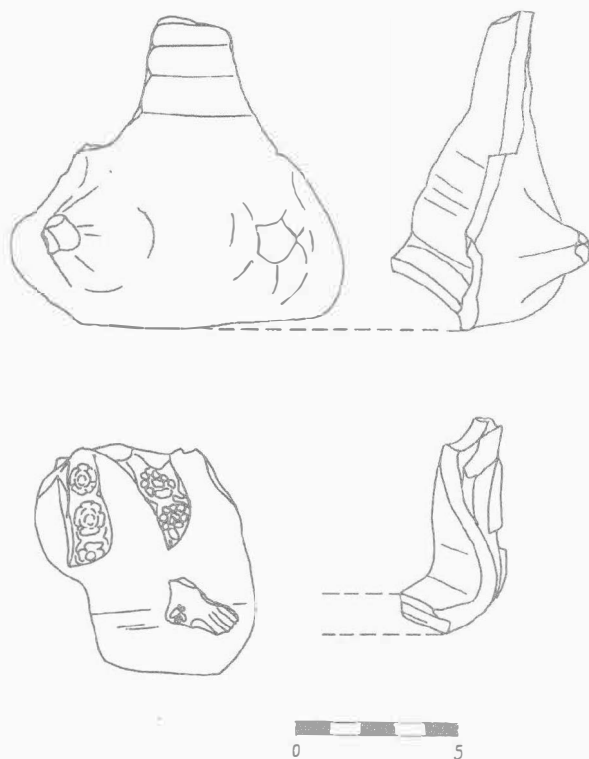
Určice (Bez. Prostějov). „Záhumení“. Siedlung, Gräberfeld. Neolithikum (LbK, Stichbandkeramik), Äneolithikum (SK), Burgwallzeit. Rettungsgrabung.

### VALAŠSKÉ KLOBOUKY (okr. Zlín)

Dům čp. 158 (parc.č.243). Středověk (1.pol.14.století). Ojedinelý nález (depot mincí).

V únoru 1993 došlo v těsné blízkosti domu čp. 158 na parcele č. 243 na katastru Valašských Klobouk, okr. Zlín k nálezu stříbrných pražských grošů v celkovém počtu 182 ks (nález odevzdala do městského muzea ve Valašských Kloboukách paní Marie Krylová). Dle informace nálezce byl nález mincí nalezen v hloubce asi 0,5 m při výkopu pro základ

přístavby. Jednalo se vesměs o ražby z doby krále Jana Lucemburského, v menším počtu jsou zastoupeny ražby krále Václava II. (dle určení dr. Šmerdy z MZM Brno). Nalezené mince jsou zřejmě částí většího celku, neboť v těchto místech bylo již v roce 1982 nalezeno dalších 42 ks stříbrných grošů z téhož období. Keramickou nádobu, v níž byly uloženy mince z nálezu v roce 1982 tehdy nálezce zničil, při nálezu v roce 1993 byly zachráněny dva keramické fragmenty. Jedná se o kvalitně redukčně vypálenou hrnčinu šedé až světle šedé barvy, na povrchu zdobené plastickým výčnělkem a figurálním dekorem (jedná se o zbytek postavy - obr. 1.). I když se jedná o velmi fragmentární nález, lze celkem bezpečně usoudit, že se jedná o zbytky akvamanile, prvního svého druhu nalezeného na území zlínského okresu a v rámci regionu jižního Valašska.



Obr. 1. Valašské Klobouky. Fragменты аквamanиле.  
Kresba J.Semotánová

Tento nález keramiky (spolu s mincemi) potvrzuje rostoucí význam centrálního střediska zázemí brumovského královského hradu kolem poloviny 14. století (listiny markraběte Karla z roku 1341 a 1342, týkající se Val. Klobouk a Brumova).

*Jiří Kohoutek, ÚAPP Brno*