

ARCHEOLOGICKÝ ÚSTAV AKADEMIE VĚD ČESKÉ REPUBLIKY  
V BRNĚ

**PŘEHLED VÝZKUMŮ**  
**1993-1994**

ISSN 1211-7250



BRNO 1997

381 ch. n. 1992  
382

250,-

S 9395458

## **PŘEHLED VÝZKUMŮ 1993-1994**

Vydává: Archeologický ústav AV ČR Brno  
Královopolská 147, 612 00 Brno  
E-mail: ps@isibrno.cz

Odpovědný redaktor: PhDr. Jaroslav Tejral, DrSc

Redakce a příprava pro tisk: Mgr. Patrik Červák, Mgr. Balázs Komoróczy,  
Ing. Petr Škrdla

Na titulním listě: Rekonstrukce skládané dýky z Maref

Tisk: Tiskárna Gloria, Rosice u Brna

Náklad: 400 ks

Publikace neprošla redakční ani jazykovou úpravou

© 1997 by the Authors

All rights reserved

AÚ AV ČR Brno, Královopolská 147, 612 00

## **NOVÝ SVĚTLOV (k.ú. Bojkovice, okr. Uherské Hradiště)**

Zámek (pův. pozdně středověký hrad). Pozdní středověk (pravěk - eneolit?). Záchranný sondážní průzkum.

Původní hrad zde byl postaven někdy v poslední čtvrtině jako náhrada za předchozí sídlo Starý Světlov ve Vizovské vrchovině (Kohoutek 1986, 207-212). První písemná zpráva o existenci Nového Světlova pochází snad již z roku 1481, tehdy však jeho výstavba ještě nemohla být dokončena. Po bočkajovském vpádu na začátku 17. stol. zde došlo k dalším stavebním úpravám a kolem 17. století zde nechali jeho tehdejší držitelé, Serenyiové, postavit nové opevnění. Jeho konečná přestavba proběhla v polovině 19. století a jejím výsledkem je jedna z nejlépe provedených romantických staveb v pseudo - gotickém slohu na území Moravy.

V roce 1993 došlo při provádění celkové rekonstrukce zámeckého areálu při zemních pracích k narušení terénu jak v prostoru jihovýchodně od původní věže, tak na přístupové šíji k lokalitě. V jednotlivých vyhloubených sondách se jednak podařilo zachytit pozůstatky kruhové bašty - rondelu (v zámeckém inventáři z počátku 18. stol. se tato věž objevuje pod názvem "rundel"). Bašta byla součástí opevnění zbudovaného kolem poloviny 17. století (hrozba ze strany osmanské říše) a pobořena byla někdy na počátku 19. století. S touto fortifikací zřejmě souvisí i základy dalšího zdíva, zachyceného v ostatních sondách. Zásyp terénu byl tvořen jednak destrukcí již zmíněné fortifikace, jednak recentními navážkami z doby romantických úprav areálu. Z nevýrazné vrstvy pod základovou spárou rondelu se podařilo získat zlomky pravěké keramiky, předběžně datovatelné do období eneolitu.

*Jiří Kohoutek, ÚAPP Brno-pobočka Zlín*

### Literatura:

Kohoutek, J., 1986: Výzkum středověkých hradů v oblasti Vizovských vrchů, *Archaeologia Historica* 11, 201-219

### Resumé:

Bei der Sondierung im Areal des Schlosses Nový Světlov stieß man auf die Überreste eines Rondells, das hier gegen Mitte des 17. Jhdts. zur Abwehr der türkischen Einfälle errichtet worden war. Auf dem Schloßhügel verzeichnete man zugleich Spuren äneolithischer Besiedlung.

## **NÝROV (okr. Blansko)**

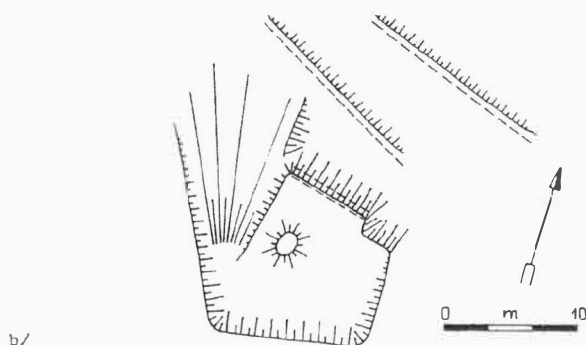
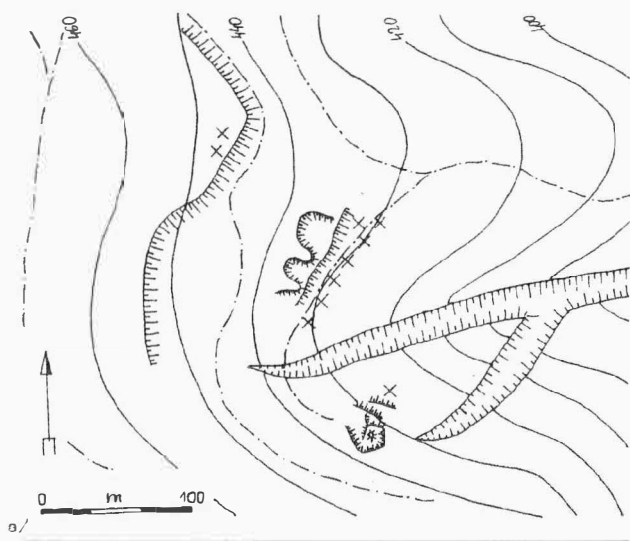
"Habrov", "Habrův žleb". Zaniklá středověká ves. Vrcholný středověk, novověk. Povrchový průzkum.

Zaniklá středověká ves Habrov byla dosud ve vlastivědné literatuře lokalizována do prostoru mezi Újezd u Kunštátu, Nýrov a Sasinu, kde je lesní trať "Na Habrově" (např. Tenora 1895, 330; 1903, 8; Nekuda 1961, 144). Přestože v sousedním Klevetově dosud existuje poměrně živá tradice, místo zaniklé vsi nebylo přesně známo.

Ves byla lokalizována na základě informací klevetovských obyvatel 1. září 1994 a ve dnech 6. a 10. září byl proveden její povrchový průzkum areálu ZSV a pořízen náčrt půdorysné situace vsi. Habrov je situován do východní části územního katastru obce Nýrov, 2000 m východně od jejího středu. Na Základní mapě 1 : 10 000, listu 24-14-04 z r. 1987 je jádro ZSV určeno body od J a V okraj. sekční čáry vzdálenými 243 : 194 mm.

Zaniklá ves Habrov leží po obou stranách zaniklého pramene, který ve svažitém terénu vytvořil prohlubující se strž. Usedlosti byly situovány v nadmořské výšce 430 - 440 m n.m. na

hraně zmiňované rokliny. Jejich přesný počet, a tím také velikost vsi, není dnes možné přesně určit, neboť z vesnice se dochoval pouze jeden relikt na jižní straně pramene. Zde je terén rozbrázděn zářezy po zaniklých vodotečích a není zde místo pro více usedlostí. Severně od strže jsou patrné pouze stopy po vyrovnávání terénu pro 2-3 objekty. Relikt v jižní části je dochován v podobě asi 2 m vysoké vyvýšeniny, částečně zahloubené do svahu, o půdoryse nepravidelného lichoběžníka o rozměrech 12-18 x 10-15 m. Při ověřovacím vrypu na severním svahu reliktu bylo zjištěno asi 1 m vysoké základové zdivo, téměř neporušené, v drobné sondě na povrchu destrukce se nacházela pouze červená železitá hlinitá vrstva, typická pro oblast Nýrova a Rudky. Severně od objektu jsou patrné dvě řady základového zdiva, jdoucí téměř rovnoběžně ve vzdálenosti 6-7 m.



**Obr.1. Habrov (k.ú. Nýrov) - zaniklá středověká ves. a/ terénní náčrt lokality, b/ náčrt zachovaného reliktu. Přerušovanou čarou zjištěné zbytky zdiva, křížky označují místa nálezů keramiky**

(Hosák 1931, 213). Zánik vsi zapříčinily nevhodné přírodní podmínky pro rozvoj zemědělství, nemalý vliv měl rovněž vysychající zdroj vody. Z těchto příčin došlo k přeložení sídliště na okraj blízkého údolí řeky Svitavy, kde bylo obnoveno pod novým jménem Klevetov.

Stopy po pluzině se dochovaly jen v podobě několika kratších mezních pásů, volně roztroušených v okolním, silně členitém terénu. Jedná se zde o pluzinu rozptýlenou (Černý 1992, 121).

Povrchovým sběrem na lesní cestě pod severní řadou objektů a v těsném sousedství dochovaného destruovaného domu byly získány zlomky středověké keramiky, které je možno datovat převážně do století 16., tedy do samého závěru existence ZSV. Pouze malá část nalezené keramiky odpovídá době založení vsi v 2. polovině 13. století.

Ves Habrov se v písemných pramenech poprvé připomíná r. 1368, kdy byla součástí sebranického dominia (ZDO I, 975). Později se uvádí ještě v letech 1407-1593 (ZDO VII, 381; X, 83, 536; XXV, 59; XXVII, 38; XXX, 138), vždy jako příslušenství sebranického statku. Poslední zpráva o osedlé vsi je z r. 1594, kdy Jan hr. z Hardeka prodal panství kunštátské Johanně Evě z Lichtenštejna (ZDO XXX, 152). Již r. 1631 při odhadu kunštátského panství se Habrov uvádí jako pustý

*Jaroslav Sadílek*

#### Literatura:

Černý, E. 1992: Výsledky výzkumu zaniklých středověkých osad a jejich plužin. Brno.

Hosák, L. 1931: Odhad statku Kunštátského r. 1631. Od Horácka k Podyjí VIII.

Nekuda, V. 1961: Zaniklé osady na Moravě v období feudalismu. Brno.

Tenora, J. 1895: Zaniklé osady v okrese Kunštátském a Bystřickém nad Pernštýnem. Časopis Matice moravské XIX.

Tenora, J. 1903: Vlastivěda moravská II. Místopis. Kunštátský okres. Brno.

#### Resumé:

Nýrov (Bez.Blansko). „Habrov“, „Habrův žleb“. Wüstes mittelalterliche Dorf. Hochmittelalter. Nezeit. Oberflächenuntersuchung.

### **OLOMOUC (okr. Olomouc)**

Třída Svobody. Vrcholný středověk (13.-15.stol.). Předstihový výzkum.

Na ploše již dříve částečně zkoumané proluky (dr. Michna) mezi hotelem Gemo a Moravským divadlem jsme odkryli plochu 200 m<sup>2</sup>.

Nejvýznamnějším nálezem je část základu dřevěné srubové stavby, jejíž jedna odkrytá strana dosahuje délky 5,3 m. Interiér tvoří propálená dusaná podlaha a exteriér je vysypán zelenošedým štětem. Na něm byl nalezen drobný peníz Václava II., který datuje dobu jeho zániku do prvních let 14. stol. Stavba byla zanedlouho obnovena v podobné dispozici a pro odtok dešťové vody byl vybudován kamenný kanálek. Do nejstarší fáze středověkého osídlení zkoumané plochy patří také studna s bedněním dřevěnými deskami. V horní části jejího zásyvu, který vznikl pravděpodobně jednorázově, se našlo torzo koníčka z bílé kaolínové hlíny. V mladší fázi, v 15. století, vzniklo v místě několik hospodářských objektů. Předně se jedná o kamennou pec a pozůstatky dvou pecí cihlových, jedné z cihel z pálené a druhé z nepálené hlíny a dalších několik kruhových pecí postavených z hlíny. S kamennou pecí pravděpodobně souvisel objekt s dřevěnou prkennou podlahou a další studna kruhového tvaru, vyzděná z na sucho kladených kamenů. Z výzkumu pochází množství zlomků keramiky, skla a další kovové a kostěné předměty. (Podrobněji: Tomáš Drobný, Předstihový archeologický výzkum na třídě Svobody in: Ročenka státního okresního archivu v Olomouci, 257,3 (22), 1994, Olomouc, 1995)

*Tomáš Drobný, PÚ Olomouc*

#### Resumé:

Olomouc (Bez. Olomouc). Třída Svobody. Hochmittelalter (13.-15. Jh.). Vorläufige Sondierung.

### **OLOMOUC (okr. Olomouc)**

Mahlerova č. 6 parc.č. 249. Odpadní jáma. Vrcholný středověk. Záchraný výzkum

V Mahlerově ulici proběhl záchraný archeologický výzkum v souvislosti s odbagrováním třímetrového souvrství pro stavbu nového domu. Při tom byla odkryta odpadní jáma, vyzděná na hlinu lomovým kamenem. Měla rozměry 120x160x150x165 cm a ve spodních partiích byla vytesána do zvětřalého skalního podloží v hloubce 395 cm od úrovně původního povrchu dvora. Kamenná vyzdívka spočívala na skalním podloží v hloubce 270 cm