

ARCHEOLOGICKÝ ÚSTAV AKADEMIE VĚD ČESKÉ REPUBLIKY  
V BRNĚ

**PŘEHLED VÝZKUMŮ**  
**1993-1994**

ISSN 1211-7250



BRNO 1997

381 ch. n. 1992  
382

250,-

S 9395458

# PŘEHLED VÝZKUMŮ 1993-1994

Vydává: Archeologický ústav AV ČR Brno  
Královopolská 147, 612 00 Brno  
E-mail: ps@isibrno.cz

Odpovědný redaktor: PhDr. Jaroslav Tejral, DrSc

Redakce a příprava pro tisk: Mgr. Patrik Červák, Mgr. Balázs Komoróczy,  
Ing. Petr Škrdla

Na titulním listě: Rekonstrukce skládané dýky z Maref

Tisk: Tiskárna Gloria, Rosice u Brna

Náklad: 400 ks

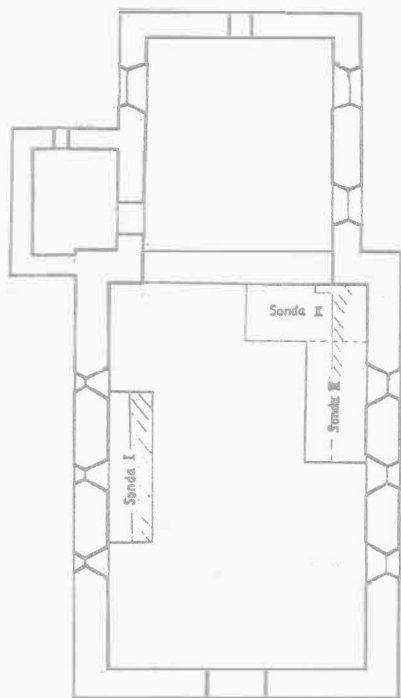
Publikace neprošla redakční ani jazykovou úpravou

© 1997 by the Authors

All rights reserved

AÚ AV ČR Brno, Královopolská 147, 612 00

podářilo zachytit zbytky základovéhó zdiva z lomovéhó kamene, bez použití malty. V dochovaném úseku v sondě II dosahovala jeho výška 0,6 m, šířka zdiva se pohybovala mezi 0,8 - 0,9 m. Také toto zdivo bylo založeno již na původním podloží. Pro jeho možnou dataci je důležitý nález pohřbu č. 202 v sondě II, kde byly nalezeny in situ dvě železné kruhové přezky s trnem, obdobně jako v případě pohřbu č. 207, kde byly nalezeny fragmenty keramiky, zdobené horizontálním rýhováním s vysokým obsahem tuhy v keramické hmotě, povrch je pokryt tmavohnědou engobou. Jedná se vesměs o nálezy z doby kolem a po polovině 13. století.



Obr. 2. Tečovice. Kostel sv. Jakuba Většího s vyznačením jednotlivých sond, šrafovane starší fáze

Nelze pochybovat, že zjišťovací průzkum, byť omezeného rozsahu, prokázal existenci staršího předchůdce dodnes stojícího kostela sv. Jakuba Většího v Tečovicích. S největší pravděpodobností se jednalo o kostel obdobného půdorysu jaký má zachovaná stavba, ovšem menších rozměrů. Srovnáním všech zjištěných údajů lze konstatovat, že loď nově objeveného kostela by měla šířku nepřesahující v žádném případě 7 m, původní délka staršího kostela je dosud nezjištěna. Také tato původní stavba již měla presbytář, ovšem opět menších rozměrů než dnešní kostel. Vznik této starší kostelní stavby lze podle všech zjištěných známek datovat do doby kolem či spíše před polovinu 13. století a jednalo by se tak zatím o jednu z nejstarších sakrálních staveb na území zlínského okresu.

Rozměrově by se nově objevený kostel v Tečovicích blížil ještě charakteru mladohradištních sakrálních objektů např. Strachotín, Spytihněv? (Novotný 1978, 186-187) a nebo stavbám z doby první poloviny 13. století, např. starší fáze kostela na ZSO Divice (Unger 1992, 10-11).

*Jiří Kohoutek, ÚAPP Brno*

#### Resumé:

Bei der archäologischen Untersuchung unter der dem heil. Jakob dem Größeren geweihten Ortskirche, die nach der kunsthistorischen Analyse in die 2. Hälfte des 13. Jhdts. datiert wird, entdeckte man 1993 die Fundamentreste ihres älteren Vorgängers. Dieses ältere Gotteshaus, das kleiner war als das heutige, kann im Hinblick auf archäologische Feststellungen in die erste Hälfte des 13. Jhdts. angesetzt werden.

#### TELEČ (okr. Jihlava).

Nám. Zachariáše z Hradce. Sídliště. Středověk, raný novověk (13. - 16. stol.). Záchranný výzkum.

V další etapě výzkumu plynofikačních byly dokumentovány výsekové profily (celkem 34) v S a V části nám. Zachariáše z Hradce v ul. U masných krámů.

V JV části náměstí před č. 39 zachycena jáma 504, kterou lze ztotožnit se zemnicí 500 zkoumanou r. 1992/1993. Byla zahloubena cca 1 m do podložních hlinitých písků, vespod dokonce do skály a v jeho těsné blízkosti chybí současná či starší sídlištní vrstva. Nálezy potvrdily zánik objektu, který lze interpretovat jako obytné provizorium prvních osídlenců, ještě ve 13. stol. V S části náměstí se na povrchu podloží projevila důležitá sídlištní

(komunikační?) vrstva 166, která byla sledována v podstatě v celém hlavním výkopu až cca 0,6 m S profilu P29. Poskytla nálezy datovatelné do 2.pol. 13. - 14. stol.

V P43 těsně před č. 42 se pod novodobou úpravou 233 projevilo členité souvrství, jehož báze nebyla výkopem zachycena. Na povrchu byla doložena vrstva vypálené mazanice drtě 235, tedy pozůstatek dřevohlinité stavby zničené požárem (planýrka). neposkytla však nálezy. Nejnižší vrstvu 238 lze na základě keramiky klást do 13. stol., celé souvrství porušuje základ pilíře loubí č.43. Nelze vyloučit, že souvrství představuje výplň zahloubeného objektu nebo deprese. V profilu P44 se podařilo zejména doložit jámu 509 s výplní 242 datovatelnou ještě do 13., eventuálně 1. pol. 14. stol., která patrně porušovala vrstvu 166 opět kopírující podloží. Vr. 166 směrem k SZ lokálně silí až na 0,40 m ve výplni poklesu nejasného původu. Lze ji dále k SV sledovat k P26, kde evidentně překrývá výplň další zemnice 505 alespoň v její SZ části. Obdobně jako zemnice 500 (504) je i objekt 505 zapuštěn do podloží a představuje nejstarší sídlištní aktivitu. Vr. 173 a 174 poskytly keramiku z 13. stol. Je důležité, že výplň jámy 505 byla pravděpodobně porušena jámou 510, doloženou v P45 již blíže č.p. 43. Další okraje tohoto velmi rozsáhlého objektu, který byl dále zachycen v P44 a patrně i v P46 nebyly zachyceny. Jáma zjevně zaujímá celý plácek mezi č.p. 43 - 46. Jak dokládá zejména P44a, měla velmi členitý zásyp, který se v průběhu klikatého výkopu přípojky neustále měnil. Nálezy, které poskytly vr. 261, 258 dovolují soudit, že objekt časově není daleko od zemnic 500 a 505. Je zjevné, že sídlištní aktivity z 13. stol. náleží starší fázi zástavby (raná lokace?) před stabilizací půdorysu města.

V profilech přípojek před č.p. 47 - 64 byla dokumentována souvrství z 2.pol. 13. -14. stol. Objevovale se zde požárové planýrky dřevohlinitých staveb, před č.p. 55 též jáma s nálezy keramiky 15./16. stol. V hlavní trase plynovodu podél S strany náměstí byla před domy č.p. 46 až 55 zjištěna jednoduchá stratifikace s vrstvou č. 166 přímo na podloží. Místy byly též zachyceny mělké prohlubně, vyplněné vrstvičkami blízkými vr. č. 166. Díky starším výkopům pro inženýrské sítě, které probíhají paralelně mezi hlavní rýhou plynovodu a S frontou náměstí, se nepodařilo dostatečně objasnit vztah poměrně členitých stratifikací v přípojkách k podstatně jednodušší situaci v náměstí. Je však evidentní, že vrstvičky před stávajícími domy mají již vztah k zástavbě S strany náměstí. Je sporné, jaký vztah měla její nejstarší fáze k zemnicím na V a SV straně v ploše tržiště.

Při sledování trasy plynofikace v ul. Hradební se ukázalo, že pod dlažbou a recentními úpravami se nachází jen navážka 283, 285 zjevně renesančního stáří, aniž by bylo dosaženo podloží.

*Rudolf Procházka, ÚAPP Brno*

Resumé:

Telč - Kommunikationen (Kr. Jihlava). Siedlung. Mittelalter. In der folgenden Etappe der archäologischen Untersuchungen, die sich in Telč auf die Arbeiten am Gasversorgungsnetz konzentrierten, wurde insgesamt an 34 Abschnitten der Gasleitungsrille ihr Profil dokumentiert, und zwar im nördlichen und östlichen Teil des Zachariáš-z-Hradce-Platzes, in der U-masných-krámu-Gasse. Im östlichen Teil des Platzes stellte man zwei eingetiefte Objekte (Grubenhäuser ?) aus dem 13. Jhdt. und eine weiträumige, offensichtlich ein wenig spätere Grube fest. Diese Objekte gehören zusammen mit einigen Schichten zur Besiedlung aus der Zeit, die der Vermessung der Ausdehnung des heutigen Platzes voranging. Mit der Verbauung an der nördlichen Seite des Marktplatzes dürften die Schichtenabfolgen aus der Zeitspanne zwischen dem 13./14. und dem 16. Jhdt. in Zusammenhang stehen, an die man beim Aushub einzelner Gasleitungsanschlüsse stieß.