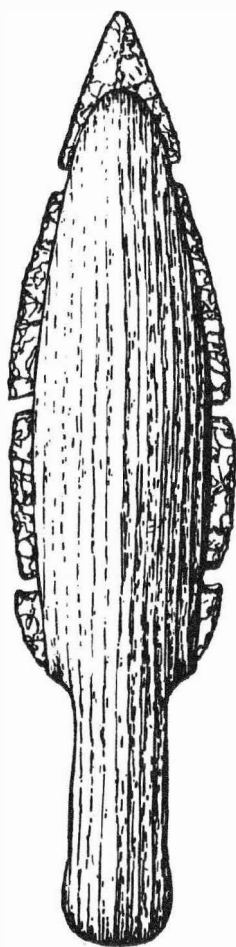


ARCHEOLOGICKÝ ÚSTAV AKADEMIE VĚD ČESKÉ REPUBLIKY  
V BRNĚ

**PŘEHLED VÝZKUMŮ**  
**1993-1994**

ISSN 1211-7250



BRNO 1997

381 ch. n. 1992  
382

250,-

S 9395458

# PŘEHLED VÝZKUMŮ 1993-1994

Vydává: Archeologický ústav AV ČR Brno  
Královopolská 147, 612 00 Brno  
E-mail: ps@isibrno.cz

Odpovědný redaktor: PhDr. Jaroslav Tejral, DrSc

Redakce a příprava pro tisk: Mgr. Patrik Červák, Mgr. Balázs Komoróczy,  
Ing. Petr Škrdla

Na titulním listě: Rekonstrukce skládané dýky z Maref

Tisk: Tiskárna Gloria, Rosice u Brna

Náklad: 400 ks

Publikace neprošla redakční ani jazykovou úpravou

© 1997 by the Authors

All rights reserved

AÚ AV ČR Brno, Královopolská 147, 612 00

## VYUŽITÍ LETECKÉ ARCHEOLOGIE NA JIŽNÍ MORAVĚ V R. 1994

Jaromír Kovárník, Jihomoravské muzeum Znojmo

V roce 1994 jsme leteckou prospekci prováděli na území těchto okresů: Brno-město, Brno-venkov, Břeclav, Hodonín, Třebíč, Vyškov, Znojmo a Žďár n/S. Letecké snímkování jsme uskutečňovali z těchto typů: Cessna 172 P, Kitfox a Zlín 43. Pokračovali jsme ve spolupráci s Archeologickým ústavem AV ČR v Brně, mimo jiné v rámci grantového úkolu GA ČR: "Římský vojenský zásah a místní populace severně středního Dunaje v prvních třech stoletích po Kr." S ohledem k tomuto úkolu jsme pozornost zaměřili na prospekci dalších možných dokladů vojenské činnosti římských legionářů na jižní Moravě. Výraznější linie se zaoblenými nárožími jsme dokumentovali např. v katastrech Kostic, v Břeclavi-Pošterné III (Tab.1.), u Ivaně, v okolí Nových Mlýnů a nedaleko Vlasatic (nároží a dvojitou linií) na Břeclavsku a případně v okolí Bzence, okr. Hodonín. Kromě toho jsme další linie zachytili např. v okolí Lanžhota, u Nových Mlýnů II aj.

Velmi zajímavé výsledky jsme dosáhli při vyhledávání nových pravěkých opevnění. Dvojnásobné příkopy jsme zachytili v k.ú. Chrlic, okr. Brno-město, Rajhradice a Těšany, okr. Brno-venkov. Další možná opevnění se nacházejí v okolí Břeclavi (V, VII). Větší čtyřúhelníkovité opevnění se zaoblenými rohy jsme dokumentovali u Lužic, okr. Hodonín. Dva příklady s výraznými liniemi opevňovacích příkopů jsme objevili u Konic (Tab.2.) a Olekovic II, okr. Znojmo (Tab.3.). U Olekovic se rýsovaly dva velmi rozměrné oválné příkopy, které se pravděpodobně vzájemně protínaly. Nedaleko nich jsme doložili velmi zajímavou dlouhou řadu objektů - pit alignments (Braasch 1995, 121, obr. 20).

V k.ú. Hrušovan n/J (okr. Znojmo) jsme objevili lichoběžníkovitý půdorys velkého domu (Tab.4.) a další půdorys jsme zachytili např. nedaleko Jevišovky, okr. Břeclav. Početné byly doklady dalších pravěkých aj. sídlišť.

Na některých lokalitách jsme objevili nové doklady mohyl s kruhovými žlaby (Dolní Bojanovice II, Rohatec I, okr. Hodonín, Kuchařovice, okr. Znojmo atd.), pohřebiště aj.

### a) Liniové půdorysy

#### **KOSTICE I (okr. Břeclav)**

Půdorys zaobleného nároží se nachází asi 3250 m JZZ od vesnice vpravo od křižovatky silnic z Břeclavi do Kostic a do Lanžhota. Je zajímavé, obdobně jako v případě pochodových táborů v trati "Na pískách" u Mušova, okr. Břeclav, že se půdorys vyskytl na barbarském sídlišti z doby římské.

#### **BŘECLAV-POŠTERNÁ III (okr. Břeclav)**

Průběh tmavě se rýsujících linií se nachází také na sz. okraji Pošterné (Tab.1.) ve směru od Charvátské Nové Vsi. Půdorys zabíhá do plochy sídliště panelových domů. Jde o pravobřežní terasu Dyje s nadmořskou výškou mezi 161,0 - 171,2 m v těsné blízkosti meandrů slepých ramen. Zbývá ověřit archeologickým výzkumem.

### **IVANŇ III (okr. Břeclav)**

Další výraznější nároží a linie jsme zachytili asi 3000 m JV od obce. Půdorysy jsou umístěny na výhodné poloze z dosahu vodní hladiny prostřední nádrže vodních děl Nové Mlýny. Nález není archeologicky ověřen.

### **NOVÉ MLÝNY I (okr. Břeclav)**

Dvě linie s náznaky nároží jsme zjistili S obce směrem k Šakvicím. Jde o levý břeh Dyje. Nález není archeologicky ověřen.

### **NOVÉ MLÝNY II (okr. Břeclav)**

Další příznaky nároží a dlouhých linií se nalézají J obce na levém břehu Dyje společně s početnými archeologickými objekty (půdorysy chat apod.). Nález není archeologicky ověřen.

### **VLASATICE I (okr. Břeclav)**

Dvě nároží, linie a zdvojenou linii jsme objevili asi 1 km S od vsi na mírném návrší. Nález je třeba ověřit archeologickým výzkumem.

### **BZENEC I (okr. Hodonín)**

Porostové příznaky dlouhé linie jsme zachytili JZ obce na pravém břehu řeky Moravy. Poloha s nálezem se nachází ve směru k městečku Strážnice. Nález prozatím není archeologicky ověřen.

## **b) Porostové příznaky příkopů**

### **CHRLICE II (okr. Brno-město)**

Asi 500 m JZ od obce (od sila) nedaleko odpočívadla na dálnici do Bratislavy jsme zjistili příznak dvojnásobného příkopu (opevnění). Půdorys měl nepravidelně půlkruhovitý tvar. V okolí se nacházely další bodové archeologické objekty.

### **RAJHRADICE I (okr. Brno-venkov)**

Příznaky možného dvojnásobného opevnění (příkopy) jsme zachytili na mírně se vyvyšujícím terénu asi 600 m V obce. Příkopy mají tvar části oválu.

### **TĚŠANY I (okr. Brno-venkov)**

Asi 2000 m S obce se nachází vegetační příznaky snad části většího půdorysu (příkop?). Jde o území u Hranečního potoka nedaleko katastrálního rozhraní Nesvačilký, Žatčan a Újezda u Brna.

### **BŘECLAV V (okr. Břeclav)**

Rozsáhlá, pravděpodobně polykulturní lokalita s náznaky rozsáhlejšího opevnění (příkop?) se nachází asi 600 m SV od okraje Staré Břeclavi. Početné půdorysy chat, objektů aj. se soustřeďují na ploše cca 20 ha.

### **BŘECLAV VII (okr. Břeclav)**

Velmi pozoruhodný je porostový příznak většího oválného opevnění (příkop?), který jsme zjistili asi 1500-2000 m V Břeclavi po obou březích Svodnice za zahrádkářskou kolonií. Dále se zde rýsovalo několik desítek půdorysů chat.

## **LUŽICE II (okr. Hodonín)**

Zajímavý půdorys čtvercovitého tvaru se zaoblenými rohy se nachází asi 1200 m JV až JVV od vesnice. Jde o polohu, nacházející se na výšince v bývalém starém meandru Kyjovky na jejím dnešním levém břehu. Poblíž se nacházejí několikanásobné linie.

## **KONICE III (okr. Znojmo)**

Část oválného průběhu příkopu jsme zjistili na jv. okraji obce asi 50 m od silnice (Tab.2.). Poněkud S se rýsovaly další objekty. Nemůžeme vyloučit, že jsme v příkopu zachytili také bránu.

## **OLEKSOVICE II (okr. Znojmo)**

Části dvou příkopů oválného tvaru se značnými rozměry jsme objevili asi 1700 m Z obce u křižovatky polních cest z Prosiměřic a Stošíkovic (Tab.3.). Oba příkopy se navzájem protínají. Velmi pozoruhodné je zjištění dlouhé řady jam na protějším břehu potoka. Obdobné nálezy jsou známé např. z území středního Polabí a Posálí, kde se označují pit alignments (Braasch 1995, 121, obr. 20).

### **c) Další typy příznaků**

#### **HRUŠOVANY U BRNA II (okr. Brno-venkov)**

Skupina různotvarých porostových příznaků se nacházela asi 1500 m JZ od okraje Hrušovan u Brna. Jde o polohu na JV orientovaných svazích nad úžlabím vpravo silnice Pohořelice-Brno.

#### **IVANČICE I (okr. Brno-venkov)**

Asi 500 m SZ Ivančic se nacházejí navzájem kolmé linie. Lokalita leží Z od sila.

#### **IVANČICE II (okr. Brno-venkov)**

Porostové příznaky bodových archeologických objektů jsme podchytili přibližně 300-500 m SZ od města.

#### **NOVÁ VES u Oslavan II (okr. Brno-venkov)**

Navzájem kolmé linie jsme rovněž zjistili cca 300 m JV obce u areálu ZD.

#### **OTMAROV (okr. Brno-venkov)**

V zahradách a na polích SZ od obce se rýsují početné archeologické objekty.

#### **RAJHRADICE II (okr. Brno-venkov)**

Další lokalita, kromě příznaků lokalit V obce (pravý břeh Dunávky), se rozkládá SV od okraje obce ve vzdálenosti asi 500 m.

#### **RAJHRADICE III (okr. Brno-venkov)**

Další lokalita s porostovými příznaky obdélných půdorysů (chaty?) a bodového charakteru byla zachycena na záhumenicích asi 250-500 m V a JV od obce.

#### **REBEŠOVICE I (okr. Brno-venkov)**

Asi 300-600 m SV obce se nacházejí početné archeologické objekty.

## **REBEŠOVICE II (okr. Brno-venkov)**

Archeologické objekty jsme doložili při sz. okraji obce až do vzdálenosti asi 500 m. Porostové příznaky se nacházejí po obou stranách vodoteče z Holásek a Chrlic. Další kumulace objektů je proti rybníku a prozkoumanému pohřebišti.

## **ŠLAPANICE-PONĚTOVICE I (okr. Brno-venkov)**

Větší sídlištní objekty jsme zjistili asi 500 m JV od Šlapanic na jv. svahu nad rybníkem u Ponětovic.

## **ŽATČANY (okr. Brno-venkov)**

Obdélníkovité půdorysy (chaty?) se projevíly přibližně 500-800 m J a JV od obce na pravém břehu Hranečního potoka.

## **BROD nad Dyjí II (okr. Břeclav)**

Příznaky archeologických objektů jsme podchytili asi 300-500 m S až SZ od obce.

## **BŘECLAV IV (okr. Břeclav)**

Uskupení objektů jsme zachytili na sv. okraji (asi 200-500 m) města po obou stranách železniční trati.

## **BŘECLAV VI (okr. Břeclav)**

Další koncentrace archeologických objektů se nachází asi 2000m SSV od okraje Břeclavi (1000 m SVV Staré Břeclavi) u rozdvojení železniční trati ve směrech Podivín a Hrušky.

## **DOLNÍ DUNAJOVICE (okr. Břeclav)**

Větší koncentrace archeologických objektů se nachází asi 1000 m S a SZ od okraje vesnice na březích dvou bezejmenných potoků.

## **HUSTOPEČE I (okr. Břeclav)**

Jižně městečka ve vzdálenosti asi 500 m na pravém břehu Štinkovky, poblíž Křížového vrchu (251 m) se v porostu projevovaly archeologické objekty.

## **HLOHOVEC I (okr. Břeclav)**

Asi 1000-1200 m SZ od vesnice jsme dokumentovali dvě řady kůlových jam a další početné objekty. Lokalita částečně zasahuje do k.ú. Sedlec.

## **CHARVÁTSKÁ NOVÁ VES II (okr. Břeclav)**

Možné archeologické objekty jsme podchytili asi 1300-1500 m SZ od okraje obce před sz. stranou pochodového tábora (lokalita I). Jde o pole kolem křižovatky silnice Charvátská Nová Ves - Lednice a polní cesty z Valtic.

## **JEVIŠOVKA I (okr. Břeclav)**

Zajímavý půdorys jsme doložili asi 500 m S až SSZ od obce u zemědělských objektů. Jde o obdélný půdorys s dalším menším půdorysem, přiléhajícím ke kratší straně.

## **LADNÁ I (okr. Břeclav)**

Obdélné půdorysy (chaty?) a bodové sídlištní objekty se nacházejí při j. a jv. okraji obce v okolí skleníků až do vzdálenosti 500 m od vesnice.

### **LANŽHOT III (okr. Břeclav)**

Delší pravouhlé linie jsme zjistili asi 500 m S obce na polích v trati Hony.

### **MIKULOV V (okr. Břeclav)**

Porostové příznaky sídlištních objektů se nalézají asi 200-500 m od sz. okraje města. Jde o pole proti čerpací stanici PHM.

### **MORAVSKÁ NOVÁ VES (okr. Břeclav)**

Asi 800 m SV obce před pilou se nachází větší množství porostových příznaků obdélného půdorysu (chaty?) aj. objektů. Jde o pole vpravo železniční trati do Mikulčic.

### **MORAVSKÁ NOVÁ VES II (okr. Břeclav)**

Asi 300-500 m JV od lokality je další koncentrace obdélných půdorysů (chaty, polozemnice?).

### **NOVÉ MLÝNY II (Přítluky) (okr. Břeclav)**

Přibližně 1500 m JVV na levém břehu Dyje se rozkládá větší lokalita. Tvoří jí kolmé linie se zaobleným nárožím (?), pravidelné obdélné půdorysy a příznaky sídlištních objektů.

### **PERNÁ (okr. Břeclav)**

Porostové příznaky jsme identifikovali 700-1200 m J až JJV od okraje obce u hranic k.ú Bavory.

### **POHOŘELICE VII (okr. Břeclav)**

Výrazný oválný žlab se rýsoval kolem většího objektu (hrob?) asi 700 m JVV od osady Nová Ves.

### **POHOŘELICE VIII (okr. Břeclav)**

Sídliště s obdélnými chatami a objekty se výrazně rýsovalo na j. břehu rybníku Vrkoč, zejména vpravo silnice Ivaň - Pasohlávky.

### **ŠAKVICE II (okr. Břeclav)**

Dlouhá zalomená linie se nachází asi 1000-1500 m SVV od obce. Jde o pravý břeh Štikavky.

### **ŠARATICE (okr. Vyškov)**

Delší zaoblenou linii (příkop?), mírně obdélníkovité půdorysy (chaty?) a sídlištní objekty jsme pozorovali na polích 500-1500 m JJZ od vesnice. Jde o polohu mezi Milešovickým a Otnickým potokem. Osídlení plynule pokračuje do otnického a částečně milešovického katastru.

### **TVRDONICE I (okr. Břeclav)**

Při j. a jz. okraji obce (asi 500 m) se nacházejí příznaky archeologických objektů. Jde o pole vpravo silnice z Kostic do Tvrdonic.

### **ZAJEČÍ II (okr. Břeclav)**

Půdorysy obdélníkovitých chat jsme zjistili asi 1700 m JZ od vesnice.

## **DOLNÍ BOJANOVICE II (okr. Hodonín)**

Doklady pravděpodobného pohřebiště jsme zachytili asi 700-1000 m JVV obce. Na větší ploše je roztroušeno několik kruhových žlabů mohyl a čtvercových půdorysů (hroby?). Kromě toho jsou zde bodové příznaky objektů.

## **LUŽICE I (okr. Hodonín)**

Porostové příznaky možné archeologické lokality jsme zachytili na s. okraji obce.

## **ROHATEC I (okr. Hodonín)**

Větší kruhový půdorys jsme zjistili na pravém břehu řeky Moravy asi 750m JJV od obce. Jde o polohu v již regulované části toku bývalého meandru. Nelze vyloučit, že může jít o doklad velké mohyly.

## **SENERADY (okr. Třebíč)**

Porostové příznaky možných archeologických objektů se nacházejí asi 300-500 m J obce.

## **OTNICE I (okr. Vyškov)**

Porostové příznaky archeologických objektů se nacházejí asi 500-1200 m S obce.

## **OTNICE II (okr. Vyškov)**

Přibližně 100-500 m V Otnic se rozkládá po obou stranách silnice do Milešovic archeologická lokalita. Na mírném návrší se vyrýsoval obdélníkový půdorys (chaty?).

## **SLAVKOV u Brna I (okr. Vyškov)**

Větší plocha drobnějších obdélných objektů (hrobů?) se nalézají asi 300-500 m SZ od okraje města.

## **DYJÁKOVIČKY I (okr. Znojmo)**

Názky archeologických objektů jsme sledovali ve vegetaci Z Dyjákovic.

## **HORNÍ DUNAJOVICE II (okr. Znojmo)**

Několik obdélných a bodových objektů jsme zjistili u s. okraje obce vlevo silnice z Trstěnic.

## **HRABĚTICE (okr. Znojmo)**

Porostové příznaky objektů jsme zachytili asi 200 m SZ od Trávního Dvora.

## **HRÁDEK IV (okr. Znojmo)**

Půdorysy chat aj. sídlištních objektů jsme identifikovali v okolí zemědělského areálu (zejména JV) na JZZ okraji obce.

## **HRUŠOVANY n/J IV (okr. Znojmo)**

Lichoběžníkový půdorys dlouhého domu jsme zaznamenali po pravé straně silnice do Drnholce asi 800 m V města (Tab.4.).

## **KONICE IV (okr. Znojmo)**

Větší lokalita se nachází na návrší jv. svahu mezi vinohrady (Tab.2.). Od obce je vzdálena přibližně 700-800 m SV.



### **KŘÍDLŮVKY I (Valtrovice) (okr. Znojmo)**

Vegetační příznaky objektů se rýsují JV až Z vesnice ve vzdálenosti cca 200-300 m.

### **KUCHAŘOVICE I (okr. Znojmo)**

Archeologické objekty s půdorysy kruhových žlábků (mohyl?) jsme doložili na j. okraji obce v okolí hřiště. Příznaky objektů jsme dokumentovali na polích také vpravo silnice ze Znojma.

### **KYJOVICE (okr. Znojmo)**

Rozsáhlejší archeologická lokalita se nachází asi 500 m SV obce. Velmi zřetelné byly zejména obdélné půdorysy (chaty?).

### **MORAŠICE III (okr. Znojmo)**

Další archeologickou lokalitu jsme zjistili 400 m J a V obce. Šlo o malé obdélníkovité půdorysy (hroby?), několik kruhových žlabů (mohyly?) a bodové objekty.

### **MORAŠICE IV (okr. Znojmo)**

Půdorysy objektů včetně kruhových (mohyl?) jsme zachytili u hřiště.

### **MORAŠICE V (okr. Znojmo)**

Další archeologické objekty (hroby?) jsme zaznamenali asi 300 m S obce vlevo cesty do Skalice.

### **MORAVSKÝ KRUMLOV (okr. Znojmo)**

Porostové příznaky možných archeologických objektů jsme zachytili za areálem ČSAD v Moravském Krumlově a dále na pravém břehu Dobšického potoka na svahu vlevo silnice z Rybníků.

### **NĚMČIČKY II (okr. Znojmo)**

Menší obdélný půdorys (obvodový žlab) s tmavým středem jsme zachytili asi 800 m V obce na návrší u křižovatky polních cest z Němčiček, Mikulovic a Výrovic.

### **PLAVEČ I (okr. Znojmo)**

Větší archeologická lokalita se nachází cca 1300 m V od obce v zátoce závlahové přehrady na levém břehu řeky. Osídlení přechází do k.ú. Výrovic.

### **PLAVEČ II (okr. Znojmo)**

Obdélné půdorysy (chaty?) a jiné sídlištní objekty se nacházejí asi 500 m JV obce na pravém břehu Jevišovky (závlahové nádrže Výrovic).

### **PROSIMĚŘICE (okr. Znojmo)**

Bohaté doklady osídlení (porostové příznaky) jsme zaznamenali přibližně 500 m SV vesnice v okolí mostu na silnici do Vítonic.

### **SKALICE VII (okr. Znojmo)**

Drobnější obdélníkovité objekty jsme dokumentovali vlevo odbočky do vesnice ze silnice Hostěradice - Višňové (kóta 234). Již dříve jsme dokumentovali porušený hrob protoúnětické kultury asi 250 m SV (Kovárník 1984, 97).

### **SKALICE VIII (okr. Znojmo)**

Další skupina drobnějších obdélníkovitých objektů (hrobů?) se nachází asi 350 m JJZ obce směrem ke k.ú. Morašice.

### **STRACHOTICE VII (okr. Znojmo)**

Poblíž katastrálních hranic s krhovicemi, asi 500-1200 m SV Strachotic na obou březích řeky se nacházejí početné archeologické objekty.

### **STRACHOTICE VIII (okr. Znojmo)**

Rozsáhlejší osídlení jsme zaznamenali asi 300-700 m JV od Micmanic podél Mlýnského potoka. Příznaky osídlení přecházejí do k.ú. Slupí.

### **SUCHOHRDLY IV (okr. Znojmo)**

Bodové vegetační příznaky objektů jsme zjistili asi 750 m V od obce.

### **TVOŘIHRÁZ IX (okr. Znojmo)**

Asi 1200 m JZ od obce jsme doložili početné pravidelné obdélníkovité půdorysy (chaty?), případně půdorysy větších domů a větší množství dalších objektů. Nemůžeme vyloučit, že drobnější obdélné jámy by mohly být hroby.

### **TVOŘIHRÁZ X (okr. Znojmo)**

Obdélné objekty a rovněž jiných půdorysných tvarů jsme objevili také 1200-1500 m JJZ od okraje obce při katastrálních hranicích s Těšeticemi.

### **TVOŘIHRÁZ XI (okr. Znojmo)**

Soustředění obdélných objektů (chat?), drobných jam (hrobů?) a jiných tvarů jsme dokumentovali asi 1000 m J obce kolem drobné vodoteče.

### **VALTROVICE III (okr. Znojmo)**

Větší počet archeologických objektů výrazně pravidelných obdélných tvarů jsme našli asi 200-500 J až JV od obce. Objekty tvoří 2-3 větší skupiny (lokality). Jde o sídlení na levobřeží Dyje.

### **VALTROVICE IV (okr. Znojmo)**

Vzrůstové příznaky objektů (Chat, sídlištních objektů) jsme doložili podél silnice do Křídlověk.

### **VELKÝ KARLOV (okr. Znojmo)**

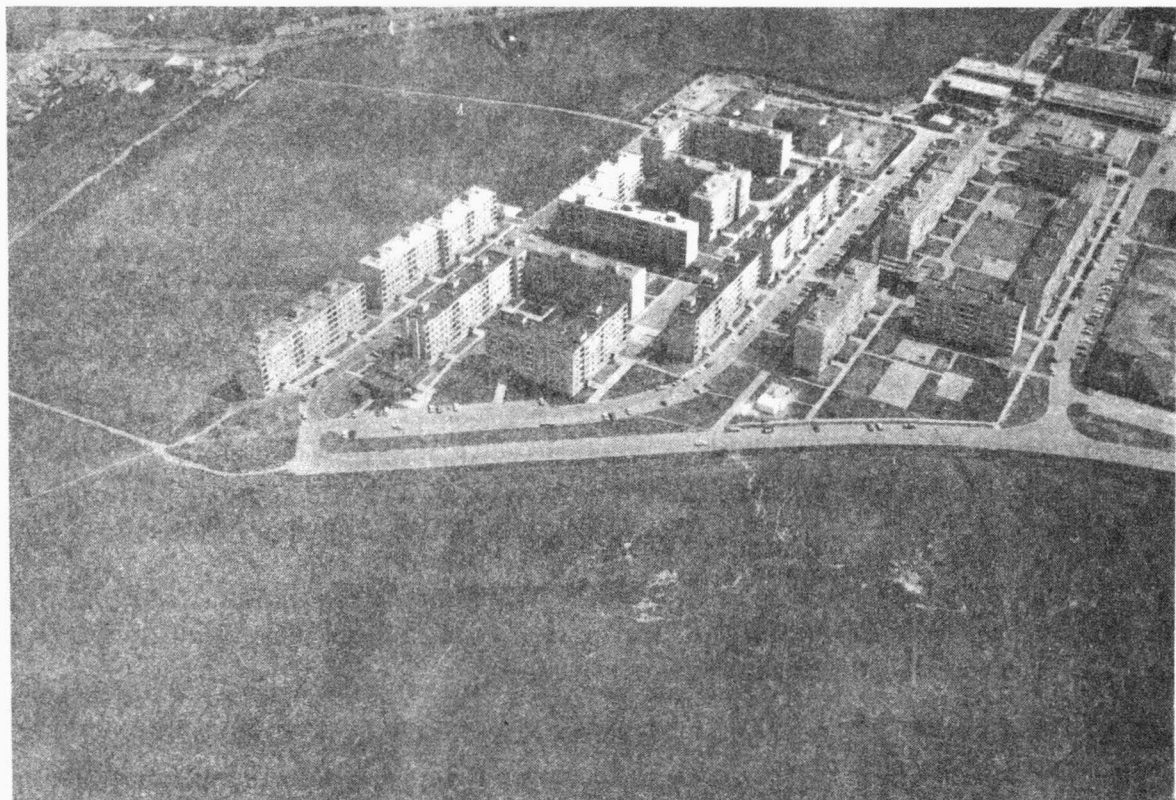
Rýsující se objekty jsme zaznamenali asi 1700 m JV od obce. Jámy přecházejí také do k.ú. Šanov, a to podél Anšovského potoka a do k.ú. Hevlin podél bezejmenné vodoteče v trati "Dílce".

### **VRBOVEC I (okr. Znojmo)**

Různé objekty, mimo jiné kruhového (mohyly?) a obdélníkovitého tvaru (sídelní objekty?) jsme zjistili na polích asi 300-500 m J a JV obce. Další skupiny objektů se objevují j. směrem k Dyjákovičkám.

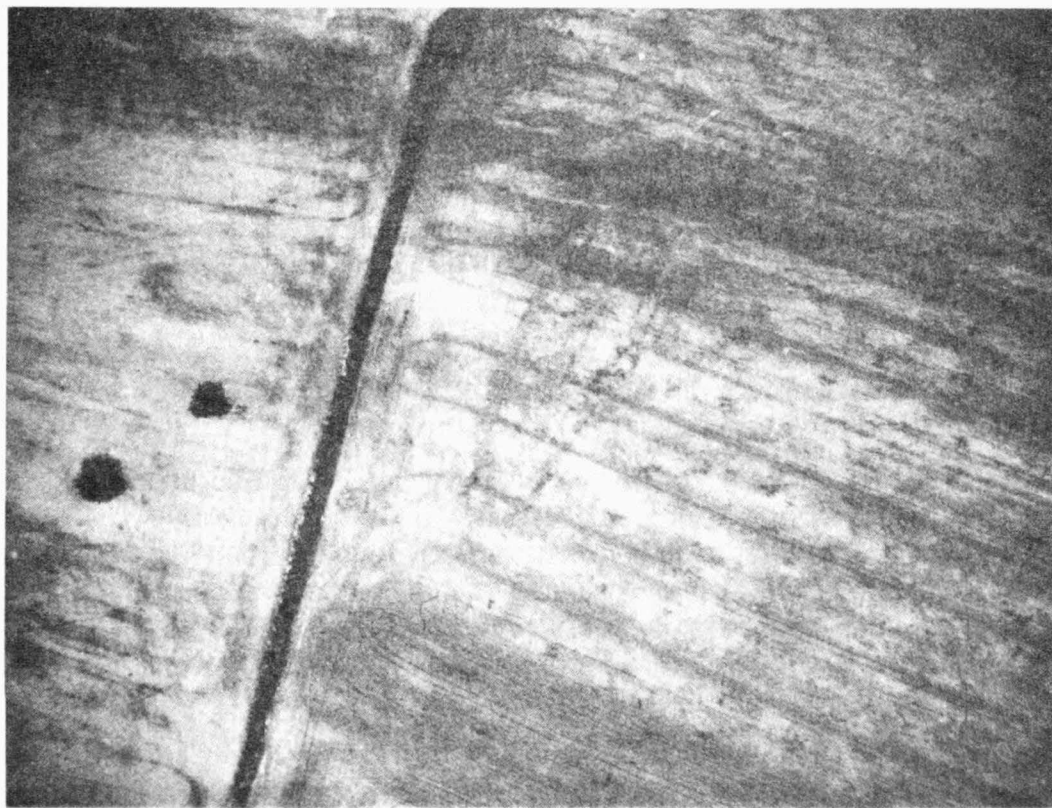
### **VRBOVEC II (okr. Znojmo)**

Další lokalita s objekty různého tvaru se rýsovala asi 400-500 m V obce.



Obr.1. Břeclav-Poštorná III (okr. Břeclav). Liniový průběh porostových příznaků s nárožím

Obr.2. Konice III (okr. Znojmo). Průběh části oválného opevnění (s náznakem možné brány)



Obr.3. Olexovice I (okr. Znojmo). Vzájemně se protínající oválné půdorysy (příkřpy?) a dlouhá řada objektů

Obr.4. Hrušovany nad Jevišovkou IV (okr. Znojmo). Lichoběžníkovitý půdorys domu

## **VRBOVEC III (okr. Znojmo)**

Kolmé linie s nárožím jsme zachytili asi 2000 m V obce.

## **ŽEROTICE (okr. Znojmo)**

Levý břeh Jevišovky nese početné doklady archeologických lokalit. Porostové příznaky objektů jsme zachytili 500 m J až 1000 m JV směrem k Prosiměřicím.

## **VELKÁ BÍTEŠ (okr. Žďár n/S)**

Přibližně 1000 m JV vlevo silnice do Velké Bíteše jsme v obilí pozorovali linii (příkop?) se dvěma nárožními. Linie byla v jednom místě přerušena. Asi 200-300 m od ní se nacházela další linie.

### Literatura:

Braasch, O. 1995: 50 Jahre verloren, in: Luftbildarchäologie in Ost- und Mitteleuropa, Aerial Archaeology in Eastern and Central Europe, Internationales Symposium 26.-30. September 1994 Kleinmachnow, Land Brandenburg, Forschungen zur Archäologie im Land Brandenburg 3, Potsdam, 109-122.

Kovárník, J. 1984: Terénní archeologický průzkum na jižní a jihozápadní Moravě, PV AÚB 1982, 94-100.

## **PŘÍSPĚVEK KE STUDIU SKELETŮ ZE SLAVKOVSKÉHO BOJIŠTĚ**

Ladislava Horácková, Lenka Benešová, Oddělení lékařské antropologie, LF MU Brno

Na podzim roku 1994 byla při záchranném archeologickém výzkumu na staveništi firmy Mc Donald's (Rohlenka) při okraji katastru obce Jiříkovice odkryta další společná hrobová jáma s lidskými kosterními pozůstatky. Podle nalezených doprovodných předmětů (spony, knoflíky vojenských uniforem, malá ruská ikona) šlo o zbytky skeletů mrtvých nebo části těl zraněných při válečných událostech v bitvě u Slavkova roku 1805.

Kosterní materiál byl převezen k podrobnému antropologickému a paleopatologickému zpracování do laboratoři oddělení lékařské antropologie Anatomického ústavu lékařské fakulty MU v Brně.

Celkově byly nalezeny kosterní pozůstatky nejméně 22 jedinců. Podle klasických antropologických kritérií mělo typické mužské znaky 18 skeletů, dvě kostry byly ženské a dvě nedospělých jedinců. Věk mužů se pohyboval nejčastěji na dolní hranici kategorie adultus (mezi 20-30 lety, pouze v jednom případě mezi 30-40 lety). Jedna z žen se dožila 20-25 let, druhá 30-40 let, u mladistvých se předpokládá věk okolo 17 let. Svalový reliéf byl u většiny kostí velmi dobře vytvořen. Tělesná výška se u mužů pohybovala v rozmezí od 166,8 do 178,6 cm a dosahovala tehdejší vojenské míry.

Důležitou součástí výzkumu kosterních pozůstatků z Jiříkovic (Rohlenka) bylo sledování chorobných změn na kostech. Samozřejmě jsme předpokládali, že ve všech třech armádách - francouzské, ruské a rakouské - byla převaha mladých a zdravých mužů, proto i očekávané spektrum patologických nálezů bude jiné než u běžné, věkově různorodé populace. Skutečně také ani jediný případ nevykazoval stopy po dlouhodobém závažném onemocnění (např. tbc, syfilis, nádoru, hematogenní nebo metabolické chorobě a pod.). Tento fakt však