

ARCHEOLOGICKÝ ÚSTAV AKADEMIE VĚD ČESKÉ REPUBLIKY
V BRNĚ

PŘEHLED VÝZKUMŮ
1993-1994

ISSN 1211-7250



BRNO 1997

381 ch. n. 1992
382

250,-

S 9395458

PŘEHLED VÝZKUMŮ 1993-1994

Vydává: Archeologický ústav AV ČR Brno
Královopolská 147, 612 00 Brno
E-mail: ps@isibrno.cz

Odpovědný redaktor: PhDr. Jaroslav Tejral, DrSc

Redakce a příprava pro tisk: Mgr. Patrik Červák, Mgr. Balázs Komoróczy,
Ing. Petr Škrdla

Na titulním listě: Rekonstrukce skládané dýky z Maref

Tisk: Tiskárna Gloria, Rosice u Brna

Náklad: 400 ks

Publikace neprošla redakční ani jazykovou úpravou

© 1997 by the Authors

All rights reserved

AÚ AV ČR Brno, Královopolská 147, 612 00

Výbavu tvořily tři nádoby - hrnec, džbán a pohár - břídlcová sekera, fasetovaný sekeromlat, 2 sílexové čepele, 2 kostěná dláta a další kostěný předmět - kombinace hrotu s hladidlem.

Sídlištní objekty: Výzkumem bylo odkryto i několik drobnějších objektů mladší LnK a tři objekty VK, které poskytly vedle keramiky i velmi slušnou kolekci štípané industrie.

Miroslav Šmíd, PÚ Olomouc

Zdeněk Čížmář, FF MU Brno

Marta Dočkalová, Ústav Anthropos MZM Brno

Resumé:

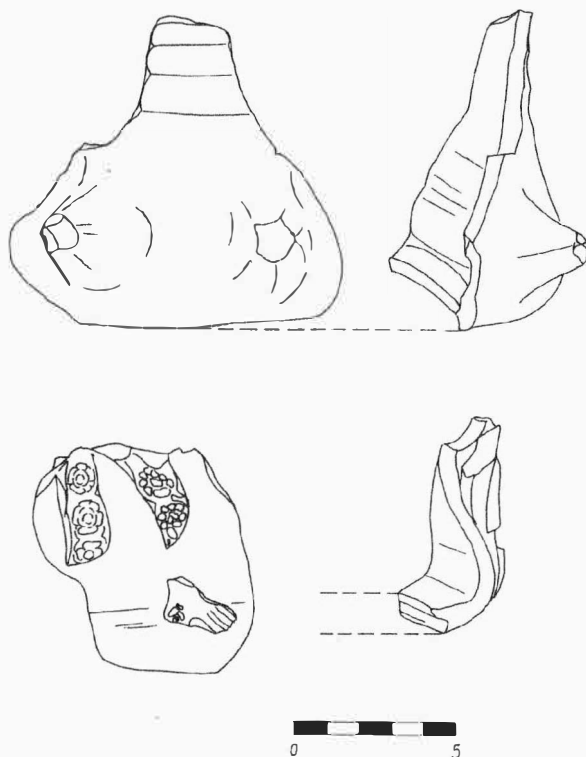
Určice (Bez. Prostějov). „Záhumení“. Siedlung, Gräberfeld. Neolithikum (LbK, Stichbandkeramik), Äneolithikum (SK), Burgwallzeit. Rettungsgrabung.

VALAŠSKÉ KLOBOUKY (okr. Zlín)

Dům čp. 158 (parc.č.243). Středověk (1.pol.14.století). Ojedinělý nález (depot mincí).

V únoru 1993 došlo v těsné blízkosti domu čp. 158 na parcele č. 243 na katastru Valašských Klobouk, okr. Zlín k nálezu stříbrných pražských grošů v celkovém počtu 182 ks (nález odevzdala do městského muzea ve Valašských Kloboukách paní Marie Krylová). Dle informace nálezce byl nález mincí nalezen v hloubce asi 0,5 m při výkopu pro základ

přístavby. Jednalo se vesměs o ražby z doby krále Jana Lucemburského, v menším počtu jsou zastoupeny ražby krále Václava II. (dle určení dr. Šmerdy z MZM Brno). Nalezenné mince jsou zřejmě částí většího celku, neboť v těchže místech bylo již v roce 1982 nalezeno dalších 42 ks stříbrných grošů z téhož období. Keramickou nádobu, v níž byly uloženy mince z nálezu v roce 1982 tehdy nálezce zničil, při nálezu v roce 1993 byly zachráněny dva keramické fragmenty. Jedná se o kvalitně redukčně vypálenou hrnčinu šedé až světle šedé barvy, na povrchu zdobené plastickým výčnělkem a figurálním dekorem (jedná se o zbytek postavy - obr. 1.). I když se jedná o velmi fragmentární nález, lze celkem bezpečně usoudit, že se jedná o zbytky akvamanile, prvního svého druhu nalezeného na území zlínského okresu a v rámci regionu jižního Valašska.



Obr. 1. Valašské Klobouky. Fragменты аквamanile.
Kresba J.Semotánová

Tento nález keramiky (spolu s mincemi) potvrzuje rostoucí význam centrálního střediska zázemí brumovského královského hradu kolem poloviny 14. století (listiny markraběte Karla z roku 1341 a 1342, týkající se Val. Klobouk a Brumova).

Jiří Kohoutek, ÚAPP Brno

Resumé:

Bei der Erweiterung eines Anbaues am Haus Konskriptionsnr. 158 in Valašské Klobouky legte man einen Hort von Silbermünzen frei, den 182 Prager Groschen bildeten. Es handelte sich um die Prägungen der Könige Wenzel II. und Johann von Luxemburg, aufbewahrt höchstwahrscheinlich in einem Gefäß in Form eines Aquamanile.

VALTICE (okr. Břeclav)

Dolní čtvrť. Středověk. Záchranný výzkum.

V trati „Na loukách“, resp. „Dolní čtvrť“, přibližně 1 300 m od jihovýchodního okraje Valtic došlo při kladení plynovodního potrubí k narušení archeologického objektu. 80 cm pod úrovní dnešního terénu, na rozhraní ornice a písčitého podloží, se v profilu výkopu projevila souvislejší mazanice vrstva. Na mapě 1 : 5 000 list Břeclav 6 - 6 se místo nachází v prostoru bodu vzdáleného 44 m od V s.č. a 133 m od S s.č.

Menším záchranným výzkumem byla prozkoumána část značně porušeného pravoúhlého objektu zřejmě sídelního charakteru. Chata o rozměrech 4x více než 3 metry byla zahloubena zhruba 0,5 metru do písčitého podloží. Hlinitojílovitý zásyp promísený místy popelem a uhlíky obsahoval množství mazanice i s otisky prutů a také keramický materiál, datovaný do 14. a 15. století. Objekt lze pravděpodobně dávat do souvislosti se zaniklou středověkou osadou Goldschein (Gelža nebo Jelčín), která je v písemných pramenech poprvé zmiňována k roku 1322. V roce 1570 byla již pustá, neboť obyvatelstvo se postupně vysídlovalo do bezpečnějších Valtic.

Evženie Klanicová, Regionální muzeum Mikulov

Resumé:

Valtice (Bez. Břeclav). „Dolní čtvrť“. Mittelalter. Rettungsgrabung.

VELEHRAD (okr. Uherské Hradiště)

Areál středověkého kláštera (parc.č. 56/5,61/2). Středověk a novověk (2. pol. 13. - 17.stol.). Zjišťovací sondážní výzkum.

Na podzim roku 1993 proběhl zjišťovací sondážní výzkum na ploše severně od klášterní baziliky na Velehradě. Ve dvou zjišťovacích sondách byly objeveny pozůstatky cihlové parní lázně, postavené na konci 16. století (místnost s otopnými zařízeními - pece, cisterna na vodu, jímka, apod.). Tento horizont staveb překrýval středověký hřbitov, který vznikl v klášterním areálu někdy kolem poloviny 13. století a zanikl po roce 1421, kdy byl klášter dobyt husity. Hřbitov byl situován v prostoru mezi klášterní bazilikou a obvodovou hradbou kláštera. Objekt raněbarokních lázní zanikl před velkou barokní přestavbou za opata Silaveckého v poslední čtvrtině 17. století. V obou sondách se také podařilo zachytit průběh původní obvodové hradební zdi klášterního areálu, která byla postavena v souvislosti se vznikem klášterního komplexu kolem poloviny 13. století.

Jiří Kohoutek, ÚAPP Brno