

ARCHEOLOGICKÝ ÚSTAV AKADEMIE VĚD ČESKÉ REPUBLIKY
V BRNĚ

PŘEHLED VÝZKUMŮ
1993-1994

ISSN 1211-7250



BRNO 1997

381 ch. n. 1992
382

250,-

S 9395458

PŘEHLED VÝZKUMŮ 1993-1994

Vydává: Archeologický ústav AV ČR Brno
Královopolská 147, 612 00 Brno
E-mail: ps@isibrno.cz

Odpovědný redaktor: PhDr. Jaroslav Tejral, DrSc

Redakce a příprava pro tisk: Mgr. Patrik Červák, Mgr. Balázs Komoróczy,
Ing. Petr Škrdla

Na titulním listě: Rekonstrukce skládané dýky z Maref

Tisk: Tiskárna Gloria, Rosice u Brna

Náklad: 400 ks

Publikace neprošla redakční ani jazykovou úpravou

© 1997 by the Authors

All rights reserved

AÚ AV ČR Brno, Královopolská 147, 612 00

ŠUMPERK (okr. Šumperk)

Kostel Zvěstování Panny Marie. Středověk. Záchraný výzkum.

Na žádost Městského úřadu v Šumperku provedl OVM záchraný archeologický výzkum v kostele Zvěstování Panny Marie, jenž je součástí komplexu dominikánského kláštera. Klášter je v písemných pramenech prvně uváděn k roku 1293, kostel se začal stavět počátkem 14. století a jeho generální rekonstrukce prakticky do dnešní podoby proběhla po rozsáhlém požáru v roce 1669. Řád dominikánů byl v Šumperku zrušen v roce 1784 a kostel se dostal do majetku města.

Při výzkumu byla odkryta pod základy kostela jáma kotlovitého tvaru o průměru 2,5 m a hloubce 0,9 m, jež obsahovala keramiku náležející do 2. pol. 13. století, tedy do doby po vzniku města a před založením kláštera. Jednalo se o typické produkty severomoravského výrobního okruhu, tedy hrnce s římsovíty okraji, zhotovené z tuhé hlíny do šedohněda vypálené.

V presbyteriu kostela byla obrovská barokní krypta o rozměrech 11,3 x 6,5 m, jež zničila starší vrstvy. Výzkum tedy nemohl upřesnit počátky stavby kostela. V západní části při generální přestavbě kostela byly vybrány původní vrstvy a vznikla zde velká stavební jáma, jež byla později vyplněna stavební sutí. Ve východní části se dochovaly původní vrstvy kostela, v nich bylo uloženo několik pohřbů. V kyselé půdě se překvapivě dochovaly organické látky, mezi nimi musíme jmenovat na prvním místě boty.

Výzkum dále probíhal v boční kapli sv. Jana Nepomuckého, jež byla ke kostelu přistavěna počátkem 18. století. Pod dlažbou byly odkryty zbytky dvou přístaveb ze 16.-17. století.

Vladimír Goš, OVM Šumperk

Resumé:

Šumperk (Bez. Šumperk). Kirche. Mittelalter. Rettungsgrabung.

TEČOVICE (okr. Zlín)

Kostel sv. Jakuba Většího. Základy starší sakrální stavby. Středověk (1. pol. 13. století). Zjišťovací výzkum.

V průběhu měsíce ledna a července 1993 došlo k dílčímu zjišťovacímu průzkumu v prostoru kostela sv. Jakuba Většího v Tečovicích, okr. Zlín. Bezprostředním důvodem k výzkumu byla výměna dlažby v kostelní lodi a presbytáři. Lokalita se nachází na území, které je součástí račanské stratigraficko-tektonické jednotky magurské flyšové skupiny ve střední části zlínského synklinálního pásma. Samotný kostel je poměrně jednoduchá jednolodní stavba s kvadratickým presbytářem a ze severní strany přistavěnou sakristií. Rozměry kostelní lodi jsou přibližně 14 x 11 m, presbytář je čtvercového půdorysu o délce strany 8 m (sakristie má obdélníkový půdorys o rozměrech 4,9 x 3,6 m). Hlavní loď kostela je opatřena rovným trámovým stropem, presbytář a sakristie jsou zaklenuty křížovou klenbou s poměrně masivními žebry s přechodem k hruškovitému profilu, žebra jsou ukončena jednoduchými konzolami. Na svornících presbytáře je motiv beránka s praporem (symbol cisterciáckého řádu) a znak donátora stavby - vladyků z Tečovic (jednoduchá ostruha s bodcem). Na jižní straně presbytáře jsou zachována sedile ve tvaru sdruženého raněgotického okna, portál

hlavního vchodu lodi ze západní strany má profilované ostění, na jehož základové patce se dochovala kamenická značka stavební huti.



Obr.1. Tečovice. Poloha kostela sv. Jakuba Většího, výřez z kat. mapy 1:5000

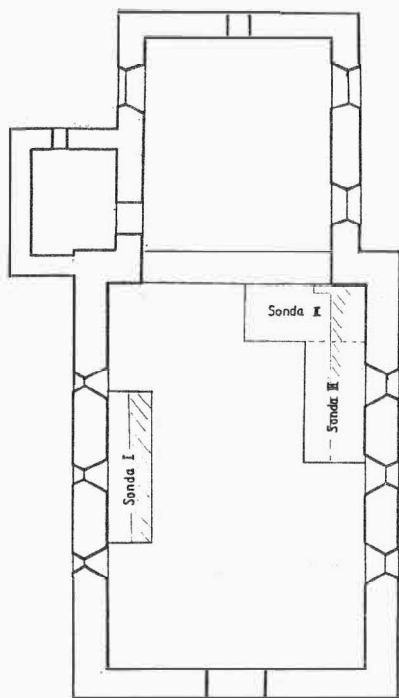
dlažbou se objevila starší podlaha ze šamotových dlaždic z počátku 20. století, která překrývala barokní pískovcovou dlažbu z velkých nepravidelných ploten, uložených na šterkopískovém podkladu. Teprve pod touto dlažbou se objevil zásyp tvořený černě zbarvenou písčitojílovitou hlinou, promísený drobnými úlomky cihel, malty a zuhelnatělých dřev, v jehož spodní partii se objevovaly druhotně přemístěné kosterní pozůstatky. Pod touto vrstvou se podařilo objevit základové zdivo, orientované delší osou ve směru Z - V (dochováno v délce 2,3 m, zjistitelná šířka - 0,6 m, dochovaná výška základu - 0,45 m, koruna zdiva v hloubce - 1,5 m od úrovně současného povrchu). Zdivo bylo z lomového kamene (pískovec), bez použití malty jako pojiva. Toto zdivo bylo založeno již na původním podloží (hnědošedý jíl), jeho vnější líc byl vzdálen od vnitřní stěny základu stojící stavby asi 0,6 m. Byly zde také zachyceny čtyři pohřby bez doprovodných nálezů, vesměs orientované hlavou k západu, přičemž dva z nich ležely přímo na koruně nově objeveného zdiva (podle antropologického určení dr. Jany Langové se jednalo ve třech případech o dětské pohřby v rozmezí od 1 do 8 - 12 let a v jednom případě o jedince ženského pohlaví neurčitelného stáří.

V červenci 1993 byly provedeny další dvě sondy v jihovýchodním rohu kostelní lodi (sondy II a III), obě obdélného tvaru o rozměrech 4 x 2 m, přičemž jedna byla orientována ve směru S - J (II) a druhá ve směru Z - V (III). Zde se pod barokní pískovcovou dlažbou podařilo objevit zbytky další dlažby z cihelných dlaždic, která překrývala požárový horizont (tato dlažba, kterou se nepodařilo prokázat v prostoru sondy I, se ve fragmentech objevila pak i při rekonstrukci podlahy v presbytáři). S úrovní barokní dlažby se zde podařilo objevit zbytky dvou objektů zděných na maltu, z nichž jeden lze interpretovat jako dosti poškozenou hrobku a druhý byl zjevně základem barokního bočního oltáře. Také v těchto sondách se

Na základě rozboru stavebních znaků lze předpokládat, že stojící stavba je výsledkem jedné stavební etapy realizované po polovině 13. století, pravděpodobně někdy v sedmdesátých letech 13. století. S největší pravděpodobností byl postaven rodem, který se po lokalitě psal (z Tečovic) a doloženým v písemných pramenech až ve 14. století. Za zmínku stojí, že z tohoto rodu s největší pravděpodobností pocházel známý husitský reformátor Jan Milič z Kroměříže, který se snad narodil na nedaleké tvrzi (Kohoutek 1993, 172). Na jeho stavbě se podílela stavební huť cisterciáckého kláštera z Velehradu.

První sondáž byla provedena při severní zdi kostelní lodi (leden 1993), sonda I měla rozměry 5 x 2 m (přičemž východní čelo sondy bylo ve vzdálenosti 3,7 m od východního závěru kostelní lodi). Pod současnou

podarilo zachytit zbytky základového zdiva z lomového kamene, bez použití malty. V dochovaném úseku v sondě II dosahovala jeho výška 0,6 m, šířka zdiva se pohybovala mezi 0,8 - 0,9 m. Také toto zdivo bylo založeno již na původním podloží. Pro jeho možnou dataci je důležitý nálezy pohřbu č. 202 v sondě II, kde byly nalezeny in situ dvě železné kruhové přezky s trnem, obdobně jako v případě pohřbu č. 207, kde byly nalezeny fragmenty keramiky, zdobené horizontálním rýhováním s vysokým obsahem tuhy v keramické hmotě, povrch je pokryt tmavohnědou engobou. Jedná se vesměs o nálezy z doby kolem a po polovině 13. století.



Obr. 2. Tečovice. Kostel sv. Jakuba Většího s vyznačením jednotlivých sond, šrafovane starší fáze

Nelze pochybovat, že zjišťovací průzkum, byť omezeného rozsahu, prokázal existenci staršího předchůdce dodnes stojícího kostela sv. Jakuba Většího v Tečovicích. S největší pravděpodobností se jednalo o kostel obdobného půdorysu jaký má zachovaná stavba, ovšem menších rozměrů. Srovnáním všech zjištěných údajů lze konstatovat, že loď nově objeveného kostela by měla šířku nepřesahující v žádném případě 7 m, původní délka staršího kostela je dosud nezjištěna. Také tato původní stavba již měla presbytář, ovšem opět menších rozměrů než dnešní kostel. Vznik této starší kostelní stavby lze podle všech zjištěných známek datovat do doby kolem či spíše před polovinu 13. století a jednalo by se tak zatím o jednu z nejstarších sakrálních staveb na území zlínského okresu.

Rozměrově by se nově objevený kostel v Tečovicích blížil ještě charakteru mladohradištních sakrálních objektů např. Strachotín, Sptyhnev? (Novotný 1978, 186-187) a nebo stavbám z doby první poloviny 13. století, např. starší fáze kostela na ZSO Divice (Unger 1992, 10-11).

Jiří Kohoutek, ÚAPP Brno

Resumé:

Bei der archäologischen Untersuchung unter der dem heil. Jakob dem Größeren geweihten Ortskirche, die nach der kunsthistorischen Analyse in die 2. Hälfte des 13. Jhdts. datiert wird, entdeckte man 1993 die Fundamentreste ihres älteren Vorgängers. Dieses ältere Gotteshaus, das kleiner war als das heutige, kann im Hinblick auf archäologische Feststellungen in die erste Hälfte des 13. Jhdts. angesetzt werden.

TELEČ (okr. Jihlava).

Nám. Zachariáše z Hradce. Sídliště. Středověk, raný novověk (13. - 16. stol.). Záchranný výzkum.

V další etapě výzkumu plynofikačních byly dokumentovány výsekové profily (celkem 34) v S a V části nám. Zachariáše z Hradce v ul. U masných krámů.

V JV části náměstí před č. 39 zachycena jáma 504, kterou lze ztotožnit se zemnicí 500 zkoumanou r. 1992/1993 Byla zahloubena cca 1 m do podložních hlinitých písků, vespod dokonce do skály a v jeho těsné blízkosti chybí současná či starší sídlištní vrstva. Nálezy potvrdily zánik objektu, který lze interpretovat jako obytné provizorium prvních osídlenců, ještě ve 13. stol. V S části náměstí se na povrchu podloží projevila důležitá sídlištní