

ARCHEOLOGICKÝ ÚSTAV AKADEMIE VĚD ČESKÉ REPUBLIKY  
V BRNĚ

**PŘEHLED VÝZKUMŮ**  
**1993-1994**

ISSN 1211-7250



BRNO 1997

381 ch. n. 1992  
382

250,-

S 9395458

## **PŘEHLED VÝZKUMŮ 1993-1994**

Vydává: Archeologický ústav AV ČR Brno  
Královopolská 147, 612 00 Brno  
E-mail: ps@isibrno.cz

Odpovědný redaktor: PhDr. Jaroslav Tejral, DrSc

Redakce a příprava pro tisk: Mgr. Patrik Červák, Mgr. Balázs Komoróczy,  
Ing. Petr Škrdla

Na titulním listě: Rekonstrukce skládané dýky z Maref

Tisk: Tiskárna Gloria, Rosice u Brna

Náklad: 400 ks

Publikace neprošla redakční ani jazykovou úpravou

© 1997 by the Authors

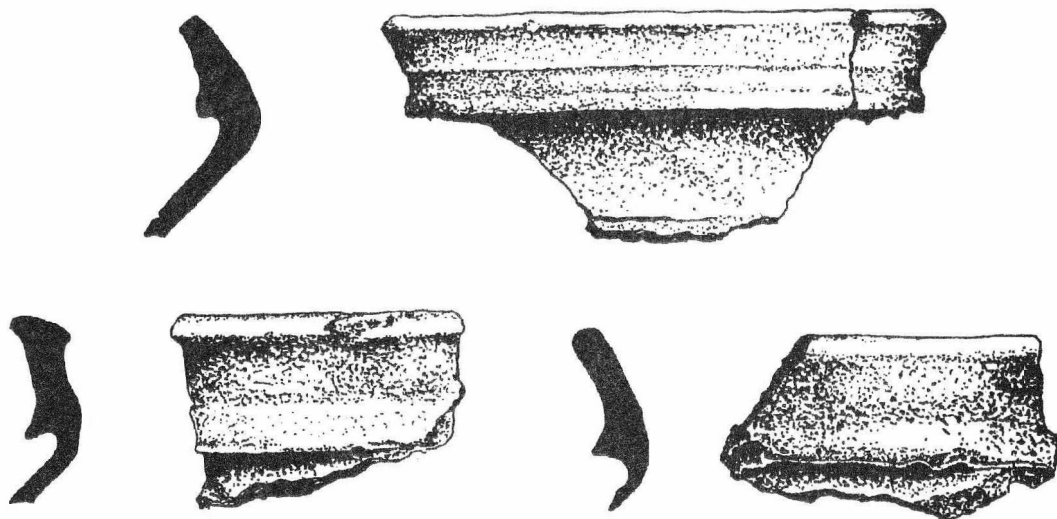
All rights reserved

AÚ AV ČR Brno, Královopolská 147, 612 00

## JAVORNÍK (okr. Šumperk)

Pustý zámek, Račinské údolí u Javorníku. Drobné opevněné sídlo. Vrcholný středověk (14. stol.). Záchraný výzkum.

V letních měsících r. 1994 prováděl lesní závod Javorník v Račím údolí těžbu lesních porostů napadených škůdci. Při těchto pracích došlo k narušení reliktní drobného opevněného



Obr. 1. Javorník, Pustý zámek. Výběr keramiky 14. - 15. stol.

sídla zvaného Pustý zámek /Wüstes Schloss/, k.ú. Travná-parcela č. 22/díl 1. Tato drobná fortifikace je vedena od ledna 1994 ve Státním seznamu nemovitých kulturních památek okresu Šumperk. Rozrušením svrchní humusové vrstvy při transportu dřeva bylo obnaženo větší množství středověkých artefaktů (keramika). Záchraný výzkum Vlastivědného muzea v Jeseníku byl proveden v srpnu téhož roku. Bylo získáno 560 fragmentů keramiky a jeden železný artefakt (30 zlomků světlé červeně malované hrčiny, 54 kusů ze dna nádob, 159 okrajů hrnců, 317 zlomků z výdutí a 1 hřebík). Fragmenty okrajů hrnců vykazují téměř jednotnou profilaci ve tvaru jednoduchého či zesíleného okruží. Jeden zlomek je patrně přechodným typem mezi římsou a okružím. Materiál obsahuje středně hrubou příměs ostřiva, výpal vykazuje hnědé a šedé zbarvení s odstíny. Nálezy datují lokalitu do průběhu 14. století.

Půdorysné zaměření této drobné fortifikace bylo publikováno roku 1936 Herbertem Weinelttem (Weinelt 1936) a v poválečném období Zd. Gardavským (1961).

Pustý zámek leží na vrcholu skalní ostrožny, vybíhající z jižního hřebce Rychlebských hor. Fortifikace má přibližně podkovovitý tvar. Dvě vrcholové plošiny (Gardavského horní a dolní hrad) s nárožním věžištěm jsou chráněny systémem valů a příkopů. Weinelttem získaná keramika je dnes nezvěstná a nečetný fond drobných zlomků, uložený v depozitáři zámeckého muzea v Javorníku, je datačně téměř nepoužitelný. Zcela jednoznačně je však nutno odmítnout Weineltovu dataci lokality již do 1. poloviny 13. století. Na lokalitě byl v 80. letech proveden geofyzikální průzkum.

*Zdeněk Brachtl, OVM Šumperk-pracoviště Jeseník*

#### Literatura:

Weinelt, Herbert; 1936: Das "Wüste Schloss" bei Jauernig, ein Burg aus der Erde und Holz, in Deutsch-mährisch schlesische Heimat, 22/1936.

Týž: Probleme schlesischer Burgenkunde, gezeit an den Burgen des Freiwaldauer Bezirkes, Breslau 1936, str. 29-31.

Gardavský, Zdeněk; 1961: Funkce a význam neznámých hradů u Javorníku, Zprávy KVM v Olomouci, 95/1961, str. 1-7.

#### Resumé:

Pustý zámek u Javorníku (Bez. Šumperk). Račinské údolí bei Javorník. Kleine befestigte Siedlung. Hochmittelalter (14. Jh.). Rettungsgrabung.

### JAVORNÍK (okr. Šumperk)

Zámek Jánský vrch. Středověk - novověk. Zjišťovací výzkum.

V rámci stavebně-historického průzkumu zámku Jánský Vrch v Javorníku, který zde prováděli pracovníci Památkového ústavu v Olomouci, byl zahájen zjišťovací archeologický výzkum. V první fázi výzkumu bylo položeno pět sond vně zámeckého areálu. Sonda I/95 o rozměrech 2 x 4 m byla situována vně jižní zdi původního hradního paláce. V těchto místech se nachází pozdější boční vstup do zámku, dnes zazděný. V druhotném zásypu nad skalním podložím se nacházelo množství středověké a novověké keramiky. K nejzajímavějším nálezům patřil fragment ostruhy s vidlicovým bodcem a paprscitým kolečkem. Sonda II/95 byla položena v místech předpokládaného vjezdu do hradu. Skalní podloží se nacházelo v hloubce 280 cm, nad ním byla zjištěna nepřilíš výrazná středověká vrstva (14. - 15. století). Závažným zjištěním byl objev odsazeného zdiva pod dnešní stavbou. Sonda III/95 byla položena po spádu na spáru původního bergfritu a pozdější budovy. Její délka byla protažena až na 11,5 m do míst předpokládaného příkopu. Převýšení činilo téměř 6 metrů, takže středověká vrstva byla splachy dislokována. Skalní zvětralé podloží se nacházelo v pouhých 60 cm.

Sonda IV/95 byla vytyčena na opačné straně věže (rozměry 2 x 8 m). Podloží bylo zjištěno v horní části až v hloubce 3 m. Nad ním se nacházela 1 m mocná vrstva destrukce středověkých cihel, která vznikla patrně jako vybouraný materiál při přestavbě bergfritu na koncertní sál v druhé pol. 18. století. Kulturní vrstva o mocnosti 5 cm přinesla nečetnou keramiku a železné předměty (šipky s tulejí, nůž, klíč). Poslední sonda V/95 byla položena vně zámecké brány. Nález novověké keramiky datuje kamennou zídku u okénka do 18. - 19. věku. V dalších letech je počítáno se sondáží v interiéru zámku. Již v červnu tohoto roku byl na obou vnitřních nádvořích realizován geofyzikální průzkum. I přes složitou technickou situaci (starý vodovodní řad) bude možno využít výsledků měření při vytyčení sond. Měření bylo zajištěno pracovníky katedry užitě geofyziky PřF-UK v Praze ve spolupráci s muzeem v Jeseníku.

*Zdeněk Brachtl, OVM Šumperk - pracoviště Jeseník*

#### Resumé:

Javorník (Bez. Šumperk). Schloss Jánský vrch. Mittelalter - Neuzeit. Vorläufige Sondierung.