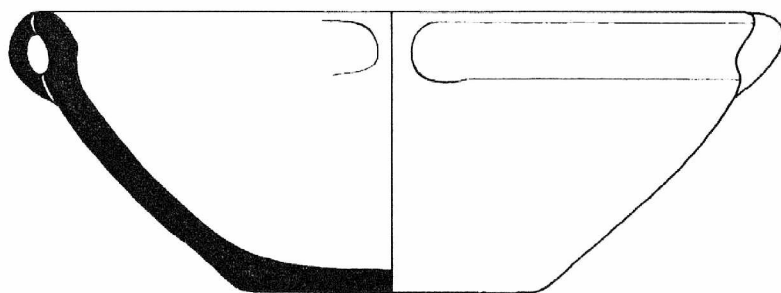


ARCHEOLOGICKÝ ÚSTAV AKADEMIE VĚD ČESKÉ REPUBLIKY V BRNĚ

# PŘEHLED VÝZKUMŮ 1992



BRNO 1996

## IDENTIFIKACE TVRZE V LEDNICI NA MORAVĚ (okr. Břeclav) NA ZÁKLADĚ PLÁNOVÉHO A IKONOGRAFICKÉHO PRŮZKUMU

FRANTIŠEK VÍCHA, Památkový ústav v Brně  
(Tab. 30-31)

Při stavebně historickém průzkumu zámku v Lednici na Moravě, který zde v posledních letech probíhal, jsme byli nuceni zajímat se také o předchůdce této stavby, středověkou tvrz. Ta, jak bylo doposud tradováno, stávala na území, na němž v současnosti stojí v novogotickém slohu přestavěný zámek<sup>1</sup>. Při zkoumání suterénu lednického zámku však takovéto relikty starší stavby nebylo dosud možno zjistit. Při průzkumu zámku jsme se museli seznámit zejména se zachovanou půdorysnou dokumentací zřejmě kolonizační části lednické obce, která se tu zachovala do konce 70. let minulého století. Asi v letech 1880-1890, za knížete Jana z Liechtensteina, se ráz městečka podstatně změnil, a to především v souvislosti s přeměnou části obce na zámeckou zahradu. Do té doby se na této parcele nacházela Dlouhá ulice, už zmiňovaný, zřejmě vesnický kolonizační útvar v obci, který souvisí se získáním části obce Liechtensteiny a jehož počátky je tedy možno položit asi už do 2. poloviny 13. století. Ale i v dalších částech obce došlo ke změnám, zejména byl zbourán starý dvůr a původní radnice s hostincem - někdejší tvrz. Namísto staré radnice trhové obce (Marktgemeinde), byla postavena radnice nová, v západní frontě Zámeckého náměstí.

Vůbec první písemná zmínka o tvrzi pochází z roku 1371. Tehdy Orlín Sirotek (hrabě z Wehingen) prodal Janovi z Liechtensteina dvůr se dvěma lány, tvrz, tři lány úroční, čtyři čtvrti v Dolním Holertálu a louku Litwrmeyn v Lednici a některé zboží v Nejdku a v Bulharech. Písemnou zprávu lze prvně v ikonografii podepřít na nejstarším známém, i když částečném pohledu na tvrz s věží; dal vůbec počáteční impuls k bližšímu zkoumání skutečné lokace tvrze. Pohled na tvrz byl zjištěn na Delsenbachově zachycení lednického zámku z roku 1720, kde je nad západní částí zámku patrná stavba se sedmi okenními osami s věží, s renesanční helmicí. Dalším známým pohledem na tutéž už přestavěnou tvrz bez věže představuje pohled na severní průčelí staré radnice z prvních desetiletí 19. století. I tento dům má sedm okenních os. Středověký charakter stavby je zachycen v zachovaných plánech půdorysů, které mají tvar lichoběžníka, v němž nejširší křídlo je křídlo severní, zatímco další dvě křídla se sbíhají k jihu a na jižní straně se nachází křídlo nejkratší. Věž, známá nám pouze ze zmiňovaného pohledu z roku 1720, se v těchto půdorysech už neobjevuje. Lze ji pravděpodobně situovat do západního křídla tvrze, kde ve středověku bránila na jižní straně vstup do nádvoří tvrze, do něhož bylo možno se dostat od západu. O této skutečnosti může vypovídat také plán, asi ze druhé poloviny 18. století, z doby před novodobou přestavbou. Na něm je v západním křídle, na spoji s křídlem severním, patrný úzký volný prostor, zřejmě místo původního vstupu severně od věže<sup>2</sup>. Okolo areálu tvrze byl ve středověku pravděpodobně příkop, jehož existenci lze předpokládat také na základě výkopu pro kanalizaci z počátku roku 1994. V místech možného příkopu se nacházel násyp tmavé humózní zeminy. Lichoběžníkový půdorys areálu tvrze je sice pozůstatkem středověkého stavu, ale areál byl zjevně přestavěn a středověkou stavbou zůstala v 19. století už asi pouze reprezentační budova severní.

Ze situování tvrze a z půdorysu části zahrady lze také soudit na starší, ani na nejstarších plánových půdorysech obce nezachované, hrazené osídlení městského typu - tržní obec. Na základě analogií lze usuzovat, že i zdejší tvrz byla v 1. polovině 13. století postavena na křižení dvou cest, aby je bylo možno hlídat a bránit, cesty východo-západní a jiho-severní, na křižovatce, která ležela při

<sup>1</sup> NEKUDA, VL., UNGER, J.: Hrádky a tvrze na Moravě, Brno 1981. Nevíme, o co se autoři ve svém tvrzení o původním umístění středověké tvrze na místě zámku opírali. Nejspíše by zde bylo možno vidět snahu lokalizovat takovouto obrannou stavbu do základů pozdějšího panského sídla, neboť obvykle, jak známo, sídla středověká a renesanční na sebe úzce navazovala a mladší byla zakládána na územích zbořených či přestavovaných starších staveb.

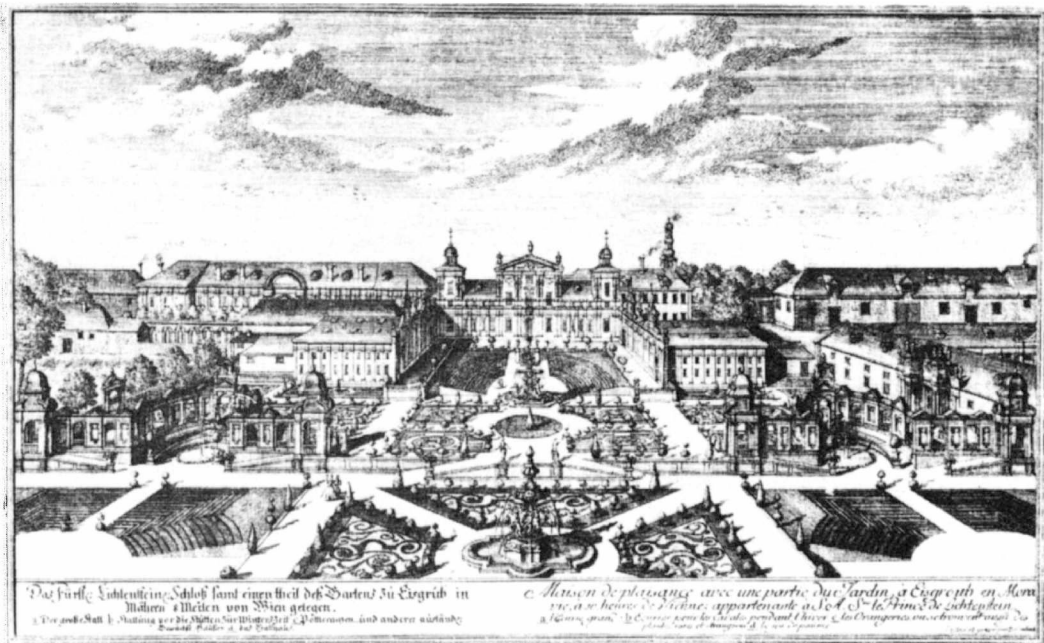
<sup>2</sup> Za podkladový materiál i konzultace děkuji ing. ZDEŇKU NOVÁKOVI.

brodu přes řeku Dyji. Původní středověkou tržní obec - první písemná zmínka o ní pochází z roku 1222 (bratři z Izgrubi) - je pak možno hledat v prostoru zahrady, v širokém okolí tzv. Hachlerova domu i bývalé kuchyňské zahrady (Küchengarten). Je to prostor na východ a jihovýchod od někdejší tvrze, která sama se nacházela v severozápadním rohu někdejší tržní středověké obce. Západní hranu původní obce by mohla tvořit linie zachovaná v nynější ulici Břeclavské, stáčeající se pak prudce k východu k Břeclavi.

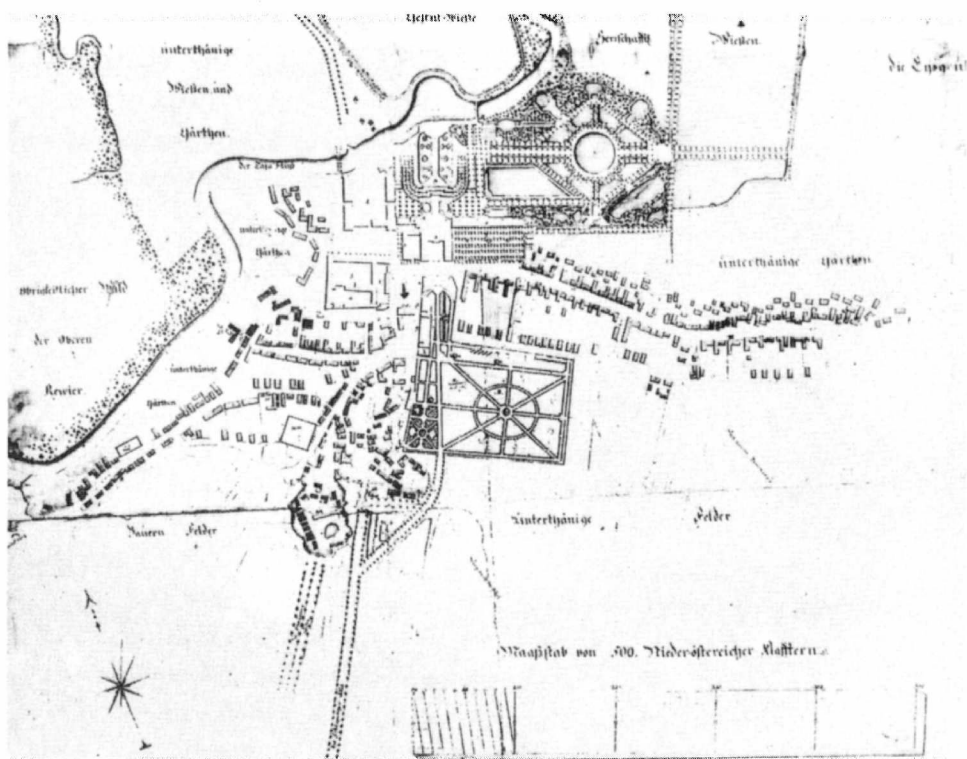
Není úkolem této zprávy pouštět se do zatím nepodložených rekonstrukcí, týkajících se tvaru a situování středověké tržní obce. Spíše považujeme za nutné na tyto předpoklady upozornit tak, aby při budoucích pracech v obci i v části zámecké zahrady, které budou zasahovat pod terén, bylo možno tyto předpoklady zkoumat archeologickými prostředky, případně předběžně i geofyzikálním měřením.

Závěrem je možno zjednodušeně s humornou nadsázkou říci, že středověká sídla v Lednici zcela zanikla zejména díky tomu, že Liechtensteinové toužili po reprezentační zámecké stavbě, usazené v zeleni zámeckého parku, který byl z těchto důvodů postupně zvětšován. Pro novostavbu villy italského typu (renesanční zámek), byla ve druhé polovině 16. století, při nedostatku místa v obci, využita parcela severně od středověké tvrze, v upraveném terénu, v němž bylo možno směrem k řece plánovat vybudování reprezentační panské zahrady.

**Identifizierung der Feste von Lednice (Bez. Břeclav) in Mähren auf Grund einer Untersuchung der Pläne und ikonographischen Quellen.** Während der baugeschichtlich orientierten Untersuchung des Schlosses von Lednice, bei der seiner ältesten Bauetappe Aufmerksamkeit geschenkt wurde, mußte man sich auch mit der Entwicklung dieser Ortschaft im älteren Mittelalter befassen. Die Identifizierung und Lokalisierung dieser Ansiedlung und ihrer Wehranlagen in jener Zeit stellt für die Forscher gegenwärtig ein schwieriges Problem dar. Vor allem in der 2. Hälfte des 19. Jhdts. kamen nämlich, im Zusammenhang mit der Anlage eines Gartens am Repräsentationssitz der Liechtensteiner, große Umbauten im zentralen Teil des Ortes zustande, durch welche der mittelalterliche Urbanismus der Ortschaft und mehrere damals noch - wenigstens zum Teil - bestehenden Bauwerke restlos zerstört wurden. Aus dem Vergleich der erhaltenen graphischen Darstellungen sowie Photoaufnahmen mit den ältesten Plänen kann man schließen, daß in Lednice eine zum J. 1371 urkundlich belegte Feste im Turm existierte; sie wäre jedoch nicht an Stelle des viel später erbauten Renaissanceschlosses zu suchen, sondern sie stand im Raum des heutigen Schloßplatzes. Solcherart situierte Feste entspricht vollkommen den Regeln, nach denen man sich in der ersten Hälfte des 13. Jhdts. beim Bau von Wehranlagen richtete, welche die deutschen Kolonisten auf unserem Territorium gründeten. Die Lednicer Feste mit Turm, deren Hauptgebäude an der Nordseite ihres Areals lag, war an der nordwestlichen Ecke der Marksiedlung errichtet worden. Sie war sowohl auf einer Gravierung aus dem J. 1720, als auch auf einer Photographie und auf Zeichnungen aus dem 19. Jhd. dargestellt. Auf den Plänen aus dem ausgehenden 18. Jhd. zeichnet sich noch die ursprüngliche mittelalterliche Anlage der Ortschaft ab, die sich südöstlich von der Feste, im Raum des jetzigen Schloßgartens ausbreitete. Die in diesem Beitrag vorliegenden und sich an historische graphische Unterlagen anlehnen Angaben wird man allerdings in Zukunft durch archäologische Rettungsgrabungen schrittweise überprüfen müssen.



A

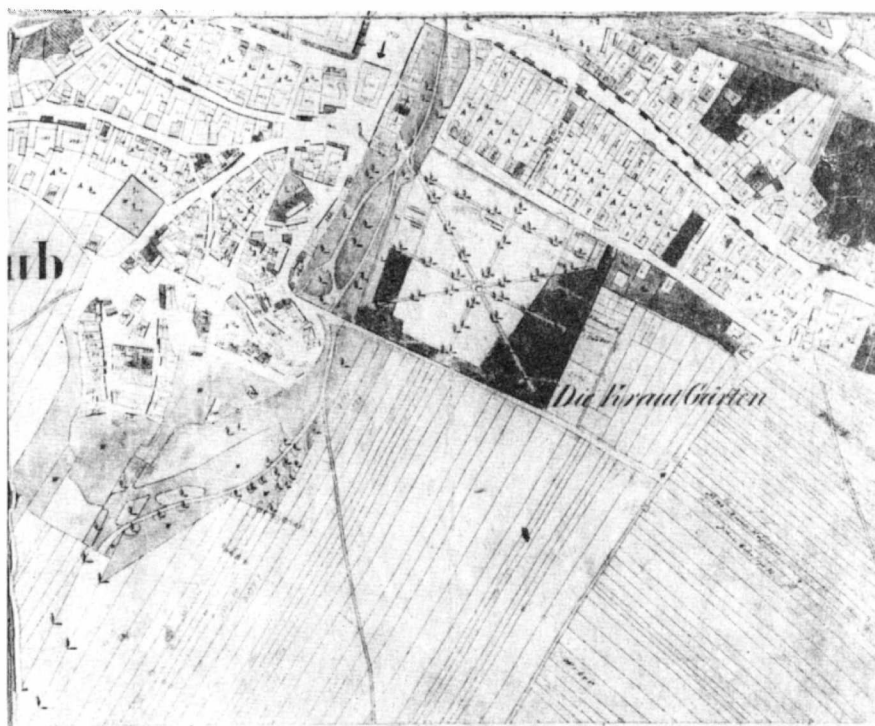


B

Tab. 30. A - Delsenbachova rytina z roku 1720. V pravé části rytiny za zámek je patrná budova o sedmi okenních osách s věží. Rytina je v tomto bodě spíše panoramatickým vyobrazením liechtensteinského majetku v Lednici. Fotoarchív Památkového ústavu v Brně. B - Půdorys části obce s tvrzí, 18. století. V západním křídle možno shledávat původní vstup do areálu tvrze (mezera u severního křídla). Fotoarchív PÚ v Brně.



A



B

Tab. 31. A - Pohled na severní průčelí původní lednické radnice, budovy o sedmi okenních osách. Fotoarchiv PÚ v Brně.  
 B - Indikační skica Lednice, 30. léta 19. století. V prostoru současného Zámeckého náměstí je patrný lichoběžníkový půdorys středověké stavby tvrze i s popisovaným tvarem středověké tržní obce, zřejmě fixovaným ve tvaru zahrady jižně a jihovýchodně od tvrze. MZA v Brně, repro PÚ v Brně.

## PŘEHLED VÝZKUMŮ 1992

Vydává:	Archeologický ústav AV ČR Brno Královopolská 147, 612 00 Brno
Odpovědný redaktor:	Dr. Jaroslav Tejral
Redakce:	Dr. Lumír Poláček, Marie Cimflová
Překlady:	Dr. Hochmanová-Vávrová
Jazykové úpravy:	Dr. Wolfgang Ender
Kresby:	autoři příspěvků
Na titulním listě:	keramická mísa z Otnic
Tisk:	Tiskárna Gloria, Rosice u Brna
Evidenční číslo:	ÚVTEI-73332
Vydáno jako rukopis:	450 kusů