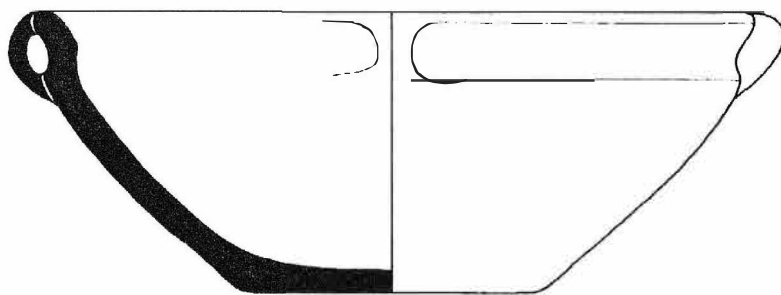


ARCHEOLOGICKÝ ÚSTAV AKADEMIE VĚD ČESKÉ REPUBLIKY V BRNĚ

PŘEHLED VÝZKUMŮ 1992



BRNO 1996

KOVÁRNÍK, J.

-1993: Výsledky letecké archeologické prospekce na jižní Moravě v r. 1991. Přehled výzkumů 1991, 108-110.

Anschließend an die Entdeckung der römischen Feldlager im J. 1991 entschied man sich für die Luftbildprospektion in Raum des Thayabeckens, welche vor allem die etwaigen weiteren Objekte dieser Art ermitteln könnte. Tatsächlich bestätigten die über den Kreisen Břeclav und Znojmo gemachten Fliegeraufnahmen die Existenz römischer Feldlager nicht nur Přibice, Ivaň und Mušov-Flur "Na pískách" (alle im Bez. Břeclav), sondern auch in Hrušovany nad Jevišovkou (Bez. Znojmo). Zugleich verzeichnete man Anzeichen von Siedlungsobjekten an der Lokalitäten Brno-Chrlice (Bez. Brno-město), Unkovice (Bez. Brno-venkov), Drnholec und Jevišovka (Bez. Břeclav), desgleichen wie in Hevlín, Hrušovany nad Jevišovkou und Šanov (alle drei im Bez. Znojmo). Linienförmige Gebilde - Gräben zeichneten sich an den Lokalitäten Žabčice (Bez. Brno-venkov) und Pohořelice (Bez. Břeclav) ab. Ein dreifacher halbkreisförmiger Graben kam in Hrušovany nad Jevišovkou (Bez. Znojmo) zum Vorschein. In Přisnotice (Bez. Brno-venkov) ebenso wie in Drnohec (Bez. Břeclav), stellte man ein von einer kreisförmigen Rille umschlossenes Grab fest. Ein Rechtsteck (450 x 170 m) bildende Linien friedeten als Graben die mittelalterliche Ortswüstung Želice bei Přisnotice (Bez. Brno-venkov) ein, während in Přibice (Bez. Břeclav) ein 4 m breiter Ringgraben mit einem Durchmesser von 20 m Bestandteil der mittelalterlichen Fortifikation war.

SYSTEMATICKÁ LETECKÁ ARCHEOLOGICKÁ PROSPEKCE NA JIŽNÍ MORAVĚ V R. 1992

JAROMÍR KOVÁRNÍK, Jihomoravské muzeum Znojmo

MIROSLAV MINAŘÍK, Aeroklub Brno

(Tab. 28-29)

Archeologické oddělení Jihomoravského muzea ve Znojmě pokračovalo v r. 1992 za spolupráce s Aeroklubem v Brně v systematickém leteckém vyhledávání a snímkování archeologických památek na území okresů Brno-venkov, Břeclav a Znojmo. Lety jsme uskutečnili v červnu, tzn. letecká prospekce se opět opírala zejména o rozdíly ve vzrůstu a barvě rostlin (v převážné většině u dozrávajícího obilí) jako důležitých znaků o přítomnosti archeologických objektů. Větší vypovídací schopnosti měly zvláště polohy se šterkopisčitými sedimenty. Jde většinou o říční terasy na dolním toku Dyje, Jevišovky, Jihlavy a Svratky, na něž se hojně váže jak pravěké, tak raně historické osídlení.

K překvapivému zjištění jsme dospěli v k.ú. Božic, okr. Znojmo, v místní části Kolonie u Dvora (Dvůr Hoja). Na zahradách domů č. 14 a č. 15 se rýsovalo nároží čtyřúhelníkovitého příkopu. V témže místě došlo 14.8.1935 k významnému nálezu tzv. božického depotu nádob z I. fáze kultury nálevkovitých pohárů. Na základě leteckého průzkumu můžeme předpokládat, že další archeologické objekty se mohou také nalézat na zahradě domu č. 13 (tab. 28:1). V bezprostředním okolí jsme kromě toho podchytili další čtyři archeologické lokality (Božice II-V). V případě kruhového příkopu na lokalitě Božice V v trati U Dvora zjištěného z vojenských leteckých snímků (r. 1984) jsme u něj navíc zachytili nyní průběh vnějšího palisádového žlabu a v JZ části snad další menší kruhový příkop (žlábek; tab. 28:2).

Značná četnost pravěkého a raně historického osídlení pokračuje podél Jevišovky do k.ú. Hrušovany n/J., okr. Znojmo a opakuje se také na dolním toku Dyje (Krhovice I-II, Slup II-III, Strachotice V, Valtrovce I-II, okr. Znojmo), Jihlavy (např. Odrovce I, okr. Brno-venkov; Pohořelice I-II, okr. Břeclav) a Šatavy (Hrušovany u Brna I, Žabčice I, okr. Brno-venkov aj.). K tomuto bohatě osídlenému území Dyjskosvrateckého úvalu rovněž patří lokality na Miroslavce (Troskotovice I, okr. Znojmo; Vlasatice I-II, okr. Břeclav aj.), případně na potoce Daniž (Chvalovice II, Šatov I, okr. Znojmo).

HRUŠOVANY u Brna I, okr. Brno-venkov

Rozsáhlejší lokalitu jsme zachytili na pravém břehu Šatavy (Šatovy) na J okraji Hrušovan u Brna před továrnou na výrobu siporexových bloků. V obilí byly zřetelné zejména početné objekty větších rozměrů, někdy mírně obdélníkovitého tvaru. Může tedy jít mimo jiné o sídlištní objekty.

ODROVICE I, okr. Brno-venkov

Archeologická lokalita byla zjištěna na základě rozdílů ve vzrůstu vegetace asi 500-700 m V až JV od vesnice po obou stranách Mlýnského náhonu. Jde o mírně se vyvyšující terén na pravém břehu řeky Jihlavy.

ŽABČICE I, okr. Brno-venkov

Asi 1000 m JZ obce po pravé straně silnice z Pohořelic na polích mezi pískovkami se pravděpodobně nalézají další archeologické lokality. Svědčí pro ně seskupení míst s vegetačními změnami, které jsou charakteristické pro archeologické objekty.

POHOŘELICE I, okr. Břeclav

Archeologická lokalita rozkládající se na větší ploše se nachází přibližně 1000-1400 m SV od Pohořelic. Objekty jsou zřetelné na polích vpravo již před křižovatkou Pohořelice - Žabčice a pokračují vpravo a vlevo silnice do Brna až po křižovátku Pohořelice - Smolín. Vpravo od silnice z Pohořelic do Brna je kromě toho zřetelná poměrně dlouhá linie. Nelze však vyloučit, že jde o příznak po recentním výkopu.

POHOŘELICE II, okr. Břeclav

Další seskupení archeologických objektů jsme zachytili na SV okraji Pohořelic v okolí čerpací stanice pohonných hmot. Také tato lokalita by přináležela k bohatému pravěkému a raně historickému osídlení zdejší úrodné nivy řeky Jihlavy.

POHOŘELICE III, okr. Břeclav

Archeologické objekty dokumentované změnami vegetace se nacházejí za železničním nádražím po obou stranách (zejména však vpravo) silnice z Pohořelic do Nové Vsi. Vzhledem k tomu, že jde o objekty různých tvarů a rozmístěných na větší ploše, je možné, že půjde o několik lokalit z různých časových období.

Objekty jedné lokality se soustřeďují na mírně vyvýšenině, tvořené asi štěrkem uloženým řekou Jihlavou. Lokalita leží S od Velkého Dvora. Vegetační příznaky jsme zachytili také jižněji ve směru na samotu Mariánský Dvůr.

VLASATICE I, okr. Břeclav

Rozsáhlejší archeologická lokalita se nachází na levém břehu Miroslavky asi 200 m SZ obce nedaleko křižovatky do Branišovic a Pohořelic. Zjistili jsme zde jámy různých tvarů a velikostí. Sídelní objekty by tu zastupovaly půdorysy čtvercovitého až mírně obdélníkovitého tvaru.

VLASATICE II, okr. Břeclav

V průběhu leteckého snímkování jsme zachytili archeologické objekty rozptýlené v delším úseku toku Miroslavky. Větší seskupení se nachází v okolí hráze Křížového rybníka na levém břehu potoka. Podle rozdílných znaků ve vzrůstu rostlin (obilí) lze tu předpokládat přítomnost sídlištních objektů větších rozměrů.

BOROTICE III, okr. Znojmo

Další archeologické objekty jsme zachytili v obilí u zemědělských objektů J a Z od Borotic. Také v tomto případě by šlo o osídlení na pravé terase Jevišovky.

BOŽICE I, okr. Znojmo

Velmi zajímavý půdorys autor zjistil v katastru Božic, místní části Kolonie u Dvora (tab. 28:1). Na zahradě domu č. 14 pana Zatloukala se rýsovalo nároží opevnění (?) čtvercovitého nebo obdélníkovitého tvaru. Podél V strany jsou uvnitř pravděpodobně stopy po kúlových jamkách. Půdorys pokračuje Z směrem na zahradu sousedního domu č. 15 (dříve č.p. 281) paní Rusínové. Popisované zahrady leží na nižší (asi 2 m vysoké štěrkovité terase na pravém břehu Jevišovky. Další archeologické objekty se také nacházejí na V od uvedeného nároží na zahradě domu č. 13 paní Havířové (druhý půdorys ?).

Nově objevený půdorys se nachází v místech, kde byl v r. 1935 vykopán kultovní sklad třinácti nádob obrácených dnem vzhůru, okrajový střepek zásobnice, dva střepy džbánu, dva střepy amfory, přeslen a kostěné šídlo (VRBKA 1936). Uvedený soubor tzv. božického depotu pochází z písečnicku, který byl právě na zahradě domu č. 15 (tehdy č.p. 281). Tento nálezy je datován do I. stupně (stupeň AB Beckerova třídění: ZÁPOTOCKÝ 1957, 229) KNP. Půdorys čtyřúhelníkovitého příkopu však nelze jednoznačně přiřadit k uvedenému skladu nádob. Z povrchových sběrů pochází také keramika z doby bronzové a silnostěnná tuhová keramika asi z pol. 13. století. Přesnější zařazení by umožnil pouze archeologický výzkum.

Je nepochybné, že uvedená lokalita zapadá do širších vztahů bohatého pravěkého osídlení obou břehů Jevišovky. Asi 300 m J se nachází na mírně vyvýšenině lokalita s kruhovým příkopem, další seskupení archeologických objektů se vyskytují u mlýna, dvora Hoja a při cestě ke dvoru Karlov.

BOŽICE II, okr. Znojmo

O bohatosti archeologických lokalit v božickém katastru svědčí také nálezy jam z údolní nivy Jevišovky na S okraji obce a v okolí mlýna. Také v tomto případě nemůžeme vyloučit vícenásobné osídlení lokality.

BOŽICE III, okr. Znojmo

Archeologická lokalita se rovněž nachází v zahradách posledních domů v Božicích - Kolonii u Dvora. Nepochybně k ní přináleží také skupina objektů u J okraje komplexu hospodářských budov Hoja Dvůr (tab. 29:1). Jámy mají různé tvary, avšak jsou zde rovněž patrné pravidelné čtyřúhelníkovité půdorysy.

BOŽICE IV, okr. Znojmo

Vegetační změny ve vzrůstu jsme zachytili na vyšší terase na pravém břehu Jevišovky asi 500 m JJV místní části Kolonie u Dvora vpravo polní cesty ke dvoru Karlov. Je zřejmé, že také tato terasa byla v pravěku vícenásobně osídlena. Svědčí o tom další seskupení jam vlevo uvedené polní cesty, a to ve směru toku Jevišovky.

BOŽICE V, okr. Znojmo

Upřesňující údaje přineslo snímkování kruhového příkopu, který byl zjištěn asi 80-100 m J od domů č. 12 a 13 v Božicích - Kolonii u Dvora (V část obce). Byl tu patrný vnější palisádový žlab, a to zejména jeho V a JZ část. Při leteckém snímkování jsme kromě toho zjistili uvnitř příkopu 3 až 4 výraznější jámy a další v jeho okolí. V JZ části k němu přiléhá pravděpodobně menší kruhový žlábek. (Kruhový příkop zjistil autor poprvé na vojenských fotogrammetrických snímcích r. 1984 a ověřil jej r. 1991 M. BÁLEK.) Celkovou situaci na uvedené lokalitě (tab. 28:2) může zpřesnit podrobný archeologický výzkum.

HOSTĚRADICE I, okr. Znojmo

Archeologická lokalita byla nově doložena na JV okraji vesnice. Rozkládá se na levém břehu Skaličky. Objekty jsou zřejmě zejména na poli mezi silnicemi z Miroslavi a z křižovatky státní silnice Lechovice - Suchohrdly u Miroslavi (Znojmo - Brno) a Mackovice - Hostěradice. Je to poloha s mírným JZ sklonem.

HRUŠOVANY n/J. III, okr. Znojmo

Asi 500 m Z Hrušovan n/J. jsme podchytili již v r. 1991 delší linii. Na základě výsledků letecké prospekce se mohou však archeologické objekty nacházet po obou stranách silnice z Pravic, spíše ale jižněji k lesu s traťovým názvem Houští.

CHVALOVICE II, okr. Znojmo

Několik skupin objektů kruhovitěho a mírně obdélníkovitého tvaru jsme našli po obou stranách silnice do Hatí na okraji obce. Můžeme se domnívat, že jde o sídelní a sídlištní jámy (případně také o hroby?).

JAROSLAVICE I, II, okr. Znojmo

Leteckou prospekci jsme ověřili archeologické lokality Jaroslavice I-II, které jsme našli v průběhu minulých let při klasickém terénním průzkumu. Jde o osídlení, které se vázalo na příhodné polohy v údolní nivě na pravém břehu Dyje (KOVÁRNÍK 1993, 120-121).

KRHOVICE I, okr. Znojmo

Leteckým snímkováním v Podyjí JV od Znojma se nám podařilo ověřit existenci archeologické lokality Krhovice I (KOVÁRNÍK 1993, 121). Rýsuje se při S okraji vesnice. Je zde patrné větší množství archeologických objektů, z nichž některé mají pravidelné čtvercovité tvary.

KRHOVICE II, okr. Znojmo

Skupinu (asi čtrnácti objektů obdélníkovitého tvaru o délce přibližně 200 cm - hroby?), další jámy různých velikostí a tvarů a dvou paralelních příkopů (?) jsme ověřili také na lokalitě objevené při povrchovém průzkumu v r. 1990 (KOVÁRNÍK 1993, 121). Nachází se v JV části katastrálního území (tab. 29:2).

POPICE I, okr. Znojmo

Jisté náznaky pro přítomnost archeologické lokality jsme zjistili ve vegetaci na poli u Z okraje obce. Jde o JV svah na levém břehu bezejmenného potoka. Skupina dalších objektů by se mohla rozkládat asi 300 m Z od vsi.

SLUP II, okr. Znojmo

Na polích za mlýnem nelze vyloučit existenci další archeologické lokality. Jde o polohu mezi Mlýnskou strouhou a Dyjí. Již dříve jsme tu při povrchovém průzkumu našli archeologické doklady z mladší doby kamenné a pravděpodobně z eneolitu a starší doby bronzové (KOVÁRNÍK 1993, 122).

SLUP III, okr. Znojmo

Výrazné archeologické objekty jsme zjistili vpravo (kolem hřbitova) a vlevo silnice do Strachotic při SZ okraji zástavby vesnice. Jde jednak o jámy menších rozměrů a pravidelných (okrouhlých) tvarů a dále pak o větší nepravidelné objekty, které se vyskytují spíše podél menšího potoka tekoucího z Micmanic.

STRACHOTICE III, okr. Znojmo

Leteckým snímkováním byla rovněž ověřena lokalita v SV části k.ú. Strachotic (KOVÁRNÍK 1993, 122). Vrstvové změny v ječmeni byly patrné obzvláště vpravo silnice do Valtovic (křižovatka Krhovice - Strachotice - Valtovice). Jsou zde zřetelné objekty kruhovitých, čtvercovitých až obdélníkovitých tvarů. Linie mohou dokládat případnou přítomnost žlábků.

STRACHOTICE V, okr. Znojmo

Další archeologická lokalita byla doložena při JV až JZ okraji vesnice. V průběhu letu tu byly velmi zřetelné objekty nepravidelných tvarů, ale zejména dvě řady výrazných půdorysů obdélníkovitého tvaru (hrobů?). Skupinu několika objektů se nám podařilo zachytit JV obce při silnici do Slupi.

Je zřejmé, že okolí Strachotic bylo velmi hustě osídleno jak v pravěku, tak v raně historickém období (KOVÁRNÍK 1993, 122; 1993, 122 aj.).

TROSKOTOVICE I, okr. Znojmo

Nové archeologické lokality se nacházejí také podél Miroslavky. Skupina objektů se rozkládá při jejím ústí do Dolního rybníka asi 1000-1250 m SVV od Troskotovic.

ŠATOV, okr. Znojmo

Místa se sytým zeleným obilím se také nalézají na polích asi 700 m JVV od Šatova kolem potoka Daniž. Lokalita je v nevelké vzdálenosti od šatovských cihlen s početnými nálezy z paleolitu (BAYER 1925, 68-69), neolitu (PALLIARDI 1894, 33; VILDOMEČ 1931, 8), doby bronzové (RZEHAČ 1923, 271; ČERVINKA 1946, archiv AÚB č.j. 164/46, 211/46) a z období stěhování národů (ČERVINKA 1936, 135).

VALTROVICE I, okr. Znojmo

Změny vegetace, které velmi pravděpodobně ukazují na přítomnost archeologických objektů, byly rovněž zjištěny na levobřežní nivě při J až Z okraji obce. Objekty mají různý tvar a velikost. Také za posledními rodinnými domky na Z okraji vesnice je patrné větší seskupení jam.

VALTROVICE II, okr. Znojmo

Stopy po archeologických objektech jsme doložili na S okraji vsi. V obilí byla patrná řada drobnějších jam a další byly nepravidelně rozmístěné v širším okolí. Nemůžeme vyloučit, že některé půdorysy budou patřit sídelním objektům.

ZNOJMO-HRADIŠTĚ, okr. Znojmo

Větší počet archeologických objektů jsme zachytili leteckým průzkumem na Z okraji Hradiště u Znojma. Sídelištní jámy byly rozptýlené po obou stranách silnice do Mašovic. Skupinu objektů jsme našli Z až SZ od hřbitova.

Letecká archeologická prospekce je velmi účinnou metodou archeologického průzkumu. V současné době v důsledku nedostatku finančních prostředků nemůžeme však ihned přistoupit k ověření získaných výsledků přímo v terénu. Do budoucna bude tento velmi důležitý krok nezbytný mimo jiné z hlediska zpřesnění míry vypovídacích schopností jednotlivých znaků, jako jsou např. vegetační rozdíly, odlišné zbarvení půdy aj.

Literatura

BAYER, J.

-1925: Die ältere Steinzeit in den Sudetenländern. Sudeta 1, 21-120.

ČERVINKA, I. L.

-1936: Germáni na Moravě. (Archeologický přehled k otázce o původu deformovaných lebek ve střední Evropě). Anthropologie 14, 107-146.

-1946: Archiv AÚB, č.j. 164/46, 211/46.

KOVÁRNÍK, J.

-1990: Nové archeologické nálezy ze Znojemska (okr. Znojmo). Přehled výzkumů 1987, 101-103.

-1993: Další archeologické nálezy ze Znojemska a Třebíčska. Přehled výzkumů 1990, 115-126.

PALLIARDI, J.

-1894: Bericht über verschiedene prähistorische Funde in Böhmen im Jahre 1893. Mitt. Anthr. Ges. Wien 24, 32-33.

RZEHA, A.

-1923: Die Vorgeschichte des südwestlichen Mährens. Südmährisches Heimatbuch für Volk und Schule. Nikolsburg-Leipzig-Wien, 265-287.

VILDOMEČ, F.

-1931: Soupis prehistorických nálezů ze Znojemska. Od Horácka k Podlyjí 8, 3-11.

VRBKA, A.

-1936: Muscal Jahreshauptbericht 1935, Südmährerland. Znaimer Wochenblatt, 20. März 1936.

ZÁPOTOCKÝ, M.

-1957: K problému počátků kultury nálevkovitých pohárů. Arch. Rozhledy 9, 206-235.

Systematische archäologische Luftbildprospektion in Südmähren. Die Abteilung für Archäologie des Jihomoravské museum (Südmährisches Museum) Znojmo setzte im J. 1992 die Zusammenarbeit mit dem Aeroklub Brno fort mit dem Ziel, archäologische Lokalitäten auf dem Gebiet der Kreise Brno-venkov, Břeclav und Znojmo systematisch zu ermitteln und aufzunehmen.

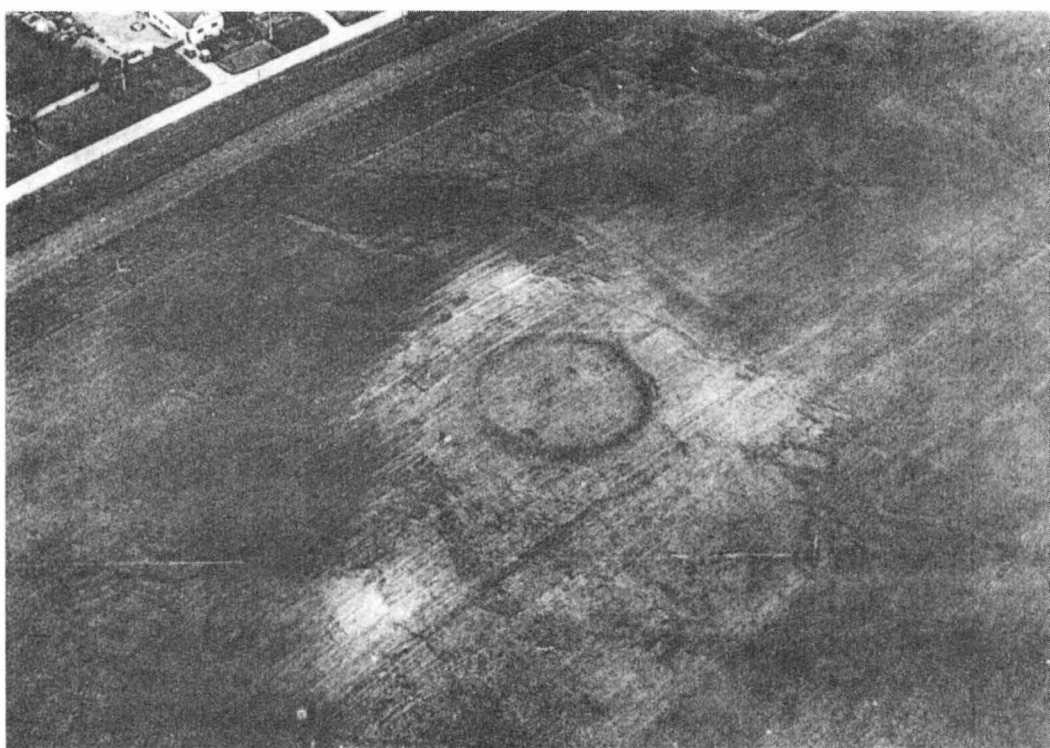
Einen überraschenden Erfolg erzielten wir im Katastralgebiet Božice (Bez. Znojmo), im Ortsteil Kolonie u Dvora (Hof Hoja): in den Gärten der Häuser Nr. 14 und 15 zeichnete sich der Grundriß eines viereckigen Grabens (?) ab. An derselben Stelle fand man am 14.8.1935 ein keramisches Depot aus der I. Stufe der Trichterbecherkultur vor. In unmittelbarer Nähe gelang es uns vier weitere archäologische Lokalitäten (Božice II-V) zu registrieren.

Große Besiedlungsdichte aus den ur- und frühgeschichtlichen Zeiten kennzeichnet auch die Gebiete am unteren Lauf der Thaya (Krhovice I-II, Slup II-III, Strachotice V, Valtrovice I-II, Bez. Znojmo), der Iglava (Odrovice, Bez. Brno-

venkov; Pohorelice I-III, Bez. Břeclav) und der Šatava (d.i. Nebenfluß der Schwarzawa): (Hrušovany bei Brno, Žabčice - Bez. Brno-venkov). Zu dieser stark besiedelten Gegend des Thaya-Schwarzawa-Beckens gehören gleichfalls die am Flübchen Miroslavka (Troskotovice, Bez. Znojmo; Vlasatice, Bez. Břeclav), event. an dem Bach Daniž (Chvalovice II, Bez. Znojmo) liegenden Lokalitäten.

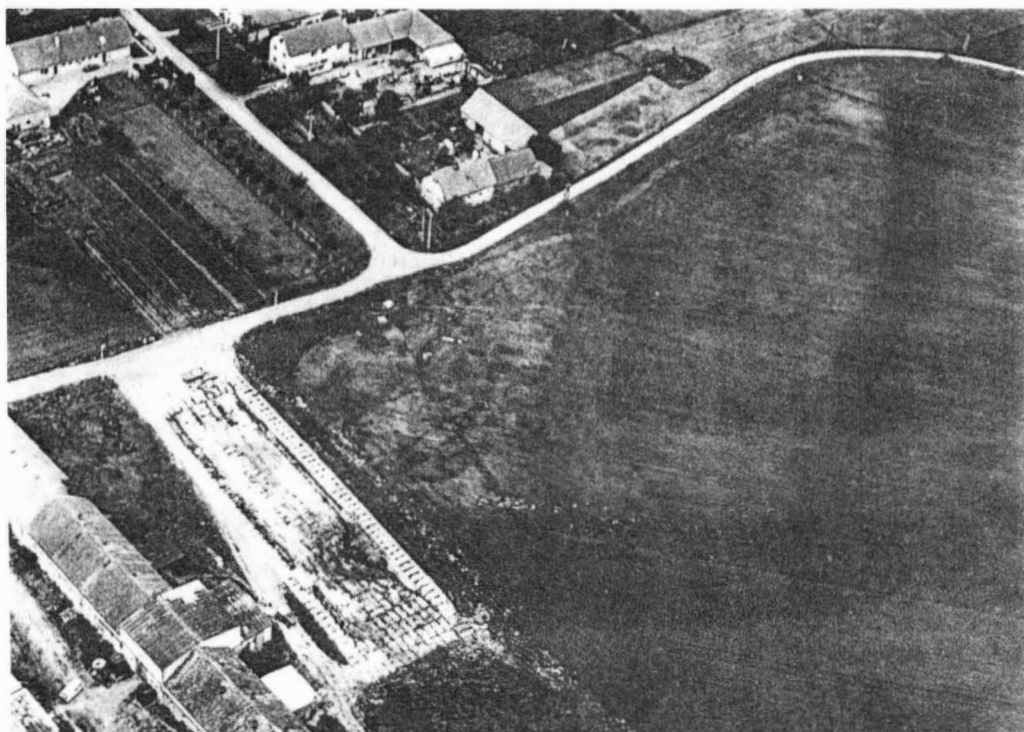


1



2

Tab. 28. 1 - Božice I - Kolonie u Dvora, okr. Znojmo. Nároží čtyřúhelníkového příkopu na zahradách domů č. 14 a 15 (další půdorys (?) na zahradách domů č. 13 a 14. 2 - Božice V - Kolonie u Dvora, okr. Znojmo. Rondel s vnějším palisádovým žlabem a menším kruhovým příkopem.



1



2

Tab. 29. 1 - Božice III - Kolonie u Dvora, okr. Znojmo. Archeologická lokalita na pravé terase Jevišovky u dvora Hoja. 2 - Krhovice II, okr. Znojmo. Skupina archeologických objektů na lokalitě ležící jv. od vesnice.

PŘEHLED VÝZKUMŮ 1992

Vydává:	Archeologický ústav AV ČR Brno Královopolská 147, 612 00 Brno
Odpovědný redaktor:	Dr. Jaroslav Tejral
Redakce:	Dr. Lumír Poláček, Marie Cimřlová
Překlady:	Dr. Hochmanová-Vávrová
Jazykové úpravy:	Dr. Wolfgang Ender
Kresby:	autoři příspěvků
Na titulním listě:	keramická mísa z Otnic
Tisk:	Tiskárna Gloria, Rosice u Brna
Evidenční číslo:	ÚVTEI-73332
Vydáno jako rukopis:	450 kusů