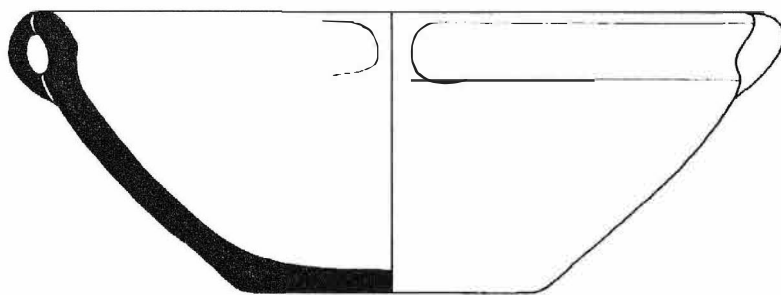


ARCHEOLOGICKÝ ÚSTAV AKADEMIE VĚD ČESKÉ REPUBLIKY V BRNĚ

PŘEHLED VÝZKUMŮ 1992



BRNO 1996

aus der angegriffenen Vorburg der Burg Šimberk zu erwerben. Außerdem verzeichnete man auch Fragmente von Lehmewurf.

VRCHOLNĚ STŘEDOVĚKÁ FORTIFIKACE NAD ÚDOLÍM KŘTINSKÉHO POTOKA, K.Ú. BABICE NAD SVITAVOU (okr. Brno-venkov)

JIŘÍ DOLEŽEL., Okresní museum Brno-venkov v Předklášteří
(Tab. 25-26)

Vrcholně středověké opevnění na ostrožně mezi údolím Křtinského potoka a údolím "Ve vaječniku" severně Babic zřejmě objevil za průzkumných prací v Moravském krasu ve 30. letech německý brněnský speleolog ing. J. Simon, po jeho upozornění objekt roku 1937 ohledal a později ve stručné zprávě popsal H. FREISING (1941, 323; reprint 1980, 72). Fortifikace ovšem zůstala jinak až do nejnovější doby zcela neznámá, po opětovné její lokalizaci 19. února 1992 zde byl proto proveden na přelomu listopadu a prosince téhož roku komplexní povrchový průzkum včetně podrobného zaměření celého areálu opevnění.

Lokalita je situována na severním okraji Babické plošiny ve střední části Moravského krasu, na skalnaté zalesněné ostrožně z devonských vápenců na styku údolí Křtinského potoka a údolí "Ve vaječniku" na SSV okraji katastru Babic, 2 000 m S středu vsi. Jde o lesní oddělení 8, porosty A 1, 2 lesnického úseku Výpustek 1 lesní správy Bílovice nad Svitavou ŠLZ VŠZ Brno, parcelu Babice č. 987. Na St. mapě 1:5 000 odvozené, listu Blansko 6-4 z r. 1986 je areál fortifikace vymezen body, od S a V okrajové sekční čáry vzdálenými 285:86, 303:82 a 297:74 mm. Trojdílné opevnění o celkové délce 85 m zaujalo střední, již poněkud sníženou a zužující se část ostrožny v nadmořské výšce 358-363 m, převýšenou asi o 40-50 m nad Křtinským údolím a z obou bočních stran velmi dobře chráněnou až 20 m vysokými skalními stěnami a převisy, přecházející dále k severozápadu ve skalnatý, do údolí klesající hřeben. Od šíje je odděluje zdvojený, celkem 20 m široký, téměř 30 m dlouhý a průměrně 4 m hluboký příkop, zčásti s nedohloubeným dnem, původní komunikace byla vedena k opevnění nikoliv po šíji, ale od jihozápadu obloukovitě po úbočí ostrožny z údolí "Vaječniku" (tab. 25). Hlavní obranné stavby fortifikace byly asi bez výjimky konstruovány z lomového kamene kladeného pouze na hlinité pojivo, a jsou v terénu dochovány ve výrazných konvexních kamenitých destrukcích, ojediněle i se zachovanými líci. Dřevo se pravděpodobně uplatnilo v případných nástavbách, drobnějších objektech vnitřní zástavby a ve fortifikování bočních stran. Na asi 20 m široké čelo opevnění byl nad šíjový příkop nakoso vysunut objekt lehce obdélného půdorysu (cca 5 x 3 m), s napojující se čelní hradbou a koridorovým vstupem v jihozápadním nároží, ukončenou rovně na obou prudkých bočních stranách. Na ploše prvního dílu lze dále rozeznat konvexní oválnou kamennou destrukci o průměru asi 3,5 m, možná zbytek vnitřní zástavby. Zhruba 15 m dále k severozápadu ostrožnu přepažovala druhá dělicí hradba, rovněž chránící pouze vlastní šíjovou stranu a v obou bočních svazích rovně zakončená, asi 1,5 m silná. Do ní byla z její vnitřní strany vevázána věžová čtvercová budova o půdorysu cca 6 x 6 m, se zdmi asi 1,5 m mocnými a vnitřní prostorou okolo 2,8 x 2,8 m, destruovaná do 1,9 m vysokého kužele, kolem jejíhož jihozápadního nároží procházel vstup čelní hradbou do vnitřního oddělení (tab. 26). Trojúhelníkovitá plocha této druhé části fortifikace, 25 m dlouhá a maximálně asi 18 m široká, nenese jinak žádné dnes viditelné stopy zástavby, pouze na bočních okrajových hranách je možné zaznamenat zbytky snad lehkých, z lomového kamene skládaných zídek. Na severozápadě ji drobné prohloubené sedlo odděluje od třetího dílu opevnění, oproti střední části asi o 1,8 m snížené obdélné plošiny cca 20 x 7,5 m, terasovitě členěné a na severozápadě ukončené ostrým, do údolí spadajícím skalnatým hřebenem.

Ačkoliv na celé ploše opevnění bylo vyhloubeno několik desítek 10-15 cm pod povrch jdoucích vrypů a pečlivě byly povrchovým průzkumem sledovány suťové kužely a svahy obou bočních stran ostrožny, pouze ze třetího dílu fortifikace byl z vývratu získán ojedinělý drobný zlomek keramické

výdutě s vývalkovou šroubovicí, zařaditelný rámcově do 14. století. Právě tento nedostatek chronologicky průkaznějšího archeologického materiálu znemožňuje zatím uspokojivé funkční a časové zařazení opevnění, jistě souvisejícího se složitým vnitřním vývojem obřanského panství, kam svojí polohou bezpochyby patří a v jehož rámci je již pátou vrcholně středověkou fortifikovanou lokalitou (přehled podává např. PLAČEK 1988, 309, 312-314, 316). Svoji dělenou dispozicí nápadně připomíná nejstarší hrady obřanského dominia, Obřany a Olomučany (shodu s Olomučany postřehl již H. FREISING), liší se však provizorním charakterem opevňovacích prvků, s absencí na maltu zděných konstrukcí.

Literatura

FREISING, H.

-1941: Mährische Funde und Forschungen im Jahre 1937. Mitteilungen der Anthropologischen Gesellschaft in Wien LXXI, 322-337. Reprint in: FREISING, H.: Beiträge zur Vor- und Frühgeschichte Mährens. Sigmaringen 1980, 71-86.

PLAČEK, M.

-1988: K vývoji hradů v povodí Svitavy. Archaeologia historica 13, 307-320.

Hochmittelalterliche Fortifikation über dem Tal des Křtiny-Baches, Katastralgebiet Babice nad Svitavou (Bez. Brno-venkov). Im zentralen Teil des Mährischen Karstes, 2 km nördlich der Gemeinde Babice, beschrieb H. FREISING bislang als einziger im J. 1941 eine sonst völlig unbekannte Fortifikation, errichtet in 358-363 m Seehöhe auf einer emporragenden bewaldeten Landzunge über dem Punkt, an dem sich das unter dem Namen "Ve vaječniku" bekannte Tal und jenes des Křtiny-Baches berühren. Es handelt sich um einen dreiteiligen Wehrbau, in einer Gesamtlänge von 85 m, den ein 20 m breiter und bis zu 4 m tiefer Doppelgraben von der Landenge trennt. In der ganzen Verbauung war nur Trockenmauerwerk aus Bruchstein verwendet worden, das aus Holz konstruierte Aufbauten getragen haben mag. Auf dem etwa 20 m breiten vorderen Teil dieser Befestigung ragte ein leicht rechteckiges Objekt (cca 5 x 3 m) über den Halsgraben hinaus; daran schloß sich die Stirnmauer an, deren Korridoreingang aus dem Tal "Ve vaječniku" im SW zugänglich war. Weiter gegen NW war die Landzunge durch eine zweite Trennmauer geteilt, an deren Innenseite ein viereckiger Turmbau (cca 6 x 6 m) angebaut war. Überreste von Steinkonstruktionen erscheinen sowohl auf der Innenfläche dieser Befestigung, als auch an den Seitenrändern der Landzunge. Diese war im NW von einer tiefer liegenden, ziemlich schmalen Terrasse umschlossen, auf der ebenfalls Spuren von Verbauung zu sehen sind. Gerade hier wurde ein keramisches Fragment aus dem 14. Jhd. gefunden. Der Bau dieser Fortifikation war offensichtlich mit der territorialen Entwicklung der Herrschaft Obřany und Olomučany - die Befestigung bei Babice durch die Gliederung ihres Grundrisses stark erinnert.

ZÁCHRANNÁ AKCE NA "HRADISKU" V ČERNVÍRU (okr. Žďár nad Sázavou)

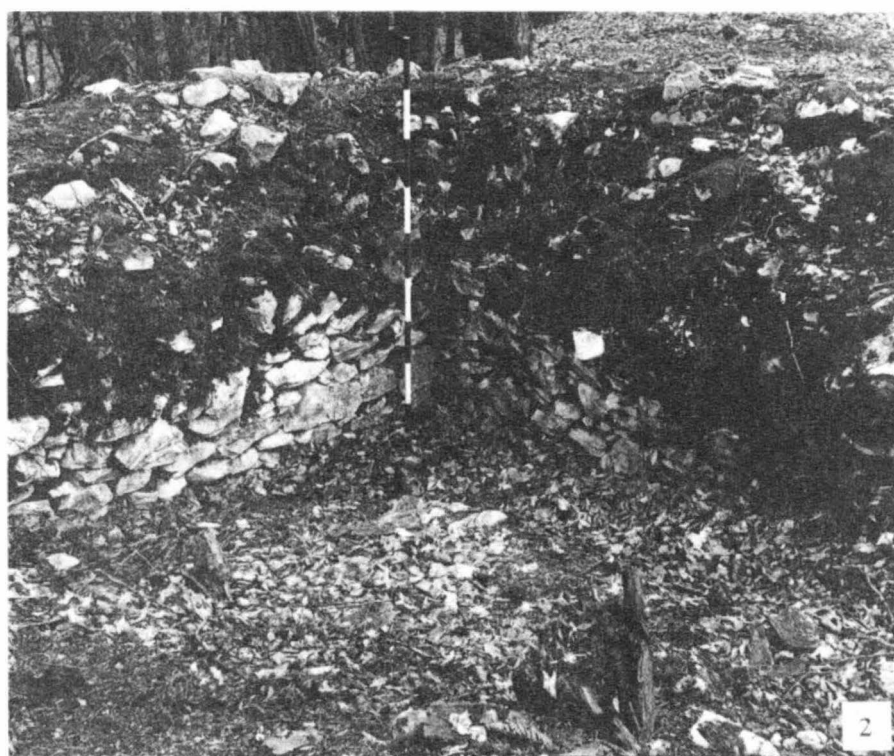
Jiří DOLEŽEL, Okresní museum Brno-venkov v Předklášteří
(Tab. 27)

Po laskavém upozornění Mgr. M. PROCHÁZKOVOU z Památkového ústavu v Brně a následném připomínkovém řízení byl počátkem dubna roku 1992 dozorován výkop pro elektrokabel, na severním okraji intravilánu obce Černvír protínající část náhorní plošiny a jižní svah výšiny zvané "Hradisko", s pozdně románským, vícekrát přestavovaným kostelem Nanebevzetí P. Marie v jeho severní polovině (k vlastní architektuře kostela, dosavadním výsledkům stavebně archeologického výzkumu a celkové sídelní situaci viz KONEČNÝ 1981, 246; KUDĚLKA 1983, 81; základní historická data k lokalitě snesl už OHAREK 1923, 196-197). Černvírské "Hradisko" je skalnaté, ve směru S-J protažené bradlo, vystupující ze dna svrateckého údolí v Nedvědické vrchovině, preparované v krystalických vápencích



Tab. 25. Babice nad Svitavou (okr. Brno-venkov), středověká fortifikace nad údolím Křtinského potoka, duben 1993. 1, 2 - čelo opevnění s přístupovou komunikací vlevo a zdvojeným šijovým příkopem od JV.

Doležel, Vrcholně středověká fortifikace...str. 76-77



Tab. -26. Babice nad Svitavou (okr. Brno-venkov), středověká fortifikace nad údolím Křtinského potoka, duben 1993. destruovaná věžová budova ve středním dílu opevnění. 1 - pohled od SZ; 2 - zachovaný vnitřní líc zdiva v pohledu od V.

Doležel, Vrcholně středověká fortifikace...str. 76-77

PŘEHLED VÝZKUMŮ 1992

Vydává:	Archeologický ústav AV ČR Brno Královopolská 147, 612 00 Brno
Odpovědný redaktor:	Dr. Jaroslav Tejral
Redakce:	Dr. Lumír Poláček, Marie Cimflová
Překlady:	Dr. Hochmanová-Vávrová
Jazykové úpravy:	Dr. Wolfgang Ender
Kresby:	autoři příspěvků
Na titulním listě:	keramická mísa z Otnic
Tisk:	Tiskárna Gloria, Rosice u Brna
Evidenční číslo:	ÚVTEI-73332
Vydáno jako rukopis:	450 kusů