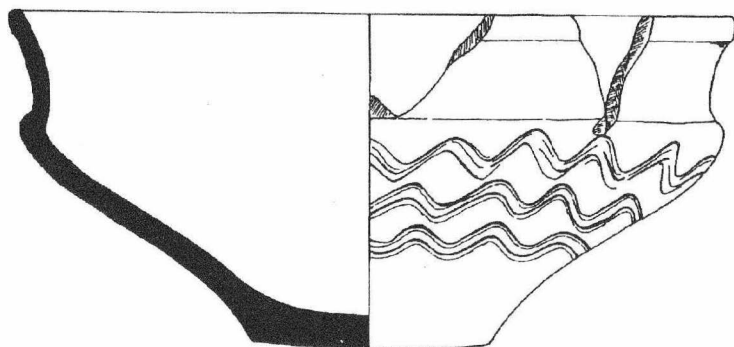


ARCHEOLOGICKÝ ÚSTAV AKADEMIE VĚD ČESKÉ REPUBLIKY V BRNĚ

PŘEHLED VÝZKUMŮ 1991



BRNO 1993

DIE SYSTEMATISCHE ERFORSCHUNG DER NEOLITHISCHEN SIEDLUNG BEI TĚŠETICE-KYJOVICE (Bez. Znojmo) IM JAHRE 1991

PAVEL KOŠTUŘÍK, filozofická fakulta MU Brno
ELIŠKA KAZDOVÁ, filozofická fakulta MU Brno
(Taf. 17-19)

Die Terrainarbeiten setzten im Sektor A4 fort (Taf. 17), wo 25 Siedlungsobjekte neolithischen Alters (Kultur mit Linear- und mährischer bemalter Keramik) abgedeckt und untersucht wurden. Zu diesen gehören auch einige rechteckige Objekte mit senkrechten Wänden und einem fast geraden Boden, wo sich in einigen Fällen Pfostengrübchen befanden, die von einer eventuellen Überdachung zeugten. Diese Gebilde ergeben auf der untersuchten Fläche einen regelmäßigen Halbkreis, der in den Nachbarsektor A3 fortsetzt.

Neben Siedlungsobjekten wurden in der Saison 1991 Einzelgräber festgestellt und untersucht, und dies sowohl aus dem Neolithikum, als auch aus der älteren Bronzezeit. Während die neolithischen Gräber stark durch die Ackerung zerstört waren, befand sich der Grabfund aus der Bronzezeit in einer Vorratsgrube und enthielt Skeletteile von vier Individuen. In der Grabaufschüttung befanden sich außer anderen Tierknochen, ein Hundeskelett und einige Knochen zierte auch eine größere Anzahl von Perlen aus verschiedenem Material.

Die in dieser Saison untersuchten neolithischen Gräber, kumulierten sich auf einer kleineren Fläche und es ist nicht ausgeschlossen, daß sie das erste kleinere Gräberfeld auf der untersuchten Fläche repräsentierten. Außer den Gräbern H15 (Taf. 18) und H17, beobachtete man weitere Skeletteile vor allem in der Ackerkrume und teilweise bei der Abnahme der Oberschicht. Diese Skelette mußten in einer geringen Tiefe beigesetzt worden sein und Dank der Tiefackerung, die jahrzehntelang durchgeführt wurde, zerstört worden und unterlagen dem Verderb.

Neben den Terrainarbeiten auf der Lokalität wurde auch eine kleinere Ausstellung archäologischer Funde für die Teilnehmer des archäologischen Weltkongresses vorbereitet, der Anfang September in Bratislava verlief; nach Těšetice-Kyjovice realisierte man eine thematische Exkursion (Taf. 19). Ihre Teilnehmer konnten sich anhand der Terrainbefunde, der präsentierten Exponate und der Dokumentation mit der Tätigkeit der Mitglieder der archäologischen Expedition vertraut machen.

ZÁCHRANNÝ ARCHEOLOGICKÝ VÝZKUM NEOLITICKÉHO SÍDLIŠTĚ ÚNANOV VII, (okr. Znojmo)

JAROMÍR KOVÁRNÍK, Jihomoravské muzeum Znojmo
(Tab. 20)

Při budování ekologické skládky tuhých odpadů u obce Únanov, okr. Znojmo došlo ke značnému porušení neolitického sídliště z období kultury s lineární keramikou a kultury s moravskou malovanou keramikou. Lokalita je vzdálena asi 1 200-1 550 m v obce (tab. 20:1) a byla situována na jv. svahu na levém břehu potoka Těšetičky (Únanovky). Podloží zde tvoří mocná souvrství spraše s pohřbenými horizonty a parahnědozemí.

Celkem se nám podařilo identifikovat 20 sídlištních objektů, z nichž dva (obj. č. 2 a 3) byly zcela zničené. Zůstaly po nich pouze stopy v podloží. Čtyři objekty lze přiřadit ke starší LnK (obj. č. 1, 4, 7 a 12?), přičemž je možné, že této kultuře patřily také další jámy na sídlišti včetně hliníků. Tři jámy obsahovaly nálezy mladšího stupně kultury s MMK.

Pozoruhodností této lokality je, že 55 % ze zachráněných objektů neobsahovalo v humózním tmavém zásypu (většinou hnědočerné nebo černošedé barvy) žádné archeologické nálezy. Pokud jsme však pouze makroskopicky srovnali právě jejich zásyp, zjistili jsme, že byl velmi podobný až shodný s kulturní zeminou ze sídlištních jam kultury s LnK. Některé z těchto objektů byly také poměrně velmi chudé na archeologické nálezy (např. obj. č. 7, 12). Sídlištní jámy kultury s LnK měly většinou nepravidelně oválný tvar, byly mělké a měly mírně mísovitá dna. Bohatostí nálezů se odlišovaly pouze

objekty č. 1 a zejména pak č. 4. Kromě početné keramiky (tab. 20:2), mazanice, kamenné broušené a štípané industrie, brousků, zrotěrek a kostěných nástrojů se zde našly lidské a zvířecí kosti. Na jednom článku prstu se dochovaly zbytky červeného barviva.

Z objektů mladšího stupně kultury s MMK musíme upozornit na objekt č. 13, v jehož výplni byly zlomky nádob s červenobílou pastózní malbou a vhloubenou výzdobou, dále pak mazanice, nástroje štípané z rohovce typu Krumlovský les, rekrystalizovaných křemitých pískovců a silicitové krusty z bohatých výchozů v oblasti Jevišovické pahorkatiny. Kromě toho zde byly zvířecí kosti a lastury. Uvedený keramický materiál je velmi zajímavý. Jeho srovnání zejména s keramickým inventářem ze záchranných výzkumů v Horních Dunajovicích a Hnanicích I, okr. Znojmo přinese některá nová zjištění k osídlení jižní části Znojemska v období II. stupně kultury s MMK.

Archäologische Rettungsgrabung auf der neolithischen Siedlung Únanov VII (Bez. Znojmo). Beim Errichten eines ökologischen Müllablagerungsplatzes bei der Gemeinde Únanov (Bez. Znojmo), kam es zur Zerstörung einer neolithischen Siedlung, die sich etwa 1 200-1 550 m in O Richtung von der Gemeinde befindet. Es handelt sich um den SO Hang oberhalb des Baches Těšetička. Insgesamt haben wir hier 20 Siedlungsobjekte untersucht, die der Kultur mit Linear- und der jüngeren Stufe der Kultur mit mährischer bemalter Keramik (weißes Lengyel) gehörten. Neben Keramikfunden, gewannen wir eine Kolektion an steinernem Schliff- und Spaltgerät. Man kann sagen, daß die Objekte mit LnK nur wenig an Spaltindustrie enthielten. In diesem kamen jedoch beinerne Geräte vor. Einige Objekte brachten keine Funde und daher können wir sie nicht präzis datieren.

FÜNFUNDZWANZIGSTE GRABUNGSETAPPE IN HLINSKO BEI LIPNÍK NAD BEČVOU (Bez. Prostějov)

JIŘÍ PAVELČÍK, Archeologický ústav ČSAV Brno

Im Verlaufe der Ausgrabungsarbeiten, die vom 8. Juli bis 9. August 1991 verliefen, öffneten wir die Fläche S-106. Ihre Aufgabe war es, die Lagerungsverhältnisse und die Siedlungssituation im Vorfeld der östlichen Ecke des Siedlungsplateaus festzustellen, d. h. nördlich des vorausgesetzten Kontaktes der äußeren und der inneren Steinfortifikation der südöstlichen Sporenlagenseite.

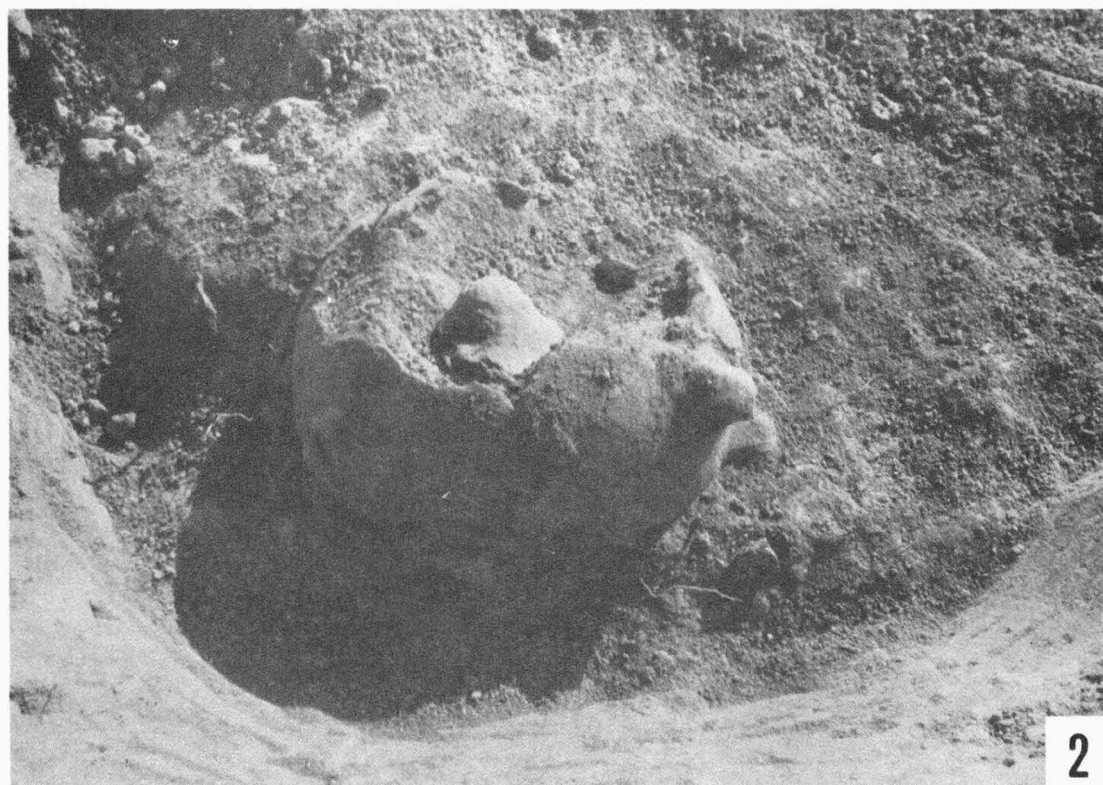
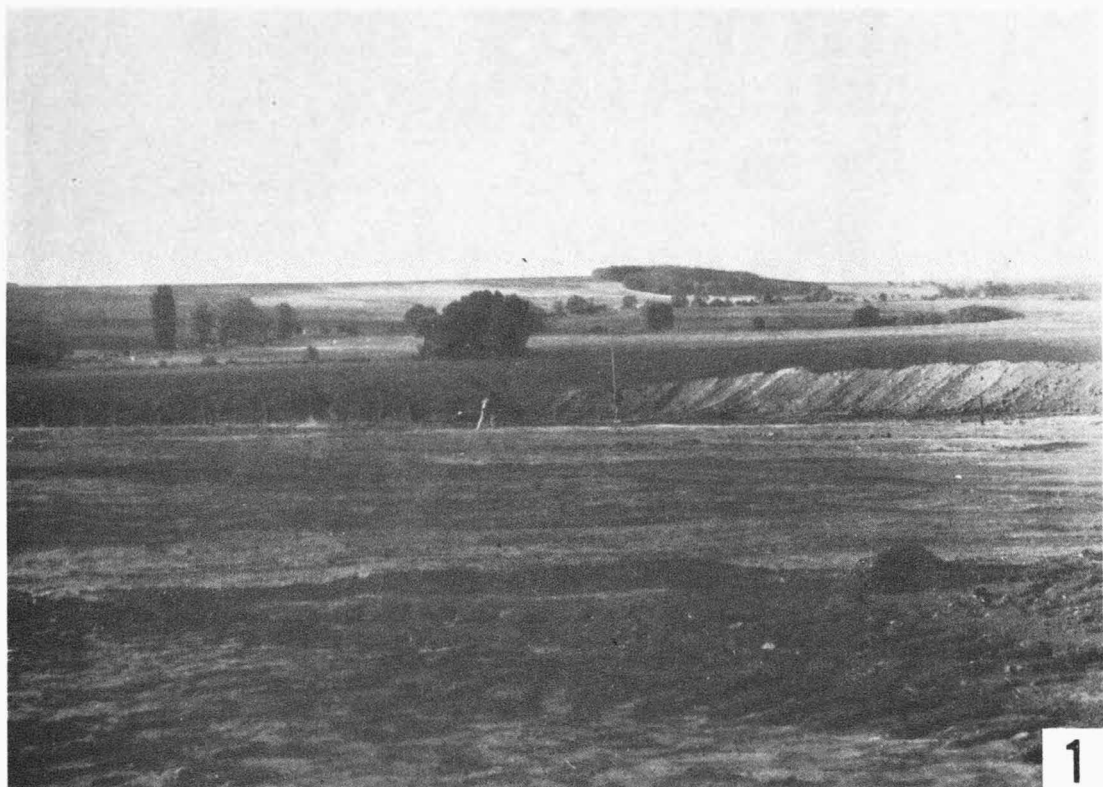
Mit dem Südteil der Graungsfläche erfaßten wir in einer Tiefe von 20-25 cm eine flache ein- bis zweischichtige Steinkonstruktion, die außerhalb der südlichen, westlichen und östlichen Aushubwand eingriff. Die Fundumstände zeugen davon, daß diese Bestandteil einer umfangreicheren "Steinpflasterung" ist, die die Südostkante des Siedlungsplateaus verfolgt. Dies belegt vor allem die mit den Sonden S-9, S-14, S-17 und S-26 erfaßte Fundsituation. Die Fundanalyse und die Stratigraphie erwiesen, daß sich der "Bau" an den IV. resp. V. Siedlungshorizont der Niederlaßung bindet.

Auf der Fläche S-106 stellten wir ferner vier Objekte, ein Pfostengrübchen und eine Steinkonstruktion - die Unterlage des Fundamentrahmen der Hütte, fest. Drei von den gefundenen Gruben können wir als Kellerräume und die eine als eingetieften Hüttenteil interpretieren. Das gewonnene Material datiert die Objekte 583 bis 586 in den Zeitabschnitt des I. bis II. Siedlungsniveaus, d. h. in den Vorboleráz-Horizont und in Baden (BK) I.

SIEDLUNG DER TRICHTERBECHERKULTUR BEI LAŠKOV (Bez. Prostějov)

MIROSLAV ŠMÍD, Archeologický ústav ČSAV Brno
(Taf. 2)

Bei Oberflächensammlungen in der Flur "Na kuse" bei Laškov, die im März 1991 durchgeführt wurden, erfaßte man an einer Stelle eine auffallende Kumulation von Scherben aus der jüngeren Stufe



Tab. 20. Únanov VII (okr. Znojmo). 1 pohled na plochu neolitického sídliště, 2 nádoba kultury s lineární keramikou in situ.

Kovárník, Záchranný archeologický výzkum...str. 46

PŘEHLED VÝZKUMŮ 1991

<i>Vydává:</i>	Archeologický ústav Akademie věd ČR Brno Královopolská 147
<i>Odpovědný redaktor:</i>	Dr. Jaroslav Tejral
<i>Redakce:</i>	Dr. Eduard Droberjar (vedoucí redaktor) Dr. Lumír Poláček, Dagmar Vorlíčková
<i>Překlady:</i>	Dr. R. Tichý, E. Tichá
<i>Kresby:</i>	A. Krechlerová a autoři příspěvků
<i>Na titulním listě:</i>	germánská miska ze 2. stol. z Dubňan
<i>Tisk:</i>	Tiskárna Gloria, Rosice u Brna
<i>Evidenční číslo:</i>	ÚVTEI-73332
<i>Vydáno jako rukopis:</i>	450 kusů