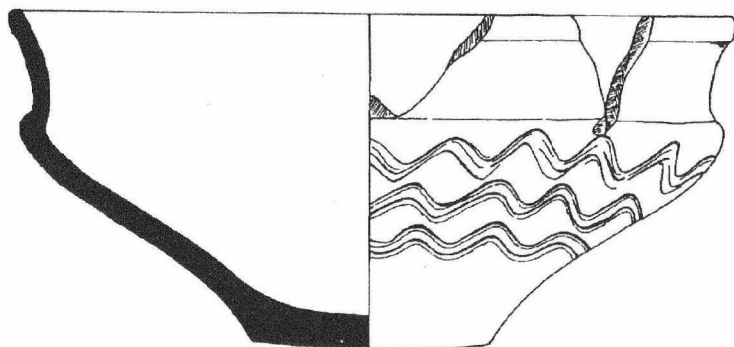


ARCHEOLOGICKÝ ÚSTAV AKADEMIE VĚD ČESKÉ REPUBLIKY V BRNĚ

PŘEHLED VÝZKUMŮ 1991



BRNO 1993

DIE SYSTEMATISCHE ERFORSCHUNG DER NEOLITHISCHEN SIEDLUNG BEI TĚŠETICE-KYJOVICE (Bez. Znojmo) IM JAHRE 1991

PAVEL KOŠTUŘÍK, filozofická fakulta MU Brno
ELIŠKA KAZDOVÁ, filozofická fakulta MU Brno
(Taf. 17-19)

Die Terrainarbeiten setzten im Sektor A4 fort (Taf. 17), wo 25 Siedlungsobjekte neolithischen Alters (Kultur mit Linear- und mährischer bemalter Keramik) abgedeckt und untersucht wurden. Zu diesen gehören auch einige rechteckige Objekte mit senkrechten Wänden und einem fast geraden Boden, wo sich in einigen Fällen Pfostengrübchen befanden, die von einer eventuellen Überdachung zeugten. Diese Gebilde ergeben auf der untersuchten Fläche einen regelmäßigen Halbkreis, der in den Nachbarsektor A3 fortsetzt.

Neben Siedlungsobjekten wurden in der Saison 1991 Einzelgräber festgestellt und untersucht, und dies sowohl aus dem Neolithikum, als auch aus der älteren Bronzezeit. Während die neolithischen Gräber stark durch die Ackerung zerstört waren, befand sich der Grabfund aus der Bronzezeit in einer Vorratsgrube und enthielt Skeletteile von vier Individuen. In der Grabaufschüttung befanden sich außer anderen Tierknochen, ein Hundeskelett und einige Knochen zierte auch eine größere Anzahl von Perlen aus verschiedenem Material.

Die in dieser Saison untersuchten neolithischen Gräber, kumulierten sich auf einer kleineren Fläche und es ist nicht ausgeschlossen, daß sie das erste kleinere Gräberfeld auf der untersuchten Fläche repräsentierten. Außer den Gräbern H15 (Taf. 18) und H17, beobachtete man weitere Skeletteile vor allem in der Ackerkrume und teilweise bei der Abnahme der Oberschicht. Diese Skelette mußten in einer geringen Tiefe beigesetzt worden sein und Dank der Tiefackerung, die jahrzehntelang durchgeführt wurde, zerstört worden und unterlagen dem Verderb.

Neben den Terrainarbeiten auf der Lokalität wurde auch eine kleinere Ausstellung archäologischer Funde für die Teilnehmer des archäologischen Weltkongresses vorbereitet, der Anfang September in Bratislava verlief; nach Těšetice-Kyjovice realisierte man eine thematische Exkursion (Taf. 19). Ihre Teilnehmer konnten sich anhand der Terrainbefunde, der präsentierten Exponate und der Dokumentation mit der Tätigkeit der Mitglieder der archäologischen Expedition vertraut machen.

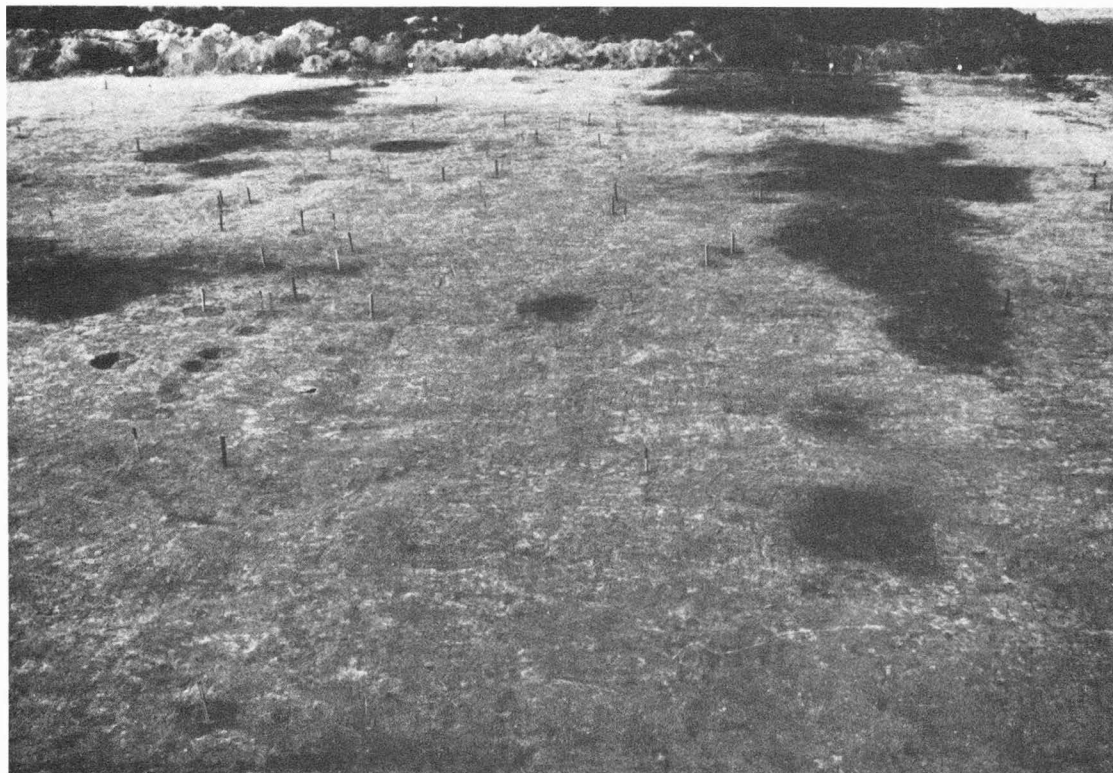
ZÁCHRANNÝ ARCHEOLOGICKÝ VÝZKUM NEOLITICKÉHO SÍDLIŠTĚ ÚNANOV VII, (okr. Znojmo)

JAROMÍR KOVÁRNÍK, Jihomoravské muzeum Znojmo
(Tab. 20)

Při budování ekologické skládky tuhých odpadů u obce Únanov, okr. Znojmo došlo ke značnému porušení neolitického sídliště z období kultury s lineární keramikou a kultury s moravskou malovanou keramikou. Lokalita je vzdálena asi 1 200-1 550 m V obce (tab. 20:1) a byla situována na jv. svahu na levém břehu potoka Těšetičky (Únanovky). Podloží zde tvoří mocná souvrství spraše s pohřbenými horizonty a parahnědozemí.

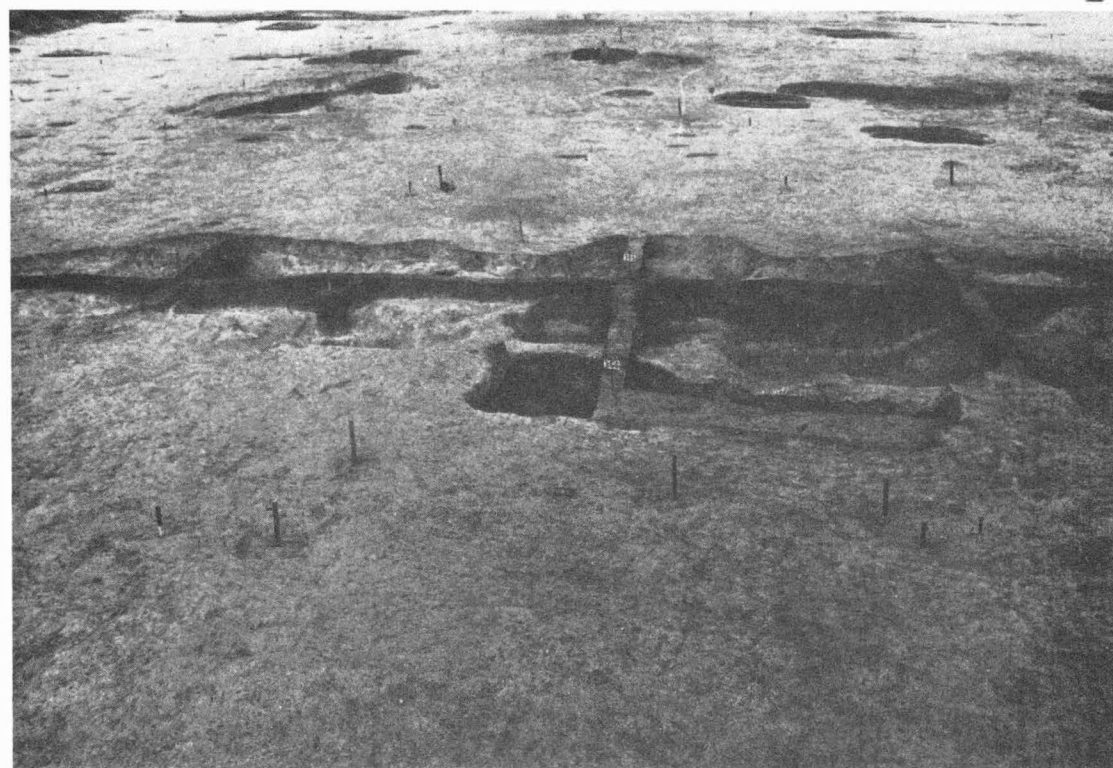
Celkem se nám podařilo identifikovat 20 sídlištních objektů, z nichž dva (obj. č. 2 a 3) byly zcela zničené. Zůstaly po nich pouze stopy v podloží. Čtyři objekty lze přiřadit ke starší LnK (obj. č. 1, 4, 7 a 12?), přičemž je možné, že této kultuře patřily také další jámy na sídlišti včetně hliníků. Tři jámy obsahovaly nálezy mladšího stupně kultury s MMK.

Pozoruhodností této lokality je, že 55 % ze zachráněných objektů neobsahovalo v humózním tmavém zásypu (většinou hnědočerné nebo černošedé barvy) žádné archeologické nálezy. Pokud jsme však pouze makroskopicky srovnali právě jejich zásyp, zjistili jsme, že byl velmi podobný až shodný s kulturní zeminou ze sídlištních jam kultury s LnK. Některé z těchto objektů byly také poměrně velmi chudé na archeologické nálezy (např. obj. č. 7, 12). Sídlištní jámy kultury s LnK měly většinou nepravidelně oválný tvar, byly mělké a měly mírně mísovitá dna. Bohatostí nálezů se odlišovaly pouze

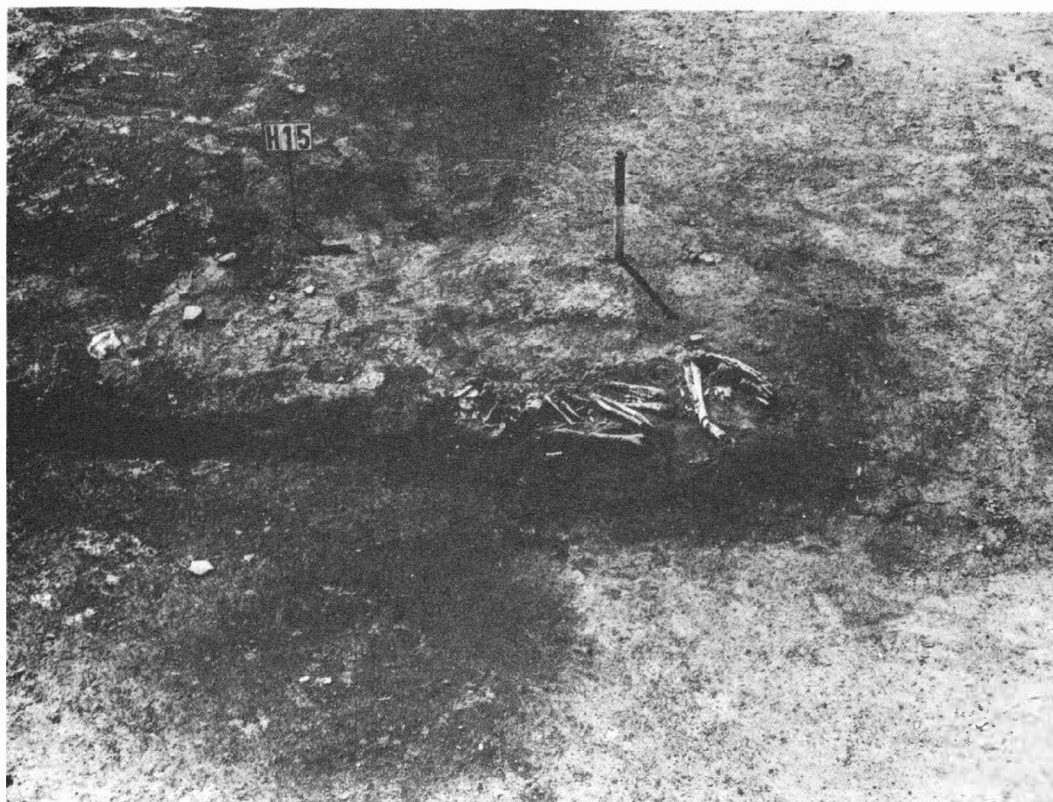


1

2



Tab. 17. Těšetice-Kyjovice (Bez. Znojmo). Grabungsfläche der Sektoren A 3, A 4.
Košťuřík-Kazdová, Die systematische Erforschung...str. 46

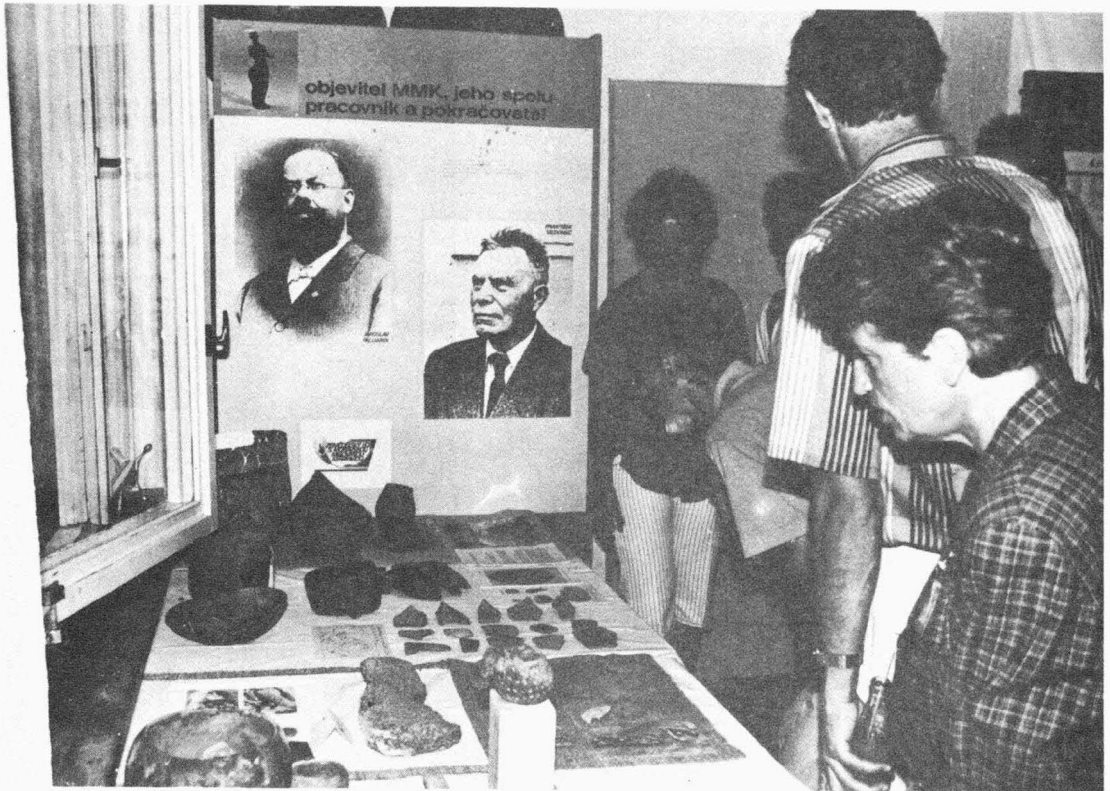


1

2



Tab. 18. Těšetice-Kyjovice (Bez. Znojmo). 1-2 Grab Nr. 15.
Košťuřík-Kazdová, Die systematische Erforschung...str. 46



1



2

Tab. 19. Těšetice-Kyjovice (Bez. Znojmo). Ausstellung zu Weltkongress der UISPP in Těšetice. Košťurík-Kazdová, Die systematische Erforschung...str. 46

PŘEHLED VÝZKUMŮ 1991

<i>Vydává:</i>	Archeologický ústav Akademie věd ČR Brno Královopolská 147
<i>Odpovědný redaktor:</i>	Dr. Jaroslav Tejral
<i>Redakce:</i>	Dr. Eduard Droberjar (vedoucí redaktor) Dr. Lumír Poláček, Dagmar Vorlíčková
<i>Překlady:</i>	Dr. R. Tichý, E. Tichá
<i>Kresby:</i>	A. Krechlerová a autoři příspěvků
<i>Na titulním listě:</i>	germánská miska ze 2. stol. z Dubňan
<i>Tisk:</i>	Tiskárna Gloria, Rosice u Brna
<i>Evidenční číslo:</i>	ÚVTEI-73332
<i>Vydáno jako rukopis:</i>	450 kusů