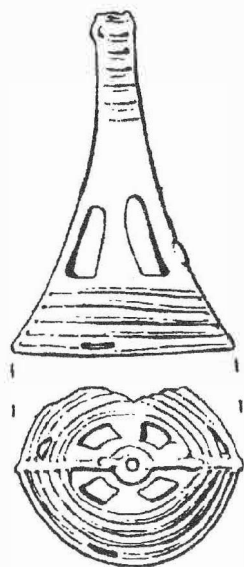


ARCHEOLOGICKÝ ÚSTAV AKADEMIE VĚD ČESKÉ REPUBLIKY V BRNĚ

PŘEHLED VÝZKUMŮ 1990



BRNO 1993

240x260 cm. Rovné dno bylo zapuštěno 30 cm do podloží a nacházelo se 80 cm pod úrovní dnešního terénu. Na delší ose orientované ve směru JZ - SV byly v protilehlých stěnách zapuštěny kúlové jamky, třetí pak byla umístěna v 1/3 JV stěny. V západním rohu chaty byla odkryta kamenná destrukce - zbytky ohniště nebo pícky. Materiál datuje objekt do střední doby hradištní.

Literatura

KOS, P.-ŠMÍD, M., v tisku: Objekty kultury nálevkovitých pohárů z Velatic (okr. Brno-venkov). Přehled výzkumů 1989.

Slawische Hütte aus Velatic (Bez. Brno-venkov). Im März 1990 wurde eine kleinere Feststellungsgrabung in der Flur Padělky bei Velatic durchgeführt, wo ein Jahr vorher zwei Objekte aus der älteren Stufe der TBK abgedeckt worden waren. Die Grabung entdeckte eine slawische Hütte von rechteckiger Form mit abgerundeten Ecken und Ausmaßen von 260 x 240 cm. Der gerade Boden befand sich 80 cm unter dem Niveau des heutigen Terrains. Auf der in SW-NO-Richtung orientieren längeren Achse waren in den gegenüberliegenden Wänden Pfostengrübchen eingelassen, ein drittes dann in einem Drittel der SO-Wand. In der westlichen Ecke deckte man eine Steindestruktion ab - Überreste einer Feuerstelle oder eines Ofens. Das Material datiert das Objekt in die mittlere Burgwallzeit.

STŘEDOHRADIŠTNÍ NÁDOBY Z NEZNÁMÉ LOKALITY (okr. Uherské Hradiště)

Robert Snášil, Slováké muzeum Uherské Hradiště

V roce 1990 zaslal Slovákému muzeu nezjistitelný anonymní dárce dvě nádoby středohradištního stáří, bez uvedení lokality a dalších nálezových okolností. Předměty byly muzejně zpracovány a zaevidovány v roce 1991.

Popis inv. č. 219.553: Hrnec soudkovitého tvaru s vodorovně vytaženým a dole šikmo seříznutým, mírně v jednom místě poulamovaným okrajem. Horní třetina výduti je zdobena trojnásobnou obvodovou rýhou. Uprostřed podstavy dna je umístěn negativní otisk kulatého čepu hrnčířského kruhu. Hmota je hlinitopísčítá až drobně zrnitá, na povrchu vypálená do hnědookrových odstínů, barva lomu je téměř černá, výška - 10 cm, pr. okraje - 9,5 cm, pr. dna - 6 cm.

Popis inv. č. 219.554: Recentně mechanicky částečně porušený hrnec vejčitého tvaru s vodorovně vytaženým a na konci zaobleným okrajem. Horní třetina zdobená shodně s předchozí nádobou, shodný je i otisk čepu, hmota i barva vypálení, výška - 14,7 cm, pr. okraje - 11 cm, pr. dna - 8 cm.

Podle charakteristických znaků byly obě nádoby zhotoveny v jedné hrnčířské dílně. Na základě jejich celistvosti (porušení druhé bylo způsobeno až při výkopu), menších rozměrů a patrné sounáležitosti, pocházejí s největší pravděpodobností z jednoho a téhož (kostrového) hrobu, vyhloubeného v průběhu druhé poloviny 9. století. Možnou lokalitou (i s ohledem na anonymitu dárce) může být Staré Město, kde občané obdobné nálezy obvykle z obavy před pozastavením stavebních a jiných zemních prací, obvykle zamlčují.

Mittelburgwallzeitliche Gefäße von einer unbekanntem Lokalität (Bez. Uherské Hradiště). Im Jahre 1990 gewann das Slováké muzeum in Uherské Hradiště zwei mittelburgwallzeitliche Gefäße (einen tonnen- und eiförmigen Topf) ohne Angabe der Lokalität und der Fundumstände. Wahrscheinlich handelt es sich um Grabkeramik aus der 2. Hälfte des 9. Jh., vielleicht aus Staré Město bei Uherské Hradiště.

PŘEHLED VÝZKUMŮ 1990

<i>Vydává:</i>	Archeologický ústav Akademie věd ČR Brno Koliště 19
<i>Odpovědný redaktor:</i>	Dr. Jaroslav Tejral
<i>Redakce:</i>	Dr. Eduard Droberjar (vedoucí redaktor) Dr. Lumír Poláček, Dagmar Vorlíčková
<i>Překlady:</i>	Dr. R. Tichý, E. Tichá
<i>Kresby:</i>	A. Krechlerová a autoři příspěvků
<i>Na titulním listě:</i>	bronzový přívěsek z depotu v Polešovicích
<i>Tisk:</i>	Tiskárna Gloria, Rosice u Brna
<i>Evidenční číslo:</i>	ÚVTEI-73332
<i>Vydáno jako rukopis:</i>	450 kusů