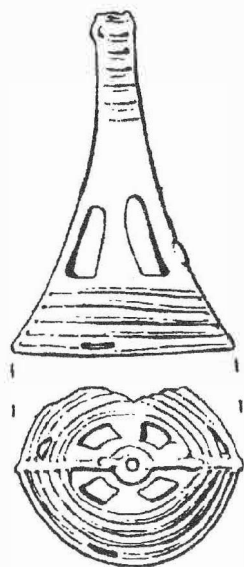


ARCHEOLOGICKÝ ÚSTAV AKADEMIE VĚD ČESKÉ REPUBLIKY V BRNĚ

PŘEHLED VÝZKUMŮ 1990



BRNO 1993

Keramická hmota silnostěnných nádob obsahuje příměs organických látek, ojediněle se v ní objevují kaménky, u tenkostěnných převládá plavená hlína, někdy s příměsí písku. Z tvarů jsou zastoupeny malá nádoba s vakovitým tělem a prohnutým hrdlem, masivní i jemnější kulovité tvary a menší polokulovité misky. Ve výzdobě se objevují dvojice paralelních linií (zbytky voluty), šikmé paralelní linie sestavené z krátkých rýžek, nehtové vrypy a řady nehtových vrypů a dále jednoduché, dvojité a čtyřnásobné vodorovné linie pod okrajem. Důlky (notové značky) jsou umístěny uprostřed linií, na jejichž křížení nebo mezi nimi. Dále se objevují zátkovité plastické výčnělky, jazykovitý výčnělek a výčnělky s vertikálním provrtem. Oporou pro datování jsou střepy s výzdobou "notových značek", které řadí materiál do druhého stupně třídění Lnk podle R. Tichého, přičemž 4 vodorovné linie pod okrajem, notová značka mezi liniemi a příměs písku v některých střepech patří již do fáze II b.

Literatura

ŠEDO, O. 1991: Záchranné akce a průzkumy v severní části okresu Vyškov. Přehled výzkumů 1988, 75-76.

Siedlungsobjekt aus der römischen Kaiserzeit mit hineingeworfenem menschlichem Skelett und Funde der Kultur mit Linearkeramik in Heroltice (Gemeinde Hořtice - Heroltice, Bez. Vyškov). Bei der Rettungsgrabung in Heroltice wurde der unversehrte Teil eines Siedlungsobjektes untersucht, des anhand des Fundes einer stark profilierten Fibel in die Stufe B 2 der älteren römischen Kaiserzeit datierbar ist. Im unteren Teil der Auffüllung befanden sich aschige Schichten mit durchglühter Keramik, kalzifizierte Tierknochen und Lehmewurfbrocken. Auf der Oberfläche dieses Verschüttungsteiles lag ein menschliches Skelett in Strecklage am Rücken, mit dem linken Arm unter den Lendenwirbeln eingezwängt. Bei den Füßen war eine Pferdecerva deponiert. Die ungewohnte Fundsituation können wir als Äußerung einer ritualen Manipulation mit einem Menschenopfer im Raume der Siedlung interpretieren. Das Objekt aus der römischen Kaiserzeit zerstörte teilweise ein kleineres eingetieftes Objekt der Kultur mit Lnk, gleichzeitige Scherben aus der Stufe IIb (nach der Gliederung von R. Tichý) dieser Kultur, wurden aus dem nicht zerstörten Teil der Kulturschicht geborgen, die das neolithische Objekt überdeckt.

NOVÉ PRAVĚKÉ SÍDLIŠTNÍ NÁLEZY Z BLUČINY (okr. Brno-venkov)

Milan Salaš, MZM Brno

V průběhu léta 1990 docházelo při různých zemních pracech (zvětšování a prohlubování sklepa č.p. 278, vjezd do suterénní garáže č.p. 605) v severovýchodní části intravilánu k opakovanému narušování sídlištní vrstvy, tvořené sytě černouhlinou. Podle situace na odkrytých stavebních profilech se vrstva nacházela pod minimálně 1 m mocnými recentními navážkami a sutěmi, sama dosahovala mocnosti až 1,3 m a byla kontaktována různými recentními zásahy.

Od majitelů obou nemovitostí (J. Fiala, J. Šťastný) byl z těchto stavebních výkopů dodatečně získán kromě několika zvířecích kostí a zlomků mazanice soubor střepového materiálu, v němž jsou zastoupeny skupina věteřovská, kultura horákovská a doba římská.

Tato dosud zřejmě neznámá lokalita se nachází na mírném S-SSV svahu nad říčkou Cezavou a je proto pravděpodobné, že značná mocnost vrstvy je částečně výsledkem splavování z vyšších poloh. Jeden objekt lze datovat do halštatského období (kromě keramiky obsahoval i zlomky železného předmětu), jeden objekt byl laténský.

Největší počet objektů - 9 - patřil hradištnímu osídlení (9.-10. století). Jejich výplň byla černohnědá až černá, hlinitá a obsahovala poměrně velké množství keramiky a zvířecích kostí;

z dalších nálezů lze uvést přesleny, kamenné brousky, železné nožiky, šipky s křídélky a tulejkou apod. Celkem bylo na této lokalitě v letech 1989-1990 zjištěno a prozkoumáno 32 slovanských objektů. Většinu lze označit za odpadní jámy nebo výrobní objekty. Dva objekty menších rozměrů neobsahovaly žádný datovací materiál.

Neue prähistorische Siedlungsfunde aus Blučina (Bez. Brno-venkov). Bei verschiedenen Terrainarbeiten wurde im Sommer 1990 an einigen Stellen im NO-Gemeindeteil eine Siedlungsschicht sattschwarzer Erde zerstört, die in dem N-NNO-Hang oberhalb des Fließchens Cezava eine Mächtigkeit bis zu 1,3 m erreicht. In dem aus dieser Schichtgewonnenen Scherbenmaterialkomplex ist die Věteřover Gruppe, die Horákover Kultur und die römische Kaiserzeit vertreten.

RETTUNGSGRABUNG BEI BÝKOVICE (Bez. Blansko)

Antonín Štof, AÚ ČSAV Brno

Bei der Tiefackerung im Herbst 1990 wurde auf der bereits dem K. J. Maška bekannten Polykultur-Lokalität (zuletzt z. B. NEKVASIL, 1975) eine Reihe von Objekten und Kulturschichten zerstört. Nach Feststellung der Situation im März 1991 hat man die Fundkonzentrationen und die gestörten Objekte vermessen, in einem Falle eine kleinere Abdeckung vorgenommen. Dabei wurde auf der Fläche von einigen Quadratmetern eine nicht klar begrenzte Lehmewurfdestruktion mit Keramik der späten Hügelgräberkultur festgestellt.

Eine weitere durch Ackerung zerstörte Objektkonzentration untersuchten wir dann im August und September 1991. Auf der abgedeckten Fläche wurden 2 Objekte mit Linearkeramik (unregelmäßige Grube mit Ofenüberrest und regelmäßiges rechteckiges Objekt mit geradem Boden) und 1 Objekt der Kultur mit Stichbandkeramik unterschieden. Das umfangreichste auf der Fläche war jedoch Obj. 2/91; in Form unregelmäßig mit zahlreichen nierenförmigen Eintiefungen und einem Gesamtvolumen von etwa 200 m³ wahrscheinlich. Die Keramik reiht es in den alleinigen Entwicklungsabschluß der mitteldanubischen Hügelgräberkultur.

Literatur

NEKVASIL, J. 1975: Nové sběry na sídlištní ploše u Býkovic (okr. Blansko). Přehled výzkumů 1974, 94, Taf. 76-79.

DIE ERFORSCHUNG VON HRADISKO (BURGWALL) BEI SVITÁVKA IM J. 1990 (Bez. Blansko)

Antonín Štof, AÚ ČSAV Brno

In der diesjährigen Saison konzentrierte sich die Grabung auf die Erweiterung der Abdeckungen am N und S Hang sowie an der Hangkante.

Die Abdeckung VIII am N Hang setzte in W Richtung vom Eintritt in den Burgwall fort und richtete sich auf die Erforschung der weiteren Terrasse vor der Věteřover Fortifikation (zu erwähnen ist der, in Reihenfolge bereits zweite Metallgießer-Arbeitsplatz aus demselben Zeitabschnitt) und der folgenden, vor allem mittelbronzezeitlichen Schicht; natürlich wurden auch alle zeitlich nachfolgenden Schichten untersucht. An die Abdeckung im Hang knüpfte eine kleinere Flächenabdeckung am Plateau, die eine Erweiterung der ebenda angelegten Tastgrabung im J. 1985 war.

Abdeckung VII am S Hang (in diesem Falle nimmt die Abdeckung auch einen 4-5 m breiten Streifen des Siedlungsplateaus ein) brachte unter der mittelalterlichen und jungburgwallzeitlichen Schicht (es wurde auch der Grundriß eines jungburgwallzeitlichen Blockhauses mit

PŘEHLED VÝZKUMŮ 1990

<i>Vydává:</i>	Archeologický ústav Akademie věd ČR Brno Koliště 19
<i>Odpovědný redaktor:</i>	Dr. Jaroslav Tejral
<i>Redakce:</i>	Dr. Eduard Droberjar (vedoucí redaktor) Dr. Lumír Poláček, Dagmar Vorlíčková
<i>Překlady:</i>	Dr. R. Tichý, E. Tichá
<i>Kresby:</i>	A. Krechlerová a autoři příspěvků
<i>Na titulním listě:</i>	bronzový přívěsek z depotu v Polešovicích
<i>Tisk:</i>	Tiskárna Gloria, Rosice u Brna
<i>Evidenční číslo:</i>	ÚVTEI-73332
<i>Vydáno jako rukopis:</i>	450 kusů