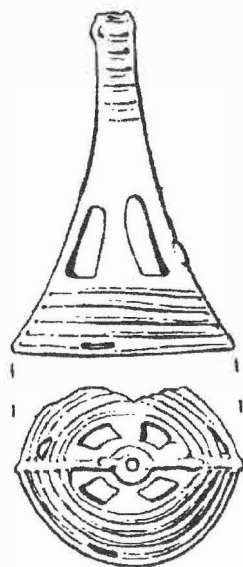


ARCHEOLOGICKÝ ÚSTAV AKADEMIE VĚD ČESKÉ REPUBLIKY V BRNĚ

PŘEHLED VÝZKUMŮ 1990



BRNO 1993

keineswegs umfangreich. Sie hatte den Charakter einer Feststellungs- und schließlich einer Rettungsaktion im Zentralraum des Hradiště inne. In den auf beiden Seiten der Westwand des Wirtschaftstraktes der Probstei durchgeführten Testgrabungen stellte man westlich von der stehenden Mauer die Anwesenheit eines zugeschütteten Grabens fest, der im Felsen eingehauen war. Er erreichte eine Tiefe von 170 cm und Breite von ca. 4 m. Am Ostrand knüpfte an diesen eine mächtige auf Mörtelverbund gebaute steinerne Mauer, der wir ein spätmittelalterliches bis neuzeitiges Alter zuschreiben. Ihre ursprüngliche Gestalt korrespondierte gewiß mit dem bislang erhaltenen Wallmauerabschnitt in der Südhälfte des Hradiště und in der Nähe des Tores. Die Grabung faßte nur ihre Fundamentreste bis zu einer Höhe von max. 40 cm, die am felsigen Liegenden gemauert waren. Die Wallmauerwüstung verbinden wir in dem erforschten Raum mit der umfangreichen Bauherrichtung des Wirtschaftstraktes der Probstei zu Beginn des vorigen Jahrhunderts, die alle älteren Besiedlungsspuren, den großmährischen Wall sowie die mittelalterliche Wallmauer vollkommen verwischt hat. Gleichzeitig wurde auch der Graben, vielleicht großmährischen Ursprunges verschüttet, den man noch tief im Mittelalter, als Bestandteil des zweiten - inneren Verteidigungsgürtels des Hradiště und der eigentlichen Probstei benützt hat.

Die weiteren archäologischen Arbeiten verliefen im Zusammenhang mit dem Aufbau der Gasleitung im Orte. Die Aushubsrinnen verliefen im ganzen Areal des Hradiště und gewährten eine ideale Möglichkeit durchlaufend die Terrainsituation verfolgen zu können. Die vorgenommene Rettungsaktion belegte eine verhältnismäßig dichte Siedlungsverbauung auf der Vorburg (16 Objekte), erfaßte und schnitt die Reste der südlichen und der westlichen Befestigung durch. Eine bedeutende Entdeckung war die Feststellung eines spätkaiserzeitlichen Brandgrabes, das mit dem Rest der Beigaben (Bruchstücke eines verzierten beinernen Kammes und der Teil einer Fibel) in einer Urne beigesetzt war, die man in einem Grübchen im felsigen Liegenden deponiert hat. Das erwähnte Grab reiht wir zu einem kleineren Gräberfeld, welches schon am Ende des vorigen Jahrhunderts bei dem nahe stehenden barocken Speicher abgedeckt worden war.

Im Raume des inneren Burgwalles zerstörte der Graben für die Gasleitung weitere 31 Objekte hauptsächlich großmährischen aber auch prähistorischen und mittelalterlichen Ursprunges. Zu den bedeutendsten gehörte ein vorgroßmährisches Objekt, aus dessen Aufschüttung ein eiserner Hakensporen geborgen wurde.

Auch wenn sich im J. 1990 die Aufmerksamkeit der Mitglieder des AÚ nur auf begrenzte Flächenabdeckungen und Sondagenschnitte in den Gasleitungsrinnen konzentrieren konnte, wurde das Bedürfnis einer dauernden Verfolgung aller Terraineingriffe im Areal des gesamten Burgwalles des Hl. Hippolyt neuerdings bestätigt.

SLOVANSKÁ CHATA Z VELATIC (okr. Brno-venkov)

Ivo Rakovský - Miroslav Šmíd, AÚ ČSAV Brno
(Tab. 17)

V měsíci březnu 1990 byl proveden menší zjišťovací výzkum v trati Padělky, severozápadně obce Velatice, s cílem zachytit další objekty kultury nálevkovitých pohárů, zjištěných v této poloze o rok dříve při hloubení rýhy kolem skládky domovního odpadu (KOS-ŠMÍD v tisku). V JZ části odhumusené plochy o rozměrech 10x20 m se vyrýsoval na světlejším šterkovitém podloží tmavší zásyp široce obdélníkovitého tvaru. Jeho výzkumem byla odkryta slovanská chata s kamennou destrukcí pícky nebo ohniště v Z rohu. Lokalita se nachází na východním okraji mírně zvlněné náhorní plošiny, která záhy klesá do údolí potoka protékajícího obcí. Na mapě 1:10 000, list 24-41-22 je místo nálezu určeno souřadnicemi 143 mm od Z a 65 mm od J s.č.

Popis objektu: Chata široce obdélníkového tvaru se zaoblenými rohy měla rozměry

240x260 cm. Rovné dno bylo zapuštěno 30 cm do podloží a nacházelo se 80 cm pod úrovní dnešního terénu. Na delší ose orientované ve směru JZ - SV byly v protilehlých stěnách zapuštěny kúlové jamky, třetí pak byla umístěna v 1/3 JV stěny. V západním rohu chaty byla odkryta kamenná destrukce - zbytky ohniště nebo pícky. Materiál datuje objekt do střední doby hradištní.

Literatura

KOS, P.-ŠMÍD, M., v tisku: Objekty kultury nálevkovitých pohárů z Velatic (okr. Brno-venkov). Přehled výzkumů 1989.

Slawische Hütte aus Velatic (Bez. Brno-venkov). Im März 1990 wurde eine kleinere Feststellungsgrabung in der Flur Padělky bei Velatic durchgeführt, wo ein Jahr vorher zwei Objekte aus der älteren Stufe der TBK abgedeckt worden waren. Die Grabung entdeckte eine slawische Hütte von rechteckiger Form mit abgerundeten Ecken und Ausmaßen von 260 x 240 cm. Der gerade Boden befand sich 80 cm unter dem Niveau des heutigen Terrains. Auf der in SW-NO-Richtung orientieren längeren Achse waren in den gegenüberliegenden Wänden Pfostengrübchen eingelassen, ein drittes dann in einem Drittel der SO-Wand. In der westlichen Ecke deckte man eine Steindestruktion ab - Überreste einer Feuerstelle oder eines Ofens. Das Material datiert das Objekt in die mittlere Burgwallzeit.

STŘEDOHRADIŠTNÍ NÁDOBY Z NEZNÁMÉ LOKALITY (okr. Uherské Hradiště)

Robert Snášil, Slováké muzeum Uherské Hradiště

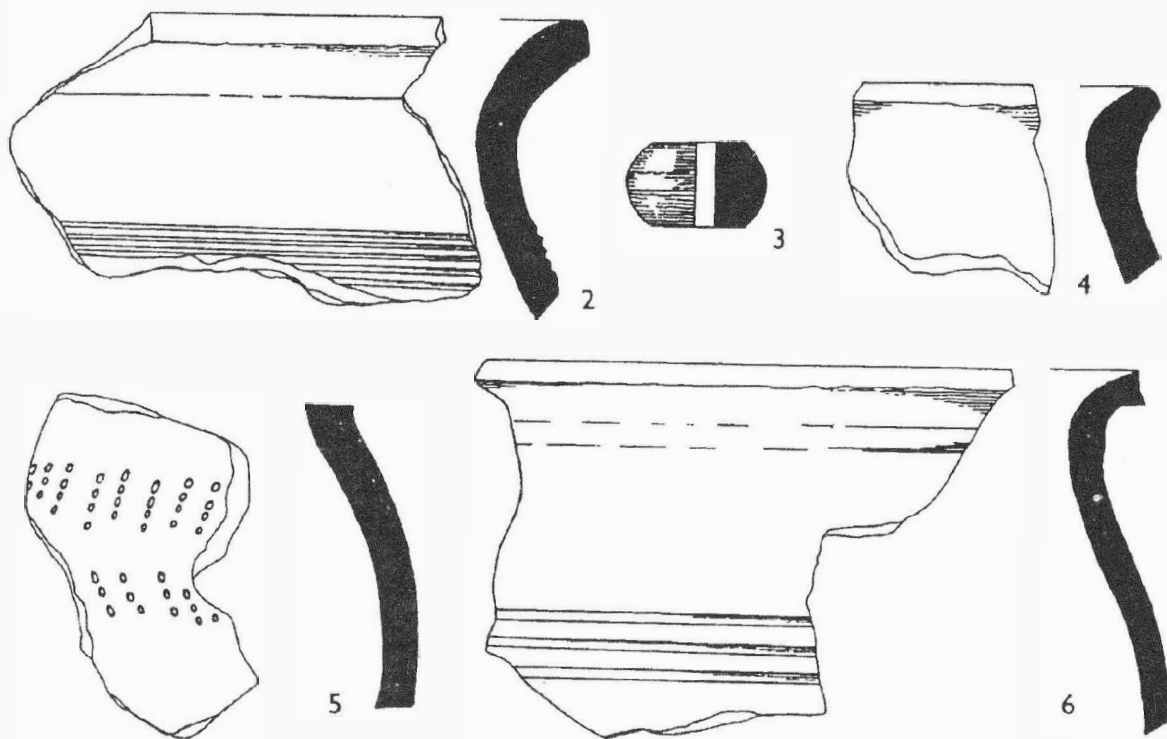
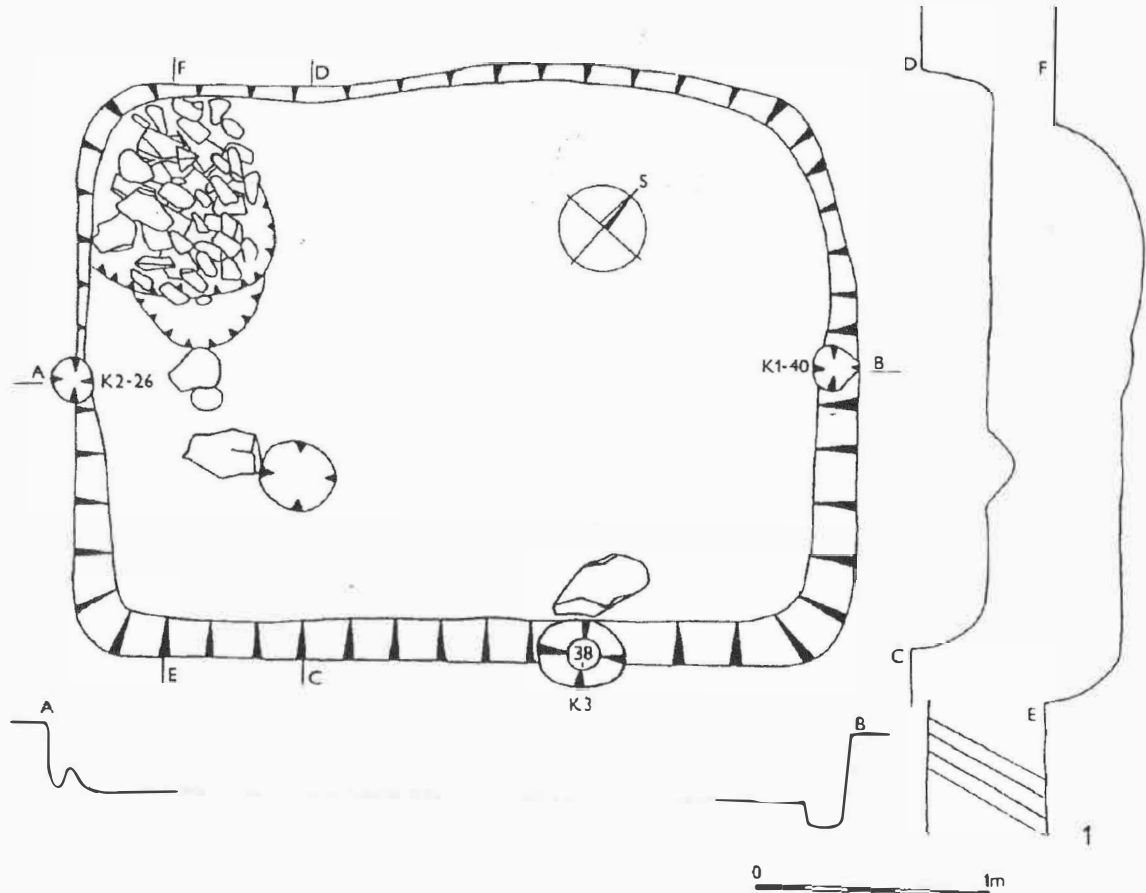
V roce 1990 zaslal Slovákému muzeu nezjistitelný anonymní dárce dvě nádoby středohradištního stáří, bez uvedení lokality a dalších nálezových okolností. Předměty byly muzejně zpracovány a zaevidovány v roce 1991.

Popis inv. č. 219.553: Hrnc s vodorovně vytaženým a dole šikmo seříznutým, mírně v jednom místě poulamovaným okrajem. Horní třetina výduti je zdobena trojnásobnou obvodovou rýhou. Uprostřed podstavy dna je umístěn negativní otisk kulatého čepu hrnčířského kruhu. Hmota je hlinitopísčítá až drobně zrnitá, na povrchu vypálená do hnědookrových odstínů, barva lomu je téměř černá, výška - 10 cm, pr. okraje - 9,5 cm, pr. dna - 6 cm.

Popis inv. č. 219.554: Recentně mechanicky částečně porušený hrnc vejčitého tvaru s vodorovně vytaženým a na konci zaobleným okrajem. Horní třetina zdobená shodně s předchozí nádobou, shodný je i otisk čepu, hmota i barva vypálení, výška - 14,7 cm, pr. okraje - 11 cm, pr. dna - 8 cm.

Podle charakteristických znaků byly obě nádoby zhotoveny v jedné hrnčířské dílně. Na základě jejich celistvosti (porušení druhé bylo způsobeno až při výkopu), menších rozměrů a patrné sounáležitosti, pocházejí s největší pravděpodobností z jednoho a téhož (kostrového) hrobu, vyhloubeného v průběhu druhé poloviny 9. století. Možnou lokalitou (i s ohledem na anonymitu dárce) může být Staré Město, kde občané obdobné nálezy obvykle z obavy před pozastavením stavebních a jiných zemních prací, obvykle zamlčují.

Mittelburgwallzeitliche Gefäße von einer unbekanntenen Lokalität (Bez. Uherské Hradiště). Im Jahre 1990 gewann das Slováké muzeum in Uherské Hradiště zwei mittelburgwallzeitliche Gefäße (einen tonnen- und eiförmigen Topf) ohne Angabe der Lokalität und der Fundumstände. Wahrscheinlich handelt es sich um Grabkeramik aus der 2. Hälfte des 9. Jh., vielleicht aus Staré Město bei Uherské Hradiště.



Tab. 17. Velatice (okr. Brno-venkov), poloha Padělky. Objekt ze střední doby hradištní. - Objekt aus Mittelburgwallzeit.

PŘEHLED VÝZKUMŮ 1990

<i>Vydává:</i>	Archeologický ústav Akademie věd ČR Brno Koliště 19
<i>Odpovědný redaktor:</i>	Dr. Jaroslav Tejral
<i>Redakce:</i>	Dr. Eduard Droberjar (vedoucí redaktor) Dr. Lumír Poláček, Dagmar Vorlíčková
<i>Překlady:</i>	Dr. R. Tichý, E. Tichá
<i>Kresby:</i>	A. Krechlerová a autoři příspěvků
<i>Na titulním listě:</i>	bronzový přívěsek z depotu v Polešovicích
<i>Tisk:</i>	Tiskárna Gloria, Rosice u Brna
<i>Evidenční číslo:</i>	ÚVTEI-73332
<i>Vydáno jako rukopis:</i>	450 kusů