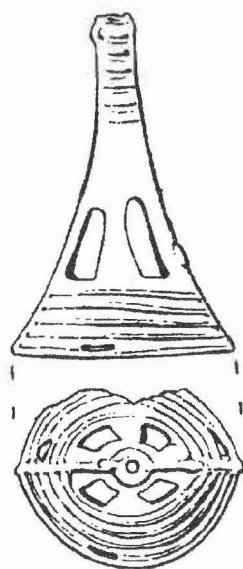


ARCHEOLOGICKÝ ÚSTAV AKADEMIE VĚD ČESKÉ REPUBLIKY V BRNĚ

# PŘEHLED VÝZKUMŮ 1990



BRNO 1993

## POVRCHOVÝ PRŮZKUM ZBYTKŮ NĚKTERÝCH OPEVNĚNÝCH SÍDEL VE ŽDÁNICKÉM LESE

Miroslav Plaček, Hodonín  
(Tab. 22 - 24; 35:2)

Práce shrnuje výsledky terénní prospekce a zachycení současného stavu tří méně známých fortifikací zřejmě středověkého původu, které byly publikovány jen dílčím způsobem, nebo vůbec ne.

První prozkoumanou lokalitou je relikt tvrziště v **Dambořicích** (okr. Hodonín). Poslední údaje literatury (NEKUDA-UNGER 1981, 105; HURT a kol. 1970, 344) konstatují umístění tvrze a její odstranění r. 1986. Přitom se v poloze nad farním kostelem nachází areál sídla využitý jako katolický hřbitov, přičemž určitý stupeň dochování a utváření dovolují jeho reliéfní podobu rekonstruovat. Na terénním výběžku do údolí s vesnicí se totiž dochovala zhruba polovina okružního valu vymezujícího též průběh příkopu. Stráž na jižní straně je vlastně původním vnějším svahem valu. Pouze na západě je plošina vytvořená shrnutím hlíny z přilehlé části okružního valu a rozvezeného centrálního pahorku. Ten měl podle starších zpráv 40 m v průměru a jeho vrchol byl 10 m výše než úroveň dnešní (VRBAS 1930, 359). Při rozkopání bylo odstraněno i nároží zděného objektu, takže je nepochybné, že tvrz byla alespoň zčásti (věž, obytná budova?) kamenná. Pahorek byl odstraněn až na rostlý terén a vzhledem k profilu terénu byl původně zřejmě dílem uměle nasypán materiálem z příkopů. Vzkreslením pahorku do terénního náčrtu a vstřícnou extrapolací průběhu valu vznikl půdorys mírně oválné dispozice o osách 77 a 72 m, která při popisovaném převýšení obytného jádra musela působit dost impozantně.

Dambořice figurují již v listině Jindřicha Zdíka z r. 1141 (CDB I, č. 115), ale v predikátu Viléma z Dambořic se objevují až v r. 1298 (CDM V, č. 103). Usídlení nobility v Dambořicích mohlo být impulzem vzniku fary, která v r. 1326 rozšiřuje svá práva i na druhou polovinu vsi příslušející dříve snad k Žarošicím (ARATSCHICZ - CDM VI, č. 313). Před polovnou 14. stol. drží Dambořice Hartleb z Popovic, jenž je prodává r. 1348 Benediktovi z Uher, který se zde usídlil nejméně do r. 1373 (ZDB I, 4; ZDB VI, 52). R. 1377 získal ves s tvrzí a dvorem od Jindřicha a Půty z Dambořic Ješek Markétka z Rožďalovic (ZDB VI, 497) a od Kateřiny z Rožďalovic vše koupil r. 1406 Blažej Racek z Prosetína a Mrdic (ZDB VIII, 458). V jeho rodě zůstaly Dambořice až do r. 1493, kdy je Václav Racek intabuloval spolu s tvrzištěm Václavovi z Ludanic (ZDB XVI, 213). Vzhledem k tomu, že r. 1480 vzal Václav Racek na spolek Jana Zeleného z Říčan na tvrz a ves (ZDB XV, 51), zpusťla tvrz mezi léty 1480 - 1493, možná ve sporech mezi Václavem a jeho bojechtivým spoludržitelem. Na základě pramenů můžeme předpokládat založení sídla již na konci 13. stol., nejpozději v polovině století čtrnáctého.

Na okraji lesní trati Hrádek asi 3 km jižně od Snovídek, ale na **mouchnickém katastru** (okr. Vyškov), se v netypické poloze na zúžené, mírně zvýšené šíji oboustranně se rozšiřujícího hřbetu nad Peklovým žlebem nacházejí zbytky fortifikace (PLAČEK, 1989). Na turistických mapách je lokalizována chybně, takže mnozí turisté ji marně hledají a neuvádí ji ani V. NEKUDA a J. UNGER (1981), ani I. L. ČERVINKA (1942). I přes zúžení je šíje natolik široká, že se z ní opevnění vydělilo obloukem valu a příkopu, jenž je 10 m široký a stále 3 m hluboký. Na severozápadě příkop vybíhá do svahu žlebu, pod jehož hranou je místo valu jen terénní stupeň. Plocha fortifikace má nepravidelný tvar (45x30 m) a na sv a východě je po obvodě lemována valem 1 m vysokým. Keramika nalezena nebyla, ale hojnost vypálené mazanice svědčí o dřevohlinitých konstrukcích a o zániku požárem. Středověký původ můžeme tedy předpokládat.

K jeho povrzení je nutno též najít příslušnost fortifikace k nějakému sídlišti, neboť ke Snovídkám pro velkou vzdálenost patřit nemohla. Ze vsí zaniklých v okolí přicházejí v úvahu Lovišky, které však příslušely ke statku Snovídky s výjimkou let 1371 - 1399, kdy patří Bohuňkovi,

bratrovi Pešíka ze Snovídek (ZDB V, 422; VII, 829) a Březová. Ta se připomíná od r. 1356 do r. 1446, kdy již byla pustá (ZDO I, 437; ZDO X, 1446). Obě vsi ležely v údolí Stupavy (Kyjovky) a jejich existenci potvrzuje i protáhlý katastr Snovídek a extrémně tvarovaný katastr Mouchnic, jehož jihozápadní polovina je od příboecní části oddělena zúžením. Je evidentní, že jde o přičlenění pozemků zaniklých osad. Z výše uvedeného vyplývá, že přesnější časové zařazení lokality může přinést alespoň zjišťovací archeologický průzkum.

Prostor tvrziště v **Nemoticích** (okr. Vyškov) se nachází za humny záp. od původní návěsní ulicovky, v jejíž ose na severním návrší stojí farní kostel sv. Václava, jehož plebán Petr se připomíná r. 1327 (CDM VI, č. 357). Místo tvrziště jižně od silnice a hospody obtéká z jihu Stupava (Kyjovka) a je nezastavěno. Ze snížené plochy vystupuje něco přes metr lehce obdélná vyvýšenina (27x28,5 m) s jedním porušeným rohem částečně porostlá řídkými křovinami a stromy. Kolem vyvýšeniny se jasně rýsuje pravidelný tvar bývalého příkopu o šířce 21-24 m. Přestože byl stále zasypáván ještě docela (sdělení obyvatel), vždy zásyp znovu prosedne a za vlhčího období je natolik zvodnělý, že je pro zemědělské účely nepoužitelný. Trasa příkopu je přerušena jen na stoupající sz straně, kam zasahuje zástavba od silnice. Tvrz patřila k typu vymezenému čtyřúhelníkem a podle starších údajů byly na povrchu vidět ještě zděné základy (NEKUDA-UNGER 1981, 218).

Poprvé se tvrz připomíná r. 1371, kdy zapisuje Beneš z Kašperka ves s tvrzí Raclavovi z Měnína (ZDO II, 66). Držitelé Nemotic se střídali dosti často až do r. 1407, kdy je získal od Dražka z Hrádku Protivec ze Zástřizl (ZDO VII, 370), jemuž přepustila svá práva i Voršila, vdova po Artlebovi z Hrádku a Nemotic (ZDO VII, 439). Nemotická tvrz, uvedená r. 1437 jako propugnaculum (ZDO X, 134), se stala sídlem zástřizlovské větve, která postupně nabyla v okolí zboží vypsáné v deskovém zápise z r. 1515, jímž postupuje Proček ze Zástřizl vsi Nemotice, Kožišice, pustý Nemotínek a díl pustých Zárušek, vč. podacího v Nemoticích Tasovi z Ojnic. Ten se však už r. 1500 píše po Nemoticích (ZDO XVI, 121). Vzhledem k tomu, že predikát z Nemotic užívá ještě r. 1492 Jan ze Zástřizl (ZDB XVI, 142), k realizaci prodeje došlo asi mezi roky 1493 - 1499. Naposledy se v deskách tvrz objevuje r. 1531, kdy Anna z Ojnic vzala svého manžela Václava z Bučovic na spolek na tvrze Nemotice a Bučovice s příslušenstvím (ZDO XXIII, č. 23). Zánik tvrze tedy následoval až poté a souvisel zřejmě s výstavbou odpovídajícího centra spojených panství - renesančního zámku v Bučovicích. Proto nepřekvapuje, že sídlo v Nemoticích, které existovalo nejméně do poloviny 16. století mělo stavební charakter důkladné kamenné stavby, která však bohužel zmizela. Díky tomu, že stála na dodnes nevyužívaném pozemku, není možnost jejího archeologického prozkoumání vyloučena.

#### Literatura

- CDM: Codex diplomaticus et epistolaris Moraviae. Brunnae. Edice.  
ČERVINKA, I. L. 1942: Zapomenuté hrady, hrádky a tvrze moravské. Rkp v AÚ ČSAV Brno.  
HURT, T. a kol. 1970: Vlastivěda moravská. Kyjovsko. Brno.  
NEKUDA, V. - UNGER, J. 1981: Hrádky a tvrze na Moravě. Brno.  
PLAČEK, M. 1989: Málo známá opevnění v údolí Kyjovky. Malovaný kraj XXV/6, 10-11.  
VRBAS, J. 1930: Ždánsko. Ždánice.  
ZDB: Die Landtafel des Markgrafthumes Mähren, Text der Brünner Cuda. Brünn 1856. Moravské zemské desky II., kraj brněnský. Brno 1950. Edice.  
ZDO: Die Landtafel des Markgrafthumes Mähren, Text der Olmützer Cuda. Brünn 1856. Desky zemské moravské, Olomoucký kraj. Brno 1947. Edice.

**Oberflächenuntersuchung der Reste von einigen befestigten Sitzen im Ždánický les (Steinitzer Wald).** Der Beitrag befaßt sich mit weniger bekannten mittelalterlichen Fortifikationen

des angeführten Raumes. Die Festungsstätte in Dambořice oberhalb der Kirche wurde im J. 1886, der Errichtung eines Friedhofes wegen, weggegraben, wobei auch das Grundgemäuer entfernt worden war. Trotzdem läßt sich anhand der erhaltenen Reliefüberreste der Durchmesser des Zentralhügels (40 m) und der Achse des Ovals des Umlaufwalles (77 und 72 m) gut rekonstruieren. Aus historischen Relationen kann man von der Existenz der Feste etwa vom Ende des 13. Jh. in die achtziger Jahre des 15. Jh. erwägen. Zum erstenmale wird sie im J. 1377 erinnert, 1493 war sie öde.

In der Waldflur Hrádek südlich von Snovídky befinden sich in einer untypischen Lage Befestigungsüberreste von unregelmäßiger Form (45 x 30 m) mit einem niedrigen Wall auf einem Teil des Umfangs und einem Umlaufgraben sowie Wall. Die Gestaltung sowie Funde von Lehmewurfsbrocken zeugen von einem mittelalterlichen Ursprung. Unklar bleibt der ursprüngliche Namen der Lokalität und zu welcher mittelalterlichen gewüsteten Niederlassung sie gehört hatte. In Betracht kommen Březová und Lovíšky, nach denen in den Jahren 1371 - 1399 Bohuněk geschrieben wird.

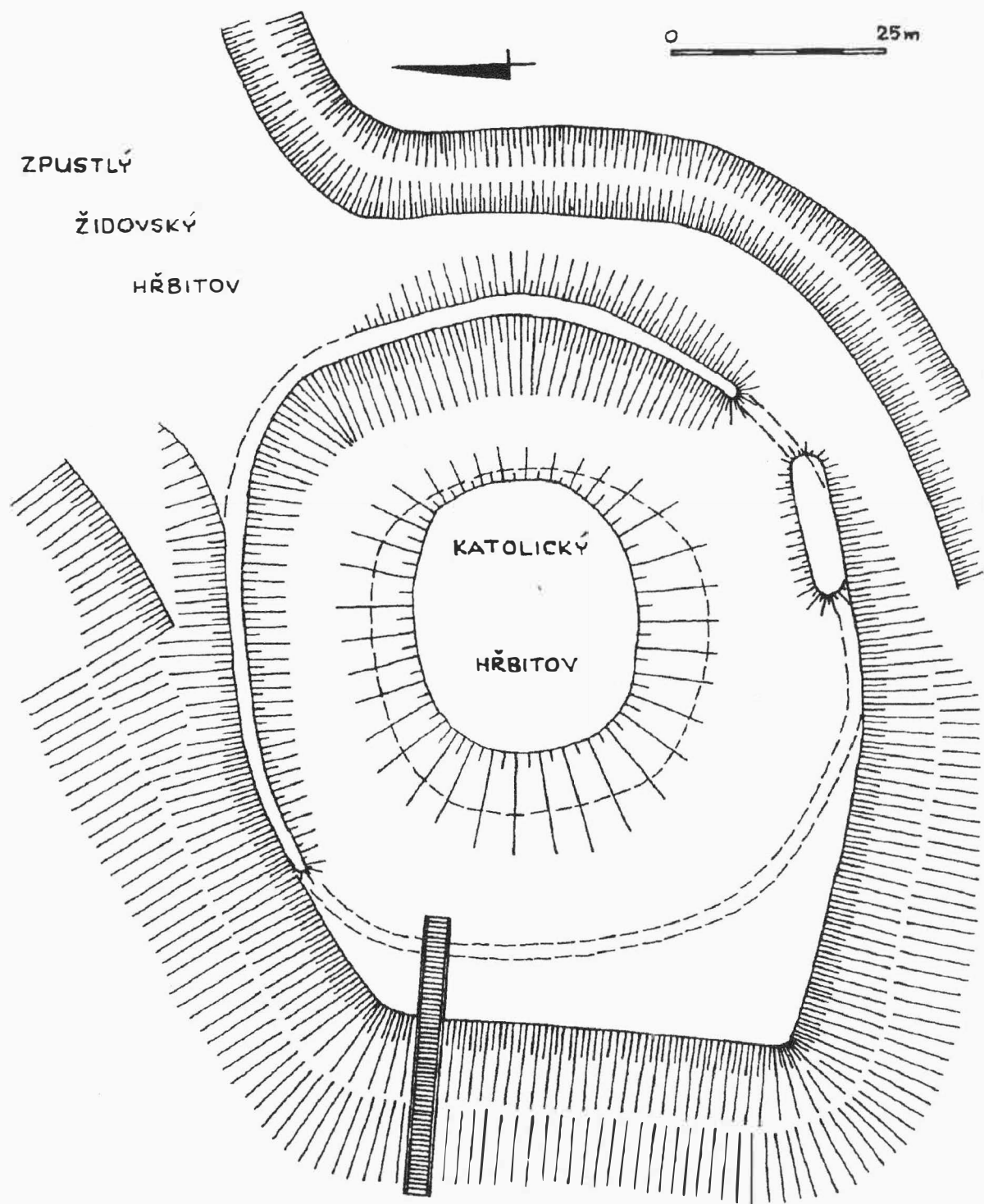
Die Festungsstätte in Nemočice liegt in unmittelbarer Nähe des Baches Stupava. Ihre, ein fast quadratisches Areal (27 x 28,5 m) umschließenden Gräben, waren mit dem Bachwasser bewässert worden, aber heute sind sie gänzlich verschüttet. Auch hier konnte man in der Vergangenheit Gemäuer sehen. Die Feste wird im J. 1371 erinnert, sie war Wohnsitz eines Zweiges der Wladikas von Zástřizl bis zum J. 1515 und wüstete nach dem J. 1531, als das Nemočicer Gut zu Bučovice angeschlossen wurde.

### ZÁCHRANNÝ VÝZKUM STŘEDOVĚKÉHO HROBU V HUSTOPEČÍCH (okr. Břeclav)

Petr Vitula, AÚ ČSAV Brno

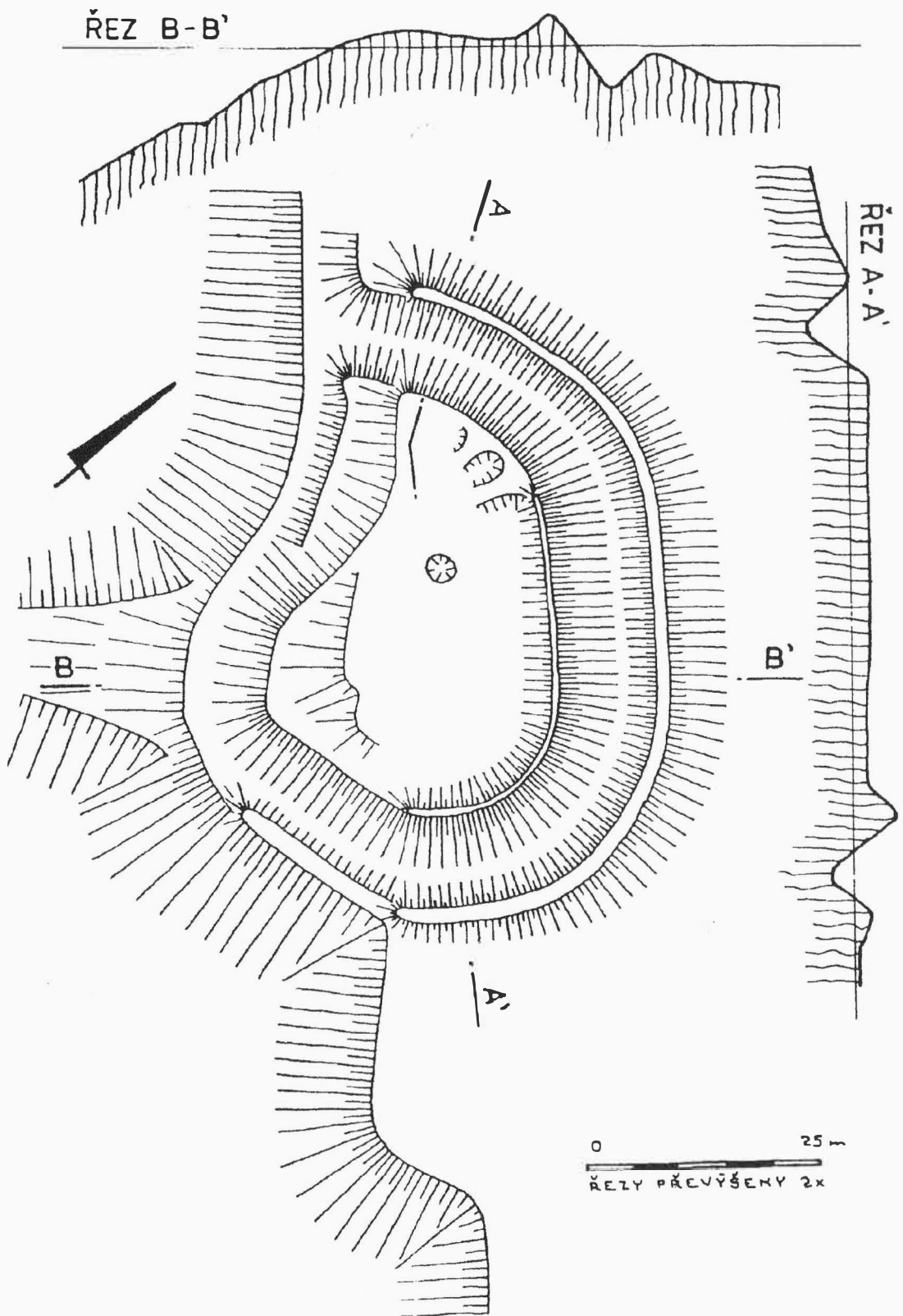
V prosinci 1990 upozornili příslušníci policie v Hustopečích na nález kosterních pozůstatků ve dvoře areálu Plynokovu Hustopeče. V následujících dnech provedl autor záchranný výzkum ve spolupráci se studentem archeologie FF MU v Brně Z. Čižmářem. Bylo zjištěno, že jde o mělký hrob, orientovaný ve směru SZ-JV, hlavou k JV, z poloviny podélně odbagrováný, spočívající v profilu pod vrstvou novověkých navážek a zapuštěný do další černošedé vrstvy, která obsahovala několik velmi drobných a nevýrazných keramických zlomků, z nichž některé lze datovat do období vrcholného středověku. Hrobová jáma nebyla znatelná. Kolem kostry byly zbytky organického materiálu (zábal, plášť?), snad kůže. Výbavu hrobu tvořil železný nůž se zdobeným kostěným obložením rukojeti, dále několik železných přezek a jiných dosud neidentifikovaných zlomků železa. Při pravé stehenní kosti byl kamenný brousek, uložený nejspíše v koženém váčku, jak se lze domnívat podle zbytků organického materiálu kolem něj. Hrob byl zkoumán za ztížených podmínek. Preciznímu vypreparování bránila do značné hloubky zamrzlá půda.

**Rettungsgrabung eines mittelalterlichen Grabes in Hustopeče (Bez. Břeclav).** Im Dezember 1990 realisierten P. Vitula und Z. Čižmář die Bergung eines seichten Grabes, in dem das Skelett in NW - SO Richtung, mit dem Kopf nach SO orientiert lag. Es befand sich im Profil unter einer Schicht von neuzeitigen Aufschüttungen und war in einer schwarzgrauen Schicht eingelassen, die wir in das hohe Mittelalter datieren können. Um das Skelett lagen Überreste irgend eines organischen Materials, vielleicht von Leder. Die Grabausstattung bildete ein eisernes Messer mit einer beinernen Verkleidung des Griffes, einige eiserne Schnallen und ein Schleifstein, der offensichtlich in einem Lederbeutel aufbewahrt war.



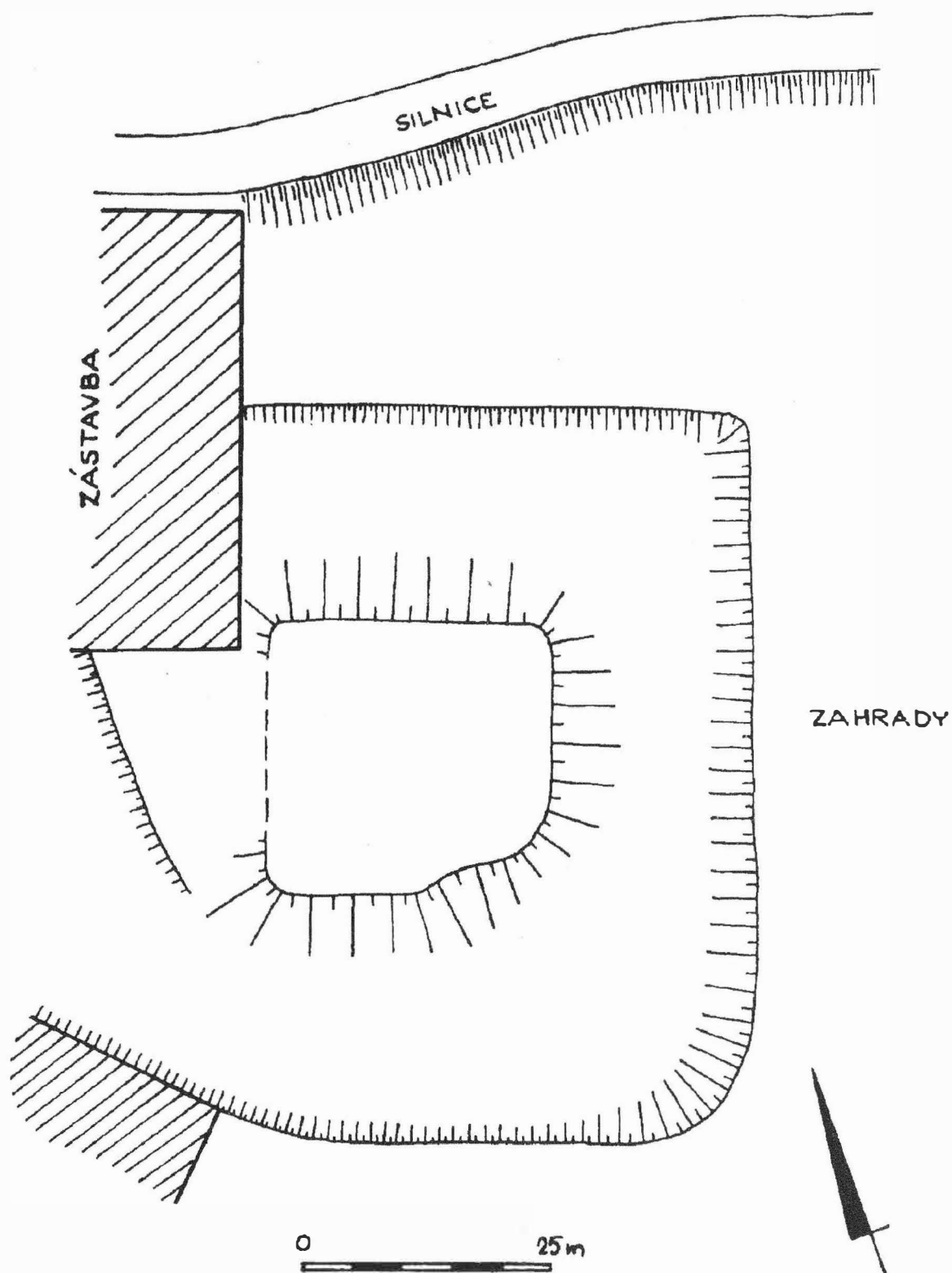
Tab. 22. Dambořice-tvrziště (okr. Hodonín). Půdorysná dispozice dochovaných zbytků opevnění. - Grundrissdisposition der erhaltenen Reste der Befestigung.

Plaček, Povrchový průzkum zbytků... str. 108



**Tab. 23.** Mouchnice-Hrádek u Snovídek (okr. Vyškov). Půdorysná dispozice dochovaných zbytků opevnění. - Grundrissdisposition der erhaltenen Reste der Befestigung.

Plaček, Povrchový průzkum zbytků... str. 108



Tab. 24. Nemočice-tvrziště (okr. Vyškov). Púdorysná dispozice dochovaných zbytků opevnění. - Grundrissdisposition der erhaltenen Reste der Befestigung.

Plaček, Povrchový průřez zbytků... str. 108



1

2



**Tab. 35.** 1 Javorník-Ves (okr. Šumperk), drobné opevnění. Řez valem (sonda I A,B/89 a I C,D/90); 2 Mouchnice-Hrádek u Snovidek (okr. Vyškov). Opevnění na V straně. - 1 Klcine Befestigung, Wallschnitt; 2 Fortifikation an der O-Seite.

1 Brachtl-Gronychová, Druhá sezóna výzkumu... str. 96

2 Plaček, Povrchový průzkum zbytků... str. 108



## PŘEHLED VÝZKUMŮ 1990

<i>Vydává:</i>	Archeologický ústav Akademie věd ČR Brno Koliště 19
<i>Odpovědný redaktor:</i>	Dr. Jaroslav Tejral
<i>Redakce:</i>	Dr. Eduard Droberjar (vedoucí redaktor) Dr. Lumír Poláček, Dagmar Vorlíčková
<i>Překlady:</i>	Dr. R. Tichý, E. Tichá
<i>Kresby:</i>	A. Krechlerová a autoři příspěvků
<i>Na titulním listě:</i>	bronzový přívěsek z depotu v Polešovicích
<i>Tisk:</i>	Tiskárna Gloria, Rosice u Brna
<i>Evidenční číslo:</i>	ÚVTEI-73332
<i>Vydáno jako rukopis:</i>	450 kusů