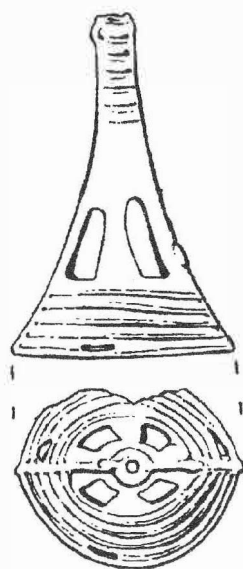


ARCHEOLOGICKÝ ÚSTAV AKADEMIE VĚD ČESKÉ REPUBLIKY V BRNĚ

# PŘEHLED VÝZKUMŮ 1990



BRNO 1993

verlaufende Gräben, die das Areal im Ausmaße von ungefähr 2 ha umschließen. Der Innengraben hatte ein trapezoides Profil mit geradem Boden (Br. 3,5-4,0 m, Br. des Bodens 2,5-3,0 m, T. vom Liegenden 1,0-1,2 m), durch Funde rahmenhaft in die ältere Bronzezeit datiert. Die oberen Schichten seiner Ausfüllung gehören rahmenhaft in die jüngere Bronzezeit. Der äußere Graben, in einer Entfernung von 13,5 m vom inneren Graben, war ein typischer Spitzgraben (Br. 5,5 m, T. vom Liegenden 2,4 m) und gewährte kein genügendes Datierungsmaterial. Unweit von der Innenkante des Grabens I wurde eine Erdhütte und eine seichter eingetiefte Erdhütte der Horákovcer Kultur erfaßt.

## LETECKÁ PROSPEKCE REGIONÁLNÍHO MUZEA V MIKULOVĚ NA JIŽNÍ MORAVĚ V ROCE 1990 (okr. Břeclav, Hodonín)

Jaroslav Peška, Regionální muzeum Mikulov

Na podzim roku 1990 bylo v rámci programu evidence a dokumentace archeologických lokalit uskutečněno ve spolupráci s Aeroklubem Brno snímkování nalezišť na okrese Břeclav a částečně Hodonín. Omezené finanční možnosti dovolily realizovat pouze 4 lety v délce 5 letových hodin k pořízení černobílých i barevných záběrů archeologických výzkumů a lokalit.

Na okrese Břeclav byly dokumentovány tyto známé lokality přímo v době výzkumu:

Bulhary - Gajdošova cihelna, středohradištní pohřebiště;  
Bulhary - Přední díly, hrob KZP s kruhovým žlábkem;  
Drnholec - Liščí díry, mladohradištní opevnění;  
Šitbořice - Prostřední Torhety, opevněné sídliště ze starší doby bronzové.  
Provedena dokumentace - okres Břeclav:  
Dolní Věstonice - Vysoká zahrada, slovanské hradisko;  
Horní Věstonice - Neuhaus, zbytky středověkého hradu;  
Klentnice - Stolová hora, mladobronzové a pozdně bronzové hradisko;  
Morkůvky - Hrádek, pozdně halštatské hradisko;  
Nejdek - Pohansko, slovanské hradisko;  
Pavlov - Děvín, mladobronzové a pozdně bronzové hradisko. Okres Hodonín:  
Nechvalín - hrádek;  
Sobůlky - Vala, pravěké hradisko, hrádek;  
Sobůlky - Turecký kopec - středověký hrádek;  
Strážovice - Babí lom, pravěké hradisko.  
Prospekci byly na Břeclavsku zjištěny některé nové skutečnosti.

Bulhary - Vc výběžku

Na poli při kraji Milovického lesa SZ od obce bylo z letadla zjištěno asi 5 větších nepravidelných tmavých objektů ve větších vzdálenostech od sebe. Povrchovým průzkumem byl získán sídlištní keramický materiál kultury se zvoncovitými poháry. Naleziště tvoří návrší se svahem k S nad silnicí Milovice - Bulhary, nedaleko od známé pravěké lokality "Na pískách". Bez dalšího výzkumu nelze v těchto místech zcela vyloučit sekundární plochu nálezů v souvislosti s deponováním zeminy při stavbě vodního díla Nové Mlýny.

Bulhary - Záhumenkové vinohrady

Na sídlišti s moravskou malovanou keramikou, snímkováním letecky už v roce 1984 (BÁLEK 1987) byly na zoraném poli, kromě dalších objektů, objeveny stopy opevnění v podobě tmavé výplně nepravidelného příkopu o šířce 3-4 m, obepínajícího V část rozlehlého návrší v úseku delším než 500 m. V místech přechodu této polohy v další vyvýšeninu je tento pás křížem podobným útvarem, aniž by bylo zřetelně patrné odkud a kam tento "druhý příkop"

směřuje. Terénní průzkum obou lokalit přinesl, mimo materiál MMK, jen zlomky keramiky obecně pravěké povahy.

#### Dolní Dunajovice

Na rozhraní katastrů obcí Dolní Dunajovice a Brod nad Dyjí vlevo od polní cesty z Brodu na břehu mušovské nádrže Z od malé vodárny byla na SV svahu spadajícím do vody pozorována pod kótou 198 terénní vlna probíhající v mírném oblouku směrem SZ - JV v délce několika stovek metrů. Lze ji jen hypoteticky označit za zbytek valu z dosud blíže neznámého opevnění, jehož existenci, příp. dataci může prokázat jen vlastní archeologický výzkum.

#### Hustopeče - Díly

Za objektem Mostárny Hustopeče, V od silnice do Šakvic na poli sevřeném na J železniční tratí Břeclav - Brno a na Z objektem Mostárny sledovány počátkem prosince na sněhovém poprašku kumulace objektů různých tvarů, jevící se jako výrazná bílá místa na jinak zelené ploše.

#### Kobyly - Lacáry

Na výrazné, ze tří stran příkrými svahy chráněné ostrožně SZ obce se v lese nachází výrazné opevnění. Dobře zachovaný sypaný val s vnějším, zčásti zaneseným příkopem ve tvaru oblouku chrání přístup na ostrožnu v místě jejího nejúžšího spojení s okolním terénem. Sledovatelný je v délce ca 200-300 m, kde u výchozu lesa končí, patrně v důsledku zničení záhumenkovými vinohrady. Povrchové sběry na lokalitě i v bezprostředním okolí opevnění nepřinesly pozitivní výsledek.

#### Mušov - Na pískách

Na již dříve známé lokalitě se starobronzovým, latenským a římským osídlením (STUHLÍK 1987) pozorovány ve sněhu těsně při břehu Mušovského jezera desítky pravidelných čtvercových objektů, představující patrně zahloubené polozemnice z doby latenské či římské a nejméně 2 tenké různoběžné linie o délce několika set metrů (1 z nich běží kolmo ke břehu vodní hladiny), které byly pak na jaře následujícího roku identifikovány leteckým průzkumem AÚ ČSAV v Brně (srovnej článek BÁLEK-DROBERJAR-ŠEDO v tisku) jako příkopy pochodových táborů římského vojska.

#### Přítluky - U hluboké vody

J obce mezi slepými rameny Dyje bylo možno na sněhové pokrývce počátkem prosince sledovat terénní nerovnost působící dojemem zbytků valového opevnění, tvořícího velký ovál o rozměrech nejméně 500x350 m. Bližší informace může přinést další podrobný průzkum lokality.

### Literatura

BÁLEK, M. 1987: Využití leteckého snímání v archeologii na Moravě v roce 1984 (okr. Brno-venkov, Břeclav, Vyškov), Přehled výzkumů 1984, 94-95.

BÁLEK, M. - DROBERJAR, E. - ŠEDO, O. v tisku: Die Entdeckung von römischen Marschlagern bei Mušov und Přibice (Bez. Břeclav). Přehled výzkumů 1991.

STUHLÍK, S. 1987: Únětické pohřebiště v Mušově. Studie AÚ ČSAV v Brně, Praha.

**Luftprospektion des Regionalmuseums Mikulov in Südmähren in Jahre 1990.** Im Herbst 1990 wurde die Luftbildaufnahme der archäologischen Lokalitäten in Bezirk Břeclav und teilweise Hodonín in der Gesamtlänge 5 Luftstunden realisiert. Es wurden die Lokalitäten Bulhary - Gajdošova cihelna, Přední díly; Drnholec - Liščí díry; Šitbořice - Prostřední Torhety; Klentnice - Stolová hora; Pavlov - Děvín; Morkůvky - Hrádek; Dolní Věstonice - Vysoká zahrada und

Nejdek - Pohansko dokumentiert. Neu wurde die Siedlung der Glockenbecherkultur und eine Befestigung der früher bekannten Siedlung der MBK im Kataster der Gemeinde Bulhary und eine Menge von vielleicht frühgeschichtlichen Objekten in Flur Díly bei Hustopeče festgestellt. Im Wald bei Kobyly eine Befestigung im Gestalt eines Walles mit einem Graben, der die Landenge einer markanten Landzunge in Flur Lácary sperrt, weiter vielleicht ein Wall im Kataster der Gemeinde Dolní Dunajovice und Přitluky, die Siedlung in Flur Na pískách im Kataster Mušov, wo 2 festgestellte dünne auseinanderlaufende Linien später als die Gräben der römischen Militärmarschlagern identifizieren wurden (siehe BÁLEK-DROBERJAR-ŠEDO im Druck).

### POVRCHOVÝ PRŮZKUM V BRNĚ-KOMÍNĚ (okr. Brno-město)

Rudolf Procházka - Petr Vitula, AÚ ČSAV Brno

V říjnu 1990 provedli autoři ve spolupráci se studenty archeologie FF MU v Brně Z. Čižmářem, J. Macháčkem a P. Nerudou na katastru obce Komín podrobný povrchový průzkum, který si kladl za cíl upřesnit prostorovou identifikaci a celkový rozsah některých nalezišť a tím také blíže lokalizovat některé starší nálezy, uložené v depozitáři Moravského zemského muzea. Povrchovým sběrem bylo starší osídlení zjištěno v následujících polohách (všechny souřadnice jsou odečteny z mapy 1: :10000, listu 24-32-19).

1. Trať Písky - plocha mezi body, které jsou vymezeny souřadnicemi: 28 (mm od J sekční čáry) : 87 (mm od Z sekční čáry), 35:80, 42:87, 35:95. V uvedené poloze bylo nalezeno několik slovanských mladohradištních střepů.

2. Trať Setí (Sítí) - plocha mezi body, které jsou vymezeny souřadnicemi: 16:196, 22:192, 29:197, 27:203. Mezi početnými novověkými střepy z této polohy bylo i několik keramických zlomků ze slovanského mladohradištního období.

3. Trať Horní hony - v bodě vymezeném souřadnicemi 71:54 byl nalezen patinovaný rohovcový nástroj zřejmě paleolitického stáří.

4. Trať Horní hony a Prostřední hony - plocha vymezená body, jejichž souřadnice jsou: 81:156, 99:142, 128:127, 157:152. V uvedené poloze byl zaznamenán početný výskyt neolitické štípané industrie a keramiky kultury s lineární keramikou.

5. Trať Honky a Padělky u Medláněk - plocha vymezená body, jejichž souřadnice jsou: 102:189, 124:160, 137:160, 122:188. V uvedené ploše v bezprostřední blízkosti Komínského potoka byl sbírán početný keramický materiál kultur velatické a horákovské.

6. Trať Padělky u Medláněk - plocha vymezená body, jejichž souřadnice jsou: 117:200, 122:188, 133:184, 130:198. V této poloze byl získán početný keramický materiál kultur s lineární a moravskou malovanou keramikou.

7. Trať Přední padělky - plocha vymezená body, jejichž souřadnice jsou: 140:154, 184:106, 200:105, 201:115, 160:154. Na této ploše byl posbírán početný keramický materiál kultury s lineární keramikou.

**Terrainbegehungen in Brno - Komín (Bez. Brno-město).** Im Oktober 1990 führten die Verfasser in Zusammenarbeit mit den Archäologiestudenten der FF MU in Brno eine eingehende Terrainerforschung im Kataster der Gemeinde Komín durch um die Lokalisierung von einigen älteren Befunden zu präzisieren. Die Fundorte wurden in den folgenden Lagen räumlich identifiziert. 1. Flur Písky - slawische jungburgwallzeitliche Besiedlung. 2. Flur Setí - slawische jungburgwallzeitliche Besiedlung. 3. Flur Horní hony - Paläolithikum. 4. Fluren Horní und Prostřední hony - Kultur mit Linearkeramik. 5. Fluren Honky und Padělky bei Medlánky - Velaticer und Horákov Kultur. 6. Flur Padělky bei Medlánky - Kultur mit Linear- und mährischer bemalter Keramik. 7. Flur Přední padělky - Kultur mit Linearkeramik.

## PŘEHLED VÝZKUMŮ 1990

<i>Vydává:</i>	Archeologický ústav Akademie věd ČR Brno Koliště 19
<i>Odpovědný redaktor:</i>	Dr. Jaroslav Tejral
<i>Redakce:</i>	Dr. Eduard Droberjar (vedoucí redaktor) Dr. Lumír Poláček, Dagmar Vorlíčková
<i>Překlady:</i>	Dr. R. Tichý, E. Tichá
<i>Kresby:</i>	A. Krechlerová a autoři příspěvků
<i>Na titulním listě:</i>	bronzový přívěsek z depotu v Polešovicích
<i>Tisk:</i>	Tiskárna Gloria, Rosice u Brna
<i>Evidenční číslo:</i>	ÚVTEI-73332
<i>Vydáno jako rukopis:</i>	450 kusů