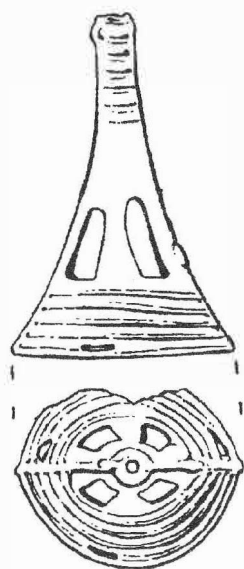


ARCHEOLOGICKÝ ÚSTAV AKADEMIE VĚD ČESKÉ REPUBLIKY V BRNĚ

# PŘEHLED VÝZKUMŮ 1990



BRNO 1993

und Ateliers gegründet wurden, die seit dem mittleren und vielleicht schon seit dem älteren Paläolithikum bis in das Äneolithikum tätig waren (Grešlové Mýto II, Jevišovice II-IV, VI).

In Südwestmähren haben wir außerdem noch weitere Vorkommen spaltbarer Rohstoffe - Opale festgestellt (Vranov n/D, Bez. Znojmo, Mašovice, Bez. Znojmo, Žerůtky, Bez. Znojmo, Oslonovice, Bez. Znojmo, Bítov, Bez. Znojmo, Hrotovice, Bez. Třebíč, Radkovice, Bez. Třebíč, Mohelno, Bez. Třebíč, Dukovany, Bez. Třebíč - Hyalit, Nová Ves, Bez. Brno-venkov). Chalzedone kommen in der Umgebung der Gemeinden Vratěnin, Vranov n/D, Černín, Jamolice, Polánka (in Znojmo-Raum) vor und waren z. B. auf neolithischen Siedlungen in der Umgebung von Bítov, Bez. Znojmo verwendet worden. Interessant ist das Vorkommen von Radiolaritgerät (schokoladebraune oder grüngraue Tönungen) von jungpaläolithischen Lokalitäten (Suchohrdly bei Znojmo, Tvořihráz III) und von neolithischen Siedlungen (Bítov, Citonice). Ähnliche Funde und ein eventuelles Vorkommen von Geräten aus weiteren Rohstoffen im Thayaraum werden wir nicht nur im Zusammenhang mit analogen Funden in Mähren, sondern auch in Niederösterreich verfolgen müssen.

Ein geeigneter Rohstoff zur Herstellung der Spaltindustrie ist in Südwestmähren der Qualitätsquarz, dessen Quellen wir bei den Gemeinden Ctidružice, Vratěnin, Vranov n/D, Znojmo, Tasovice (Bez. Znojmo) festgestellt haben. Bergkristall belegten wir im Katastralgebiet der Gemeinden Čížov und Hostim (Bez. Znojmo).

Bereits schon früher haben wir auf die Verwendung der Moldavite als Rohstoff zur Herstellung gespaltener Artefakte aufmerksam gemacht (z. B. Dukovany, Dalešice, Lesůňky, Lhánice, Mohelno, Rouchovany, Skryje, Slavětín - Bez. Třebíč; Suchohrdly - Bez. Znojmo).

e) Ferner haben wir im Znojmo-Raum mögliche Rohstoffquellen neolithischer und äneolithischer geschliffenen Steinindustrie festgestellt. Es handelt sich um Amphibolite (Vranov n/D, Starý und Nový Petřín, Podmyče, Stálky, Podhradí, Černín, Dobřínsko), Aktinolith (Onšov) und als weitere eventuelle Quellen der Schliffindustrie können wir um Znojmo Eklogit (Černín), Granulit (Stálky, Jamolice), Skarn (Bojanovice), Gabbro (Korolupy) und gegebenenfalls vollwertigere Gneisarten (Hostěradice) anführen.

Abschließend können wir konstatieren, daß die archäologische Terrainforschung weiterhin eine wirksame Methode beim Studium der Vor- und frühgeschichtlichen Besiedlung einer bestimmten Region bleibt und ein komplexeres Bild der gegenseitigen Bindungen unter den Lokalitäten, einschließlich der Beziehungen z. B. zu den Ausgängen der gebrauchten Rohstoffe bringen kann.

## ZÁCHRANNÝ VÝZKUM V TLUMAČOVĚ V R. 1990 (okr. Zlín)

Jana Langová, Muzeum jihovýchodní Moravy Zlín

V roce 1990 pokračoval záchranný výzkum v trati Kráčiny na katastru Tlumačova, asi 2 km severně od obce. V souvislosti se zemními pracemi (náhradní rekultivace půdy, investor Plemenářský podnik Tlumačov) byla skrývána ornice severně od plochy prozkoumané v r. 1989, směrem k hranicím záhlinického katastru.

Na jihozápadním svahu mírné terénní vlny nad inundací řeky Moravy (nadm. v. 190-198 m) bylo prozkoumáno celkem 15 objektů, ze 2 dalších objektů zničených při stavebních pracích byl získán datovací materiál.

Kultuře s MMK patřily 4 objekty (materiál převážně z II. st.; mj. nalezeny tenkostěnné pohárky se stopami červeného nátěru, přesleny, zlomky miniaturních hliněných sekeromlatů, krychlová nádobka se 4 výčnělky na bocích, zlomky sekerek a větší množství štípané industrie).

Jeden objekt lze datovat do halštatského období (kromě keramiky obsahoval i zlomky železného předmětu), jeden objekt byl latěnský.

Největší počet objektů - 9 - patřil hradištnímu osídlení (9.- 10. století). Jejich výplň byla černohnědá až černá, hlinitá a obsahovala poměrně velké množství keramiky a zvířecích kostí; z dalších nálezů lze uvést přesleny, kamenné brousky, železné nožíky, šipky s křídélky a tulejkou apod. Celkem bylo na této lokalitě v letech 1989-1990 zjištěno a prozkoumáno 32 slovanských objektů. Většinu lze označit za odpadní jámy nebo výrobní objekty.

Dva objekty menších rozměrů neobsahovaly žádný datovací materiál.

**Rettungsgrabung in Tlumačov im J. 1990 (Bez. Zlín).** In der Flur Kráčiny wurden im J. 1990 17 Siedlungsobjekte der Kultur mit mährischer bemalter Keramik, aus der Hallstatt, Latène- und slawischen Zeit untersucht.

### TERÉNNÍ PRŮZKUM V OPAVĚ-KATEŘINKÁCH (okr. Opava)

Jiří Pavelčík, AÚ ČSAV Brno

Při terénním průzkumu západně od obce Kateřinky jsme zjistili stopy pobytu pravěkých populací na jihozápadním svahu kóty 289,3 "Střední pole". Naleziště se rozkládá cca 1,5 km severozápadně od obce na první levobřežní terase potoku Ostrá, tekoucího z Pilszcze (Polsko). Získaný materiál můžeme datovat do neolitu (MMK ?) a do slezského stupně kultury popelnicových polí. Pokud lze usuzovat z rozmístění úlomků keramiky (shluky střepů), jedná se v případě mladobronzové lokality o pohřebiště.

**Terrainuntersuchungen in Opava - Kateřinky (Bez. Opava).** Bei Terrainbegehungen im Raume der Kote 289,3 (Střední pole - Mittleres Feld), die sich nordwestlich der Gemeinde auf der ersten, linksufrigen Terrasse des Baches Ostrá befindet, stellten wir eine neolithische Niederlassung (MBK?) und ein zerstörtes Gräberfeld fest, das in die schlesische Stufe der Urnenfelderkultur datiert ist.

### PRVNÍ VÝZKUMNÁ SEZÓNA NA OPEVNĚNÉM VÝŠINNÉM SÍDLIŠTI V ŠITBOŘICÍCH (okr. Břeclav)

Jaroslav Peška, Regionální muzeum Mikulov

Lokalita se nachází na temeni kopce v trati Prostřední Torhety těsně při J hranici k. ú. Šitbořice vlevo od silnice Diváky - Šitbořice (ZM 1:25000 list 34-211 Šitbořice, 110-120 mm od S s. č. a 156-160 mm od V s. č.). Po předchozím geodetickém a geofyzikálním měření byl výzkum situován do míst největších geofyzikálních anomálií s cílem ověřit a případně časově přiblížit dobu opevnění návrší kopce. Položeno bylo celkem 5 sond, z nichž 4 protly dvojicí souběžných příkopů opevňující areál o rozloze zhruba 2 ha. Vnitřní příkop trapézovitého profilu s rovným dnem o rozměrech š 3,5-4,0, š dna 2,5-3,0 m, hl. (od podloží) 1,0-1,2 m je datován nálezy ze dna rámcově do starší doby bronzové. Vnější ve vzdálenosti 13,5 m - typický hrotitý příkop o šířce 5,5 m a hloubce (od podloží) 2,4 m neposkytl dostatek datovacího materiálu.

Horní vrstvy výplně vnitřního příkopu patří rámcově do mladší doby bronzové. V nevelké vzdálenosti od vnitřní hrany příkopu I byly zachyceny ve dvou sondách zemnice a polozemnice horákovské kultury.

**Die erste Grabungssaison auf der befestigten Höhensiedlung in Šitbořice (Bez. Břeclav).** Am Gipfel eines Berges in der Flur Prostřední Torhety am den Stellen der größten geophysikal bestimmten Anomalien wurden mit dem Ziel die Befestigung am Gipfel des Berges zu beglaubigen und zeitlich einzureihen 5 Suchgräben gelegt. Vier von ihnen durchschnitten zwei parallel

## PŘEHLED VÝZKUMŮ 1990

<i>Vydává:</i>	Archeologický ústav Akademie věd ČR Brno Koliště 19
<i>Odpovědný redaktor:</i>	Dr. Jaroslav Tejral
<i>Redakce:</i>	Dr. Eduard Droberjar (vedoucí redaktor) Dr. Lumír Poláček, Dagmar Vorlíčková
<i>Překlady:</i>	Dr. R. Tichý, E. Tichá
<i>Kresby:</i>	A. Krechlerová a autoři příspěvků
<i>Na titulním listě:</i>	bronzový přívěsek z depotu v Polešovicích
<i>Tisk:</i>	Tiskárna Gloria, Rosice u Brna
<i>Evidenční číslo:</i>	ÚVTEI-73332
<i>Vydáno jako rukopis:</i>	450 kusů