

ARCHEOLOGICKÝ ÚSTAV AKADEMIE VĚD ČESKÉ REPUBLIKY V BRNĚ

PŘEHLED VÝZKUMŮ 1990



BRNO 1993

národů, dva menší do starolužického období lužické kultury a k těmto lze přiřadit i dvě kulové jamky.

Neue Funde bei der ehemaligen Ziegelei in Hulín (Bez. Kroměříž). Im Raum der lausitzen Siedlung und des Gräberfeldes haben zwei Objekte aus atlautsitzer Kultur und ein Objekt aus Völkerwanderungszeit durchforschen.

DALŠÍ ARCHEOLOGICKÉ NÁLEZY ZE ZNOJEMSKA A TŘEBÍČSKA

Jaromír Kovárník, Jihomoravské muzeum Znojmo
(Tab. 26 - 34)

Pokračující klasický terénní archeologický průzkum v r. 1990 přinesl na jižní a jihozápadní Moravě doplňující a upřesňující poznatky v několika oblastech.

a) Například jde o rozšíření počtu pravěkých a raně historických lokalit v úrodné inundaci Dyje v katastrech Oblekovic, Nesachleb, Dyje, Krhovic, Derflic, Strachotic, Valtrovic, Slupi, Jaroslavice, Hevlína, Hrabětic, Hrádku, Dyjákovic aj. Je samozřejmé, že nové archeologické lokality můžeme předpokládat také u Bohumilic, Tasovic, Hodonic, Micmanic, Oleksoviček, Kříděluvek aj. Prvá pozorování zde ukazují na obdobnou situaci, jakou jsme postihli na dolním toku Jevišovky. Původní úroveň povrchu archeologických lokalit je tu převrstvena poměrně mocnými sedimenty náplav, které se zde ukládaly zejména od 12.-13. století. Naorávání (a poškozování) archeologických objektů není na tomto území tak časté, třebaže zde bylo relativně husté osídlení. Můžeme říci, že nejen téměř každá mírná vyvýšenina v blízkosti řeky nese doklady pravěkého nebo raně historického osídlení. Analogická zjištění lze pravděpodobně očekávat v celém Dyjskosvrateckém úvalu (dolní tok Jihlavy a Svatky) a v Pomoraví.

b) Zajímavé výsledky jsme získali při sledování vysokých teras (zejména řeky Dyje). V průběhu mladšího a středního paleolitu a snad také ve starším paleolitu skýtaly tyto polohy dobré podmínky k osídlení. Mnohdy jde až o lokality charakteru vysokých ostrožien: Hnanice IV, Znojmo - Nesachleby IV, Dobšice III, Dyje I.

Druhou skupinu tvoří paleolitické nálezy z plošin na vysokých březích kaňonovitého údolí Dyje např. v okolí Hnanic (Hnanice V). Na staré terase řeky Jevišovky může ležet lokalita Jevišovice I (velké exploatační centrum místních štípatelných surovin a pravěké ateliéry), kde jsme rovněž získali doklady osídlení od středního nebo snad staršího paleolitu až po eneolit. Podobnou polohu má lokalita Výrovce IV.

Výjimkou je lokalita Tvořihráz III s kolekcí mladopaleolitických nástrojů a nástroje pravděpodobně ze středního paleolitu (artefakt typu chopping-tool). Tato stanice se nachází na mírné vyvýšenině z říčního štěrku v údolní nivě Jevišovky.

Paleolitické osídlení na klasických j. až jv. svazích se sprašovým podložím jsme v Podyjí doložili nedaleko obce Hnanice (Hnanice I, III; tab. 31:1-13). Můžeme je datovat do středního (nástroje z křemene) a do mladšího paleolitu.

V r. 1990 jsme učinili zajímavý nález mamutího klu ve sprašových souvrstvích při jižním okraji Těšetic.

c) Při terénním archeologickém průzkumu jsme rozhojnili na jižní a jihozápadní Moravě počet pravěkých výšinných a opevněných sídlišť: Podmolí II, Hnanice IV, Hnanice VI, Znojmo - Nesachleby III, Dobšice III, Dyje I, Výrovce II, Výrovce III, IV, V a Horní Kounice. Některé z uvedených lokalit byly osídleny již od mladšího stupně kultury s MMK, dále hojně v eneolitu, době bronzové, ve starší době železné a snad také v pozdějších obdobích. Na jz. Moravě se rýsuje několik základních linií výšinných sídlišť, a to na řekách: Dyji, Jevišovce, Rokytne, Jihlavě a na jejich přítocích. Je to dáno také vhodnými přírodními podmínkami. Uvedené řeky vytvářejí

v určitých částech toku hluboká údolí s vysokými a strmými skalními stěnami. Dále můžeme říci, že značná koncentrace výšinných sídlišť již od eneolitu (výjimku tvoří osídlení staršího stupně kultury s MMK na Hradisku u Křepic; ČERVINKA 1902, 75; 1908, 48, 83, 192; PALLIARDI 1916, 11) právě zde na jz. Moravě souvisí s její výhodnou zeměpisnou polohou nejen vůči sousedním jv. oblastem, z jejichž vlivů moravské prostředí čerpalo. Je to mimo jiné místo hlavních spojnic z jihu na sever (podél Moravy), ale také cest Podunajím do západních oblastí. Území jižně Dunaje je navíc hornaté, a proto bylo v pravěku asi málo průchodné. Přilehlá mírně kopcovitá krajina severně Dunaje s údolími řek Kamy, Dyje, Jevišovky aj. pravděpodobně tvořila jeden celek při pronikání z území rozsáhlých nížin směrem do západních a severozápadních oblastí.

Tyto řeky tak byly v pravěku přirozenými tepnami spojení mezi nížinami Dyjskosvrateckého úvalu, případně dolního Pomoraví, středního Podunají (včetně Moravského pole) a rozvinutými jv. oblastmi s osídlením ve vnitrozemí jz. a z. Moravy (Bítovsko, Policko, Jemnicko, Moravskobudějovicko, Jaroměřicko, Hrotovicko aj.).

Význam vzpomenutých toků jako obchodních cest (již v eneolitu) a budování výšinných sídlišť na jejich březích by mohly podporovat např. nálezy nejstarších měděných nástrojů na Znojmsku, které se vyskytují zejména podél Jevišovky: Tvořihráz, Plaveč, Vevčice (depot?). Nález měděné sekery z Křepic mohl souviset s cestou podél Křepičky a ze Džbánic podél Skaličky. Oba potoky jsou přítoky Jevišovky. Význam řeky Jevišovky se soustavou výšinných a opevněných sídlišť (Výrovice II, Výrovice I, Plaveč - Šance, Jevišovice - Starý Zámek, Grešlové Mýto - Mírovec aj.) je v tomto pohledu již zřejmý.

Vznik výšinných a opevněných sídlišť nepochybně souvisí se společenskoekonomickými změnami, k nimž došlo v eneolitu. Podstata tkví v počátku změny dvou epoch různé materiální základny, což se pravděpodobně promítlo v odpovídající společenské struktuře a složitějších vzájemných vztazích. Sídlíšť tohoto druhu na jz. Moravě je proto třeba posuzovat v širším kontextu. Nejde tedy jen o jejich vztah k okolním zemědělským osadám, ale také k místním výskytům surovin štípané industrie (Jevišovická pahorkatina), broušené a štípané industrie (střední Podyjí), dále pak k dílenským stanicím u těchto výchozů apod.

d) Podrobný terénní archeologický průzkum v rámci Jevišovické pahorkatiny obohatil počet výchozů místních štípatelných surovin (rekrytalizovaných křemičitých pískovců, silicitové krusty aj.: určení provedli A. Zeman a E. Růžičková). Větší středisko těžby a zpracování včetně sídlišť kultury s MMK jsme objevili 400-500 m SV a V od Grešlového Mýta.

Další výchozy těchto surovin včetně pravěkých ateliérů jsme doložili v katastru Jevišovice (Jevišovice II-IV, VI). Popisované přirozené výskytů Jevišovice II-IV byly navštíveny lidmi již v mladším paleolitu a poté v neolitu a eneolitu.

Můžeme říci, že exploatační centra a pravěké ateliéry v místech výchozů rekrytalizovaných křemitých pískovců a silicitové krusty (zjištěné na území Jevišovické pahorkatiny již v polovině sedmdesátých let: KOVÁRNÍK 1977; 1980) sehrály důležitou úlohu v životě pravěkých lidí jz. Moravy.

Na jz. Moravě jsme zjistili ještě další výskyt štípatelných surovin. U Vranova n/D, okr. Znojmo se vyskytuje kvalitní opál hnědočerné barvy. U Hrotovic, okr. Třebíč jsme zjistili opál žlutavého a hnědožlutého odstínu. Podobně zbarvené opály, které se pravděpodobně vážou na zvětraliny hadců, jsme podchytili u Radkovic, okr. Třebíč. Rovněž v katastru Mohelna, okr. Třebíč jsme zaznamenali opály hnědočerné barvy. Artefakty z opálů béžových, žlutohnědých, hnědých nebo červenavých odstínů se vyskytují v souborech štípané industrie z Mašovic, Žerůtek, Oslnovic, Bítova, okr. Znojmo a z dalších, již dříve publikovaných lokalit. Pro oblast jz. Moravy a Brněnska mohla mít v pravěku význam kvalitní odrůda světle až tmavě šedého opálu (s obalovou kůrou z magnezitu) z okolí Nové Vsi, okr. Brno-venkov. Pozornost si zaslouží nástroje ze skelného

opálu (hyalitu) v kolekci štípané industrie z Dukovan, okr. Třebíč. Jeho přirozené výskyty jsou u Valče a Vícenic, okr. Třebíč.

Mléčně bílý až světle hnědý chalcedon se vyskytuje v okolí Vratěnína, okr. Znojmo. Méně kvalitní bílý až šedý chalcedon pochází z Černína, okr. Znojmo. Vínově červené exempláře s modrofialovým mramorováním jsou známé z okolí Jamolic, okr. Znojmo. Méně kvalitní odrůdu hnědavého odstínu jsme zjistili v okolí Polánky, okr. Znojmo. Hlízy rohovců a chalcedonů hnědobéžové a starorůžové barvy pocházejí z Vranova n/D, okr. Znojmo. Bílý a šedobílý chalcedon byl používán na neolitických sídlištích v okolí Bítova, okr. Znojmo.

Z hlediska původu je zajímavá otázka radiolaritových nástrojů (čokoládově hnědých nebo šedo zelených tónů), které máme doloženy v mladopaleolitických souborech (Suchohrdly u Znojma, Tvořihráz III) a z neolitických sídlišť (Bítov, Citonice). Surovinu štípané industrie včetně radiolaritu z Podvyjí musíme pravděpodobně posuzovat nejen z hlediska výchozů na Moravě, Slovensku nebo v Polsku a Bavorsku, ale také v souvislosti s používanými druhy surovin a jejich případnými výskyty na území (Dolního) Rakouska.

Zdroje kvalitního křemene jsme zjistili u Ctidružic, Vratěnína, Vranova n/D, Znojma a Tasovic, okr. Znojmo. Křišťál se na Znojemsku nalézá např. v okolí obcí Čížov a Hostim.

Již dříve jsme upozornili, že jednou z dalších, byť vzácnějších surovin používaných ke zhotovování mladopaleolitické a neolitické štípané industrie byly na jižní a jihozápadní Moravě vltavíny (např. Dalešice, Dukovany, Lesůňky, Lhánice, Mohelno, Rouchovany, Skryje, Slavětice, Suchohrdly: KOVÁRNÍK 1988).

e) Kromě surovin pravěké štípané industrie jsme na Znojemsku našli možné zdroje surovin neolitické a eneolitické kamenné broušené industrie. V podstatě jde o amfibolity z vnějších fylitů moldanubika a o aktinolity. Přirozený výskyt amfibolitů je např. na katastrech těchto obcí: Podhradí, Stálky, Podmyče, Starý a Nový Petřín, Vranov n/D, Černín, Dobřínsko aj.

Jako další možné zdroje broušené industrie lze ze Znojemska uvést jemnozrný, tmavošedý aktinolit (Onšov), eklogit (Černín), granulit (Stálky, Jamolice), skarn (Bojanovice), gabro (Korolupy), případně kvalitnější odrůdy droby (Hostěradice).

Kusy kvalitního tmavého jemnozrného amfibolitu jsme našli na neolitických lokalitách Hnanice I a III. Z těchto sídlišť dále pocházejí některé nástroje (sekery, mlaty) včetně vývrtek, zhotovené z uvedeného kvalitního druhu amfibolitu, který se vyskytuje ve středním Podvyjí (okolí Vranova n/D, Čížov, Lukov, Podmolí aj.). Je pravděpodobné, že v případě lokalit Hnanice I a III může jít o dílenské lokality umístěné poblíž přirozených výskytů vhodných surovin. Podél řeky Dyje pravděpodobně procházela důležitá cesta, na níž byla již v eneolitu založena soustava výšinných a opevněných sídlišť jako středisek počáteční specializace zhotovování určitých artefaktů a s tím spojené rodící se směny.

Výše popsané výsledky, které jsme získali terénním archeologickým průzkumem v průběhu r. 1990, dokazují, že tímto způsobem nejen zmapujeme osídlení určitého regionu v jednotlivých údobích pravěku a rané doby dějinné, ale také zdokumentujeme některé vnitřní vazby mezi jednotlivými typy lokalit.

DERFLICE, okr. Znojmo

Rozsáhlejší archeologická lokalita se rozkládá po levé straně silnice do Načeratic. Archeologické objekty byly zde patrné po podzimní orbě asi 500 - 750 m Z až SZ obce a pak v místech katastrálních hranic Derflíc a Načeratic přibližně 500 m J od Načeratic. Zjistili jsme tu vícenásobné osídlení pravděpodobně od neolitu, přes dobu bronzovou a starší dobu železnou snad až do doby římské.

DOBŠICE III, okr. Znojmo

Pravěké výšinné sídliště na katastrálním území Dobšic se nachází asi 200 m SVV od obce na levém břehu Dyje. Lokalita má charakter ostrožny vyběhající j. směrem nad údolí. V této části je plocha sídliště ukončena skalisky. Našli jsme zde několik mladopaleolitických artefaktů (škrabadlo, čepele, úštěpy aj.). Dále jsou tu početné zlomky pravěké keramiky (neolit/ eneolit, doba bronzová aj.) a menší soubor štípaných nástrojů.

DYJÁKOVICE I, okr. Znojmo

Lokalitu s doklady vícenásobného osídlení jsme zjistili Z a SZ obce zejména po pravé straně silnice z Hrádku. Po orbě jsou tu patrné porušené archeologické objekty. Předběžně můžeme nálezy datovat do eneolitu, doby bronzové a římské.

DYJÁKOVICE II, okr. Znojmo

Další pravěkou lokalitu jsme doložili asi 500 m J obce. Nelze vyloučit, že byla vícenásobně osídlena v pravěku a rané době dějinné.

DYJE I, okr. Znojmo

Asi 1 000 m JJV obce jsme zjistili na pravobřežní ostrožně vyběhající k SSZ nad soutok malého potoka s Dyjí pravěké výšinné sídliště. Na základě povrchových sběrů nemůžeme vyloučit, že toto místo mohlo být osídleno snad již od paleolitu (středního?). Zlomky keramiky by mohly pocházet z neolitu nebo eneolitu, z doby bronzové a ze starší doby železné.

GREŠLOVÉ MÝTO III, okr. Znojmo

Po obou stranách polní cesty do Boskovštejna asi 400 - 500 m SV a V od Grešlového Mýta jsme našli plošně rozsáhlý výchoz rekrystalizovaných křemitých pískovců a silicitové krusty (určil A. Zeman a E. Růžičková). Nálezy jdou až k pravému břehu Jevišovky, který má charakter výšinné polohy. Asi 200 m SV se nachází ostrožna známého eneolitického sídliště Mírovec u Grešlového Mýta.

Na zmíněném výchozu jsou početné doklady, které svědčí, že zde docházelo k intenzivní těžbě a zpracování těchto štípatelných surovin. Mimo to na SZ okraji v místech nad říčkou Jevišovkou jsme zjistili sídliště kultury s MMK. Soubor nálezů tvoří zlomky nádob, kamenná broušená a štípaná industrie.

HEVLÍN III, okr. Znojmo

Rozsáhlá pravěká lokalita se nachází na levém břehu Černé strouhy asi 1 000-1 500 m SV od okraje obce. Je to jižně orientovaná poloha, jejíž podloží tvoří šterkopisek snad ze staršího pleistocénu.

Z uvedené lokality pocházejí zlomky keramiky z neolitu, eneolitu a z doby bronzové. Nelze vyloučit, že tato příhodná poloha byla osídlena také v době římské. Vedle nálezů keramiky se tu vyskytla štípaná industrie. Některé z nástrojů jsou velmi pečlivě oretušovány a ostří má charakteristický srpový lesk (eneolit/st. doba bronzová?).

HEVLÍN IV, okr. Znojmo

Vícenásobné pravěké osídlení (obdobně jako u lokality Hevlín III) rovněž vykazuje mírná vyvýšenina (kóta 191) vzdálená asi 1 000 až 1 500 m SZ od Hevlína a její okolí. Jde o j. a jz. svah na levém břehu Černé strouhy, kde se do ní z levé strany vlévá bezejmenný potok.

HEVLÍN V, okr. Znojmo

Hrob únětické kultury pochází z domu p. Vetchého č. p. 134. Obsahoval koflík, malý hrnek a zlomky dalších nádob. Je zajímavé, že součástí hrobové výbavy byly dvě bronzové jehlice. Uvedený nálezy by nasvědčoval, že pohřebiště lidu únětické kultury se nacházelo také na levém

břehu Dyje v jz. a z. části obce. Doposud bylo známo pohřebiště pouze z její v. části (JÜTTNER 1938, 34).

HNANICE I, okr. Znojmo (tab. 26-29, 31:2,4-6,10-11)

Asi 500 - 1 000 m SZ od obce jsme zachytili rozsáhlé sídliště mladšího stupně kultury s MMK. Lokalita leží na protáhlém jv. svahu s podložím tvořeným granitoidem Dyjského masivu a souvrstvími spraše. Mezi nálezy keramiky se vyskytly zlomky mís, mís na nožce, pohárků, hrnců, naběraček aj. Keramika je zdobena charakteristickou červenobílou malbou. Početné jsou nálezy broušené a štípané industrie např. z rohovců typu Krumlovský les, rekrystalizovaných křemitých pískovců a silicitové krusty (výchozy v oblasti Jevišovické pahorkatiny), radiolaritu a z dalších štípatelných surovin. Za zmínku stojí nález korálu zhotoveného z kelnatky. Na lokalitě se vyskytují v poměrně větším množství drtidla. Naši pozornost upoutaly kusy suroviny (amfibolitu), který tu byl používán ke zhotovení broušené industrie. Pozoruhodný je častý výskyt lidských kostí (někdy spálených) v celém areálu lokality.

Kromě nálezů kultury s MMK se zde vyskytují zlomky keramiky brázděného vpichu, keramiky z mladší nebo pozdní doby bronzové (k. velatická, podolská), ze starší doby železné a z doby laténské (tab. 28: 1-6,8,11).

Na uvedeném svahu jsme také shromáždili menší kolekci patinovaných štípaných nástrojů, které nasvědčují pro existenci mladopaleolitické stanice (aurignacien?).

Popisovaná lokalita byla značně porušena rekultivací pro výsadbu vinohradu, a proto je tu nutný záchranný archeologický výzkum.

HNANICE II, okr. Znojmo

Lokalita se nachází asi 500 m Z obce na svahu orientovaném v. směrem. Jeho j. a jv. část spadá do údolí potoka Daniž. Jde tedy o další lokalitu na úpatí lesnatého kopcovitého terénu, který ohraničuje z. až sz. část Dyjskosvrateckého úvalu.

Zlomky keramiky by mohly přináležet kultuře s MMK a dále snad zde bylo osídlení v mladší a pozdní době bronzové. Kolekci nálezů doplňují drtiče (tab. 30:10) a štípané artefakty pravděpodobně z mladšího neolitu.

HNANICE III, okr. Znojmo

Polykulturní sídliště se nachází na v. až jv. svahu, který se přimyká ke kótě 356 s traťovým názvem Hrabčecí hora. Leží asi 500 - 750 m SZ od obce. Ze s. strany jej vymezuje údolí potoka Daniž a z j. strany hlubší terénní zářez (strž). V nálezové kolekci se vyskytují zlomky nádob mladšího stupně kultury s MMK (charakteristické okraje mís, rohatá ucha), dále keramiky zdobené brázděným vpichem (s částečně dochovanou inkrustací), KZP, středodunajské mohylové kultury, velatické, podolské a keramiky ze starší doby železné (tab. 30:5-8, 11,12). Kromě toho je tu zastoupena štípaná industrie a broušené nástroje včetně suroviny (amfibolitu).

Na uvedeném svahu jsme shromáždili menší kolekci štípaných nástrojů z mladšího paleolitu. Z typů artefaktů můžeme jmenovat škrabadla, čepele s boční retuší aj. (tab. 31:1,3,7-9,12). Je zajímavé, že kromě rohovců typu Krumlovský les a moravských jurských rohovců byl zde v paleolitu opracováván také křemen (tab. 31:13). Tyto nálezy by mohly vykazovat vyšší stáří (střední paleolit?).

HNANICE IV, okr. Znojmo (tab. 33:2)

Výšinnou polohu s pravěkým osídlením jsme objevili na ostrožně na pravém břehu Dyje asi 750 m SSZ obce. Od SZ k J je po obvodu vymezena strmým srázem nebo skalní stěnou. Uprostřed plochy výšinného sídliště je mírná deprese. Povrchovým sběrem jsme zde shromáždili keramický materiál, který lze datovat do mladšího neolitu, eneolitu (jevišovická k.) a do doby

bronzové (velatická a podolská k.; tab.30:4,9). Kolekci doplňují nálezy štípaných artefaktů, mezi nimiž je část opracovaného nástroje mladopaleolitického stáří (tab. 30:1-3).

HNANICE V, okr. Znojmo

Nálezy ze starší doby kamenné jsme doložili na terase pravého břehu Dyje asi 1200-1400 m SZ od obce. Jde o polohu na jv. svahu nad lokalitou Hnanice I s poměrně velkou nadmořskou výškou (340-350 m). Při povrchovém sběru jsme zde našli opracované valouny místního křemene. Nálezy můžeme předběžně zařadit do středního paleolitu.

HNANICE VI, okr. Znojmo

Doklady existence pravěkého osídlení jsme zachytili asi 1400 m SZ obce. Lokalita je vzdálena přibližně 300 m SV od paleolitické stanice Hnanice V. Nachází se blíže k okraji terasy na strmém břehu Dyje. Nálezy se soustřeďují v okolí malé hraniční pevnosti (z r. 1938). Našli jsme tu drobné zlomky pravěké keramiky a keramiky s příměsí tuhy ve vytvářecí směsi. Mezi štípanou industrií se vyskytla pečlivě retušovaná čepel. Nálezy můžeme předběžně zařadit do období konce eneolitu, případně počátku doby bronzové a do mladší doby hradištní.

HRABĚTICE, okr. Znojmo

Při průzkumu okolí obce jsme zjistili pravděpodobně pravěké osídlení (doba bronzová) a z doby římské a slovanské asi 3 000 m V obce (1000 m JZZ od Trávního dvora). Jde o další doklad, že oba břehy Dyje byly v jejím dolním toku hustě obydleny.

HRÁDEK I, okr. Znojmo

Doklady pravěkého a raně historického osídlení pocházejí z polí po obou stranách silnice od Dyjákovic, V a JV od obce. Jde o levou dyjskou terasu s jižním sklonem. Podle předběžně vyhodnoceného keramického materiálu datujeme nálezy do starší (střední?) doby bronzové, do doby železné a římské.

HRÁDEK II, okr. Znojmo

Archeologický materiál pocházející z pol. 13. století až 15. století pochází z porušených vrstev v okolí kostela v Hrádku. Při stavbě objektu pod kostelem vlevo silnice do Jaroslavic jsme zde doložili také zlomky pravěké keramiky (d. bronzová).

HRÁDEK III, okr. Znojmo

Další archeologickou lokalitu pravěkého stáří jsme zaznamenali JZ obce v povodí bezejmenného potoka a na levém břehu Dyje. Podle nálezů nelze vyloučit, že se tu vyskytují nálezy také z doby římské.

HORNÍ KOUNICE, okr. Znojmo

Archeologickou lokalitu můžeme předpokládat v lese asi 1000 m S od Horních Kounic. Jde o charakteristickou ostrožnu na soutoku Rokytné a bezejmenného potoka přitékajícího zprava od obce. Sz. stranu tvoří příkrá skalní stěna pravého břehu řeky a z jv. strany je od údolí potoka poměrně strmý svah. Ostrožna klesá směrem do Hornokounického lesa (J a JZ). V těchto místech jsou patrné v pásmu kolem 50 m dvě výraznější terénní sníženiny a dvě vyvýšeniny. Sondážní práce jsme zde zatím neprovedli. Nelze však vyloučit, že je to hradiště, čemuž by nasvědčoval také traťový název "Hradisko".

JAROSLAVICE I, okr. Znojmo

Archeologické nálezy z katastrálního území Jaroslavic pocházejí také z polí na pravém břehu Dyje. Můžeme zde předpokládat několik lokalit. Archeologický materiál z pravěkého období se nachází asi 500-700 m SV obce. Vhodná poloha v blízkosti Dyje byla osídlena dále snad ještě v době římské.

JÁROSLAVICE II, okr. Znojmo

Obdobná lokalita jako Jaroslavice I se nachází asi 1000-1500 m SV obce. Můžeme proto předpokládat, že při podrobnějším povrchovém průzkumu mikroregionu Jaroslavice doložíme další archeologické lokality.

JEVIŠOVICE II, okr. Znojmo

Další výchoz rekrystalizovaných křemitých pískovců a silicitové krusty (informace A. Zemana a E. Růžičkové), surovin používaných v pravěku na širším území jižní, jihozápadní a západní Moravy, jsme našli asi 1250- 1400 m JZ Jevišovic. Vyskytují se tu kusy suroviny se stopami těžby. Pravěký člověk navštěvoval lokalitu pravděpodobně od paleolitu po eneolit.

JEVIŠOVICE III, okr. Znojmo

Výchoz obdobných štípatelných surovin se nalézá v trati Přídavky asi 1750 m JZ Jevišovic. Materiál vykazuje na této lokalitě stopy opracování v době od paleolitu po eneolit. Vyskytují se tu úštěpy levaloiske tradice, jádra apod. Kromě místních surovin byl zde opracováván také křišťál (neolit/eneolit?).

JEVIŠOVICE IV, okr. Znojmo

Lokalita se nalézá na poli vpravo od silnice z Boskovštejna do Jevišovic asi 800 m JZ městečka v trati Žebráky. Také v tomto případě jde o výchoz místních štípatelných surovin. Mezi nálezy jsou retušované nástroje z mladšího paleolitu a neolitu. Mladopaleolitického stáří je nález hlavičky škrabadla a bulbovaného úštěpu s obvodovou retuší.

JEVIŠOVICE VI, okr. Znojmo

Výchoz štípatelných surovin s doklady jejich exploatace a zpracování jsme našli 600-800 m J od Jevišovic po levé straně silnice před obcí Bojanovice. Značný počet těchto těžebních středisek a ateliérů ke zpracování surovin štípané industrie (rekrystalizovaných křemitých pískovců, silicitové krusty aj.) v oblasti Jevišovické pahorkatiny, dále na ně navazujících dílenských stanic a případných redistribučních center (na opevněných výšinných sídlištích) dokazuje, že šlo o významné území, a to nejen v neolitu a eneolitu. Pozoruhodné jsou stopy pobytu člověka v době středního nebo dokonce staršího paleolitu, o čemž svědčí eolicky ohlazené artefakty z povrchových sběrů.

KRHOVICE I, okr. Znojmo

Doklady pravěkého a snad ještě mladšího osídlení jsme objevili vpravo silnice asi 150 m před obcí. Lokalita leží na mírném návrší, které pozvolna spadá do údolní nivy Dyje j. až z. směrem. Archeologické nálezy lze rámcově zařadit do doby bronzové, starší doby železné a do doby římské.

KRHOVICE II, okr. Znojmo

Archeologická lokalita se také nachází asi 1000 m JV obce na levém břehu Dyje. Zjistili jsme ji po podzimní orbě v listopadu 1990. Předběžně ji datujeme do doby bronzové.

OHRAZENICE XVIII, okr. Třebíč

Neolitické osídlení bylo doloženo přibližně 2250 m JV obce v lese s traťovým názvem Spálená. F. Říha z Ohrazenice (č. p. 62) našel ve stěně úvozu staré cesty větší jednopodstavové jádro zhotovené z valounu šedého rohovce typu Krumlovský les s charakteristickou černou povrchovou kůrou.

PODMOLÍ II, okr. Znojmo

Pravěké (opevněné) výšinné sídliště nepochybně značného významu jsme objevili na ostrožně s úzkou šíjí v meandru řeky Dyje v trati Šóbes u Devíti mlýnů asi 4500 m JV obce Podmolí a 1600 m SSZ od Hnanic. V hluboce zaklesnutém meandrujícím údolí je tu na levém břehu vytvořena impozantní poloha s j. sklonem, přičemž rozdíl mezi úrovní hladiny řeky a nejvyšším vrcholem výšinného sídliště je asi 85 m (tab. 33:1). Rozsáhlá plošina s bohatými doklady pravěkého osídlení se nachází asi 15 až 20 m nad údolní nivou. Další místo s tmavě zbarvenou půdou a četnými archeologickými nálezy je při skalnaté šíji. Svah pravěkého výšinného sídliště je dnes upraven a je tu známá vinice. První povrchové sběry jsme tu uskutečnili v r. 1981 a 1983. Podrobnější povrchový průzkum jsme provedli na jaře 1990.

Archeologický materiál můžeme předběžně zařadit do neolitu, eneolitu, doby bronzové a starší doby železné. Je pravděpodobné, že jako v případě jiných pravěkých výšinných sídlišť došlo k usídlení tohoto příhodného místa již v mladším stupni kultury s MMK a v eneolitu. Významným střediskem Podjíví se uvedená lokalita stala asi v mladší a pozdní době bronzové. Toto výšinné sídliště mohlo mít vazby na nížinné zemědělské osady, které jsme doložili v jeho bezprostředním okolí (Hnanice I, III aj.).

Soubor nálezů tvoří zlomky keramiky s charakteristickou plastickou a vhloubenou výzdobou, dále pak broušené a štípané nástroje, které byly zhotoveny z rohovců typu Krumlovský les, surovin pocházejících z výchozů v Jevišovické pahorkatině a z dalších štípatelných materiálů.

SLUP I, okr. Znojmo

Doklady existence archeologické lokality jsme zachytili JV obce na polích v okolí křižovatky do Oleksoviček. Také v tomto případě jde o nálezy pravěké keramiky (d. bronzová) a zlomků nádob z doby římské.

SLUP II, okr. Znojmo

Další archeologickou lokalitu jsme objevili na polích za mlýnem. Jde o údolní nivu na pravém břehu Dyje při v. okraji obce. Také toto místo s příhodnými přírodními podmínkami bylo v průběhu pravěku vícekrát osídleno.

STRACHOTICE III, okr. Znojmo

Archeologické objekty se objevují po orbě na polích v sv. části v katastru Strachotic asi 2500 m od obce. Objekty se nacházejí jednak na mírném jz. svahu nad křižovatkou silnic z Krhovic do Valtovic a Strachotic, jednak v údolní nivě Dyje. Jde pravděpodobně a polykulturní lokalitu. Z katastru je známo bohaté pravěké a raně historické osídlení (DOSTÁL 1958).

STRACHOTICE IV, okr. Znojmo

Zlomky pravěké keramiky jsme našli po pravé a levé straně silnice ze Slupi. Lokalita se nalézá JV obce.

TĚŠETICE, okr. Znojmo

V listopadu 1990 došlo při hloubení výkopu pro vodovodní potrubí do areálu ZD k porušení kostrového hrobu. Nepodařilo se nám z něj však zachránit žádný inventář, a proto nemůžeme určit jeho stáří. Místo nálezů je vzdáleno asi 150 m JV od okraje vesnice. Vzhledem k tomu, že jde o polohu s dřívějšími archeologickými nálezy, můžeme se domnívat, že je to nález pravěkého stáří. Bylo zde prozkoumáno sídliště a pohřebiště KZP (KALOUSEK 1956) a hrob středodunajské mohylové kultury (PODBORSKÝ 1960). Přibližně 70 m JV byl nalezen v hloubce asi 230 cm mamutí kel.

TVOŘIHRÁZ III, okr. Znojmo

Zajímavé je zjištění mladopaleolitické stanice v trati Louky asi 700 m SV od obce na levém břehu Jevišovky po pravé straně silnice do Žerotic. Kolekci nástrojů tvoří vysoké nevýrazné škrabadlo na úštěpu, čepelové škrabadlo kombinované s klínovým rydlem a se dvěma vruby na pravém boku, hranové rydlo, několikanásobný vrták a čepel. Dále je zastoupeno hranolové dvoupodstavové jádro, rezidua jader a úštěpy 2. a 3. stupně.

Ze souboru se vymyká artefakt typu chopping-tool zhotovený z valounu rohovce typu Krumlovský les. Uvedený, pečlivě vypracovaný nástroj, by spíše podle technologie a typologie odpovídal střednímu paleolitu.

Kromě rohovců typu Krumlovský les byly dále jako suroviny použity moravské jurské rohovce a radiolarity.

VÝROVICE II, okr. Znojmo

Výrazné výšinné sídliště jsme našli na ostrožně ležící na levém břehu říčky Jevišovky při JJV okraji obce. Popisovaná lokalita zaujímá vhodnou polohu na konci hlubokého údolí, kde již řeka vtéká do nížiny Dyjskosvrateckého úvalu. V zalesněné části ostrožny nad soutokem Jevišovky a malého potoka jsme zjistili asi 20 cm mocnou kulturní vrstvu s početnými nálezy keramiky. Plocha sídliště pokračuje dále JVV směrem k trati Na kopci. Na jv. a j. straně je náznak terénní vyvýšeniny.

Podle keramických nálezů můžeme nejstarší pobyt člověka na uvedené lokalitě datovat do mladšího stupně kulturys MMK. Vyskytují se tu zesílené okraje mís, plastická výzdoba keramiky je zastoupena např. sedlovitými výčnělky apod. Další materiál by přináležel KNP (baalberská fáze). Zlomky keramiky jsou zdobené plastickými vousy a lištami. Osídlení zde pravděpodobně pokračovalo v průběhu eneolitu dále. Mezi nálezy jsou zlomky nádob jevišovické kultury. Kromě toho je tu zastoupen materiál z doby bronzové a železné. Archeologický inventář doplňují nálezy štípané industrie (tab. 32:1,4,6,8,12,14,15).

VÝROVICE III, okr. Znojmo

Přibližně 200 m SV od okraje obce je lokalita výšinného rázu. Nachází se na levém břehu Jevišovky, který s. a sz. směrem příkře spadá do kotliny obce Výrovic. Leží na téže terase jako výšinné sídliště Výrovic II, od něhož je vzdálena asi 400 m SSV. Keramické zlomky můžeme přiřadit mladšímu stupni kultury s MMK a baalberské fázi KNP. Soubor nálezů obohacuje štípaná industrie z rohovců typu Krumlovský les aj. (tab. 32:2,9,10).

VÝROVICE IV, okr. Znojmo

Řeka Jevišovka vytváří mezi obcemi Výrovic a Tvořihráz poměrně hluboké údolí se strmými skalnatými stěnami. Při povrchovém průzkumu jsme zaměřili pozornost právě na tyto výšinné lokality. Třebaže nejde výslovně o výšinné sídliště ostrožního typu, přesto jsou to místa s vhodnými podmínkami k osídlení (umístění relativně vysoko nad řekou).

Na pravém břehu Jevišovky asi 50-100 m JZ od Výrovic jsme našli další doklady pobytu pravěkého člověka. Zajímavý je nález jedérka z tmavohnědého rohovce (tab. 32:7a-d). Dvě plochy jsou patinované. Může to znamenat, že došlo ke druhotnému použití staršího (mladopaleolitického?) artefaktu.

VÝROVICE V, okr. Znojmo

Obdobné podmínky jako předešlá lokalita má pravěké sídliště Výrovic V, ležící asi 300 m J na v. až jv. orientovaném svahu. Jeho s. až v. okraj tvoří strmé skály pravého břehu Jevišovky. Směrem k J a JV se nachází příkrý terénní zářez (strž). Lokalita je vzdálena asi 150 m J od pravěkého sídliště Výrovic IV a asi 300 m JZ od výšinného sídliště Výrovic II. Na ploše popisované lokality jsme našli zlomky pravěké (neolitické, eneolitické?) keramiky a štípané

nástroje. Jeden bulbovaný úštěp má velmi jemnou obvodovou retuš. Artefakty jsou zhotoveny z rohovců typu Krumlovský les.

VÝROVICE VI, okr. Znojmo

Lokalitu z neolitu nebo eneolitu jsme podchytili asi 500 m V obce (150 m JV od lokality Výrovce III). Našli jsme tu nevýrazné zlomky keramiky a štípanou industrii (KZP?).

ZNOJMO-NESACHLEBY I, okr. Znojmo

Pravěké osídlení jsme doložili přibližně 125-400 m JV obce Dyje v místech dnešní zahrádkářské osady. Lokalita na pravém dyjském břehu má sv. až v. sklon. Povrchovým sběrem jsme získali zlomky pravěké keramiky. Nemůžeme vyloučit, že tato lokalita byla osídlena vícekrát, a to již od mladší doby kamenné.

ZNOJMO-NESACHLEBY II, okr. Znojmo

Pravěké sídliště jsme objevili na pravé terase řeky Dyje na polích vlevo polní cesty z obce Dyje ke Kateřinskému dvoru. Uvedená lokalita je vzdálena přibližně 1000-1400 m JV od Nesachleb. Získali jsme zde soubor zlomků nádob kultury s MMK (okraje mís, hrnců, plastické výčnělky aj.). Zastoupeny jsou také kamenné broušené a štípané nástroje.

ZNOJMO-NESACHLEBY III, okr. Znojmo (tab. 34:1)

Na pravém břehu Dyje asi 400-500 m SV od Nésachleb se nachází další pravěké sídliště. Jde o charakteristickou výšinnou polohu na dyjské terase se sklonem od SV k JV. Našli jsme tu několi zlomků redukčně pálené pravěké keramiky (neolit, eneolit, d. bronzová?).

ZNOJMO-NESACHLEBY IV, okr. Znojmo (tab. 34:1)

Lokalita leží na ostrožně na pravé terase řeky Dyje asi 300 m SSV od obce. Sz. směrem je plocha ohraničena skaliskem vybíhajícím nad řeku. V kolekci nálezů jsou rozštípané valouny, nástroje z mléčně bílého křemene, patinované a nepatinované nástroje z rohovců. Popisované nálezy můžeme zařadit podle jejich typologie a technologie do středního a mladšího paleolitu. V získaném souboru lze očekávat pravděpodobně také nástroje z neolitu a eneolitu.

ZNOJMO-NESACHLEBY V, okr. Znojmo

V průběhu zemních prací v prosinci 1990 byl narušen kostrový hrob za areálem výkrmny drůbeže na sv. okraji obce. Nemohli jsme ho však blíže datovat, protože hrobová jáma byla značně zničená. U lebky se pouze našly dva kousky silně zkorodovaných předmětů.

Literatura

- ČERVINKA, I. L. 1902: Morava za pravěku. Vlastivěda moravská I. Země a lid (Morava), Brno.
- ČERVINKA, I. L. 1908: Moravské starožitnosti II. O pokolení skrčených koster na Moravě (Starožitnosti), Kojetín na Hané.
- DOSTÁL, B. 1958: Pravěké sídliště u Strachotic. Podyjí 1958, Znojmo, 7-10, obr. 1-2.
- JÜTTNER, K. 1938: Zprávy památkové péče č. 2, Praha.
- KALOUSEK, F. 1956: Ein birituelles Gräberfeld und Siedlungsobjekte der Glockenbecherkultur in Těšetice bei Znojmo (Znaim). SPFFBU E 1, obr. 1-3, tab. I.
- KOVÁRNÍK, J. 1977: Terénní průzkum regionu horního toku Rokytné a Jevišovky (okr. Třebíč, Znojmo). Přehled výzkumů 1975, 95-97.
- KOVÁRNÍK, J. 1980: Nově zjištěné lokality pravěkého osídlení jihozápadní Moravy. Přehled výzkumů 1977, 114-116.
- KOVÁRNÍK, J. 1988: Anmerkungen zu den Rohstoffen der gespaltenen Industrie der Kultur mit der mährischen bemalten Keramik im südwestlichen Mähren. In: Internationales

- Symposium über die Lengyel-Kultur 1888-1988, Kravsko 3.-7.10. 1988 (v tisku).
- PALLIARDI, J. 1916: Starožitné nálezy. Vlastivěda moravská II. Hrotovský okres, Brno, 9-16, obr. 4-6.
- PODBORSKÝ, V. 1960: Hrob středodunajské mohylové kultury v Těšeticích na Moravě. Archeol. rozhl. 12, 627-630, obr. 219,230.

Weitere archäologische Funde im Raume von Znojmo und Třebíč. Im Gange der archäologischen Terrainuntersuchungen im Gebiet Süd- und Südwestmährens im J. 1990 präzisierten wir unsere Erkenntnisse über die ur- und vorgeschichtliche Besiedlung in den Flußräumen der Dyje (Thaya), Jevišovka und Rokytná.

a) Wir erweiterten die Zahl der archäologischen Lokalitäten aus dem Neolithikum, der Bronze-, der älteren Eisen-, event. der Latène- und aus der römischen Kaiserzeit im fruchtbaren Landstreifen des Flusses Dyje unter Znojmo (Oblekovice, Slup, Jaroslavice, Hevlín, Hrabětice, Hrádek und Dyjákovice).

b) Weitere Lokalitäten aus dem jüngeren, mittleren und vielleicht auch aus dem älteren Paläolithikum erfaßten wir auf den hohen Terrassen der Dyje und der Jevišovka: Hnanice IV-V, Znojmo-Nesachleby IV, Dobšice III, Dyje I, Jevišovice I und Výrovce. Die paläolithische Fundstelle Tvořihráz III befindet sich jedoch auf einer sanften Erhebung aus dem Flußschotter in der Talaue des Jevišovka Flusses.

Eine jungpaläolithische Besiedlung auf klassischen Lagen im Thayagebiet belegten wir auf den S und SO Hängen mit Lößliegendem unweit der Gemeinde Hnanice (Hnanice I, III). Interessant ist der Fund eines Mammutzahnes aus Lößschichtenfolgen SO von Těšetice.

c) Das Hügelland Südwestmährens begrenzt im W und NW das fruchtbare Tiefland des Thaya-Schwarza-Talgrundes (Niedermährischer Talgrund und weiter dann mittlerer Donaauraum). Die günstige Lage, neben andrem im Raume der Hauptverbindungswege von Süd nach Nord (entlang des Marchflusses), aber auch der Wege durch den Donaauraum in westliche Regionen, konnte unseres Erachtens die Konzentrierung der Höhen- und der befestigten Siedlungen, die gerade hier bereits seit dem Äneolithikum gegründet wurden beeinflussen.

Während der Terrainuntersuchungen haben wir in diesem Raum ein aus vier Linien bestehendes System von Höhensiedlungen gefunden: entlang der Dyje und ihrer Zuflüsse, entlang der Jevišovka und ihrer Zuflüsse, entlang der Rokytná und ihrer Zuflüsse, entlang der Jihlava und ihrer Zuflüsse. Es handelt sich um folgende Höhenlokalitäten: Podmolí II, Hnanice IV, Hnanice VI, Znojmo-Nesachleby II, Dobšice III, Dyje I; Výrovce II, Výrovce III-V; Horní Kounice.

Das Wesen der Entstehung von befestigten Höhensiedlungen im Äneolithikum liegt im Beginn der Veränderung von zwei Epochen mit verschiedener materieller Basis, was sich in der dementsprechenden gesellschaftlichen Struktur widerspiegelte. Es waren dies vermutlich die ersten Zentren der aufkommenden Spezialisierung in der Herstellung einiger Artefakte und des Tauschhandels mit ihnen (was durch eine höhere Produktivität der Landwirtschaft bedingt war). Der beschriebene Siedlungstypus befand sich an wichtigen Verbindungswegen bestimmter Räume (z. B. prähistorischer Lokalitäten in Südwestmähren - im Raume um Moravské Budějovice, Jaroměřice u. a.) mit dem südmährischen Gebiet. Die Höhenlokalitäten konnten hier Beziehungen nicht nur zu der umliegenden landwirtschaftlichen Besiedlung, sondern auch zu den Rohstoffausgängen z. B. der geschliffenen und besonders der gespaltenen Industrie, zu Werkstattsstationen bei diesen Rohstoffquellen u. ä. inne haben.

d) Die archäologischen Terrainuntersuchungen des Jevišovicer Hügellandes ergaben weitere Ausgänge herkömmlicher spaltbarer Rohstoffe (nach A. Zeman und E. Růžičková handelt es sich um rekristallisierte Quarzsandsteine und um Silizitkrusta), an denen Exploitationszentren

und Ateliers gegründet wurden, die seit dem mittleren und vielleicht schon seit dem älteren Paläolithikum bis in das Äneolithikum tätig waren (Grešlové Mýto II, Jevišovice II-IV, VI).

In Südwestmähren haben wir außerdem noch weitere Vorkommen spaltbarer Rohstoffe - Opale festgestellt (Vranov n/D, Bez. Znojmo, Mašovice, Bez. Znojmo, Žerůtky, Bez. Znojmo, Oslonovice, Bez. Znojmo, Bítov, Bez. Znojmo, Hrotovice, Bez. Třebíč, Radkovice, Bez. Třebíč, Mohelno, Bez. Třebíč, Dukovany, Bez. Třebíč - Hyalit, Nová Ves, Bez. Brno-venkov). Chalzedone kommen in der Umgebung der Gemeinden Vratěnin, Vranov n/D, Černín, Jamolice, Polánka (in Znojmo-Raum) vor und waren z. B. auf neolithischen Siedlungen in der Umgebung von Bítov, Bez. Znojmo verwendet worden. Interessant ist das Vorkommen von Radiolaritgerät (schokoladebraune oder grüngraue Tönungen) von jungpaläolithischen Lokalitäten (Suchohrdly bei Znojmo, Tvořihřáz III) und von neolithischen Siedlungen (Bítov, Citonice). Ähnliche Funde und ein eventuelles Vorkommen von Geräten aus weiteren Rohstoffen im Thayaraum werden wir nicht nur im Zusammenhang mit analogen Funden in Mähren, sondern auch in Niederösterreich verfolgen müssen.

Ein geeigneter Rohstoff zur Herstellung der Spaltindustrie ist in Südwestmähren der Qualitätsquarz, dessen Quellen wir bei den Gemeinden Ctidružice, Vratěnin, Vranov n/D, Znojmo, Tasovice (Bez. Znojmo) festgestellt haben. Bergkristall belegten wir im Katastralgebiet der Gemeinden Čížov und Hostim (Bez. Znojmo).

Bereits schon früher haben wir auf die Verwendung der Moldavite als Rohstoff zur Herstellung gespaltener Artefakte aufmerksam gemacht (z. B. Dukovany, Dalešice, Lesůňky, Lhánice, Mohelno, Rouchovany, Skryje, Slavětín - Bez. Třebíč; Suchohrdly - Bez. Znojmo).

e) Ferner haben wir im Znojmo-Raum mögliche Rohstoffquellen neolithischer und äneolithischer geschliffenen Steinindustrie festgestellt. Es handelt sich um Amphibolite (Vranov n/D, Starý und Nový Petřín, Podmyče, Stálky, Podhradí, Černín, Dobřínsko), Aktinolith (Onšov) und als weitere eventuelle Quellen der Schliffindustrie können wir um Znojmo Eklogit (Černín), Granulit (Stálky, Jamolice), Skarn (Bojanovice), Gabbro (Korolupy) und gegebenenfalls vollwertigere Gneisarten (Hostěradice) anführen.

Abschließend können wir konstatieren, daß die archäologische Terrainforschung weiterhin eine wirksame Methode beim Studium der Vor- und frühgeschichtlichen Besiedlung einer bestimmten Region bleibt und ein komplexeres Bild der gegenseitigen Bindungen unter den Lokalitäten, einschließlich der Beziehungen z. B. zu den Ausgängen der gebrauchten Rohstoffe bringen kann.

ZÁCHRANNÝ VÝZKUM V TLUMAČOVĚ V R. 1990 (okr. Zlín)

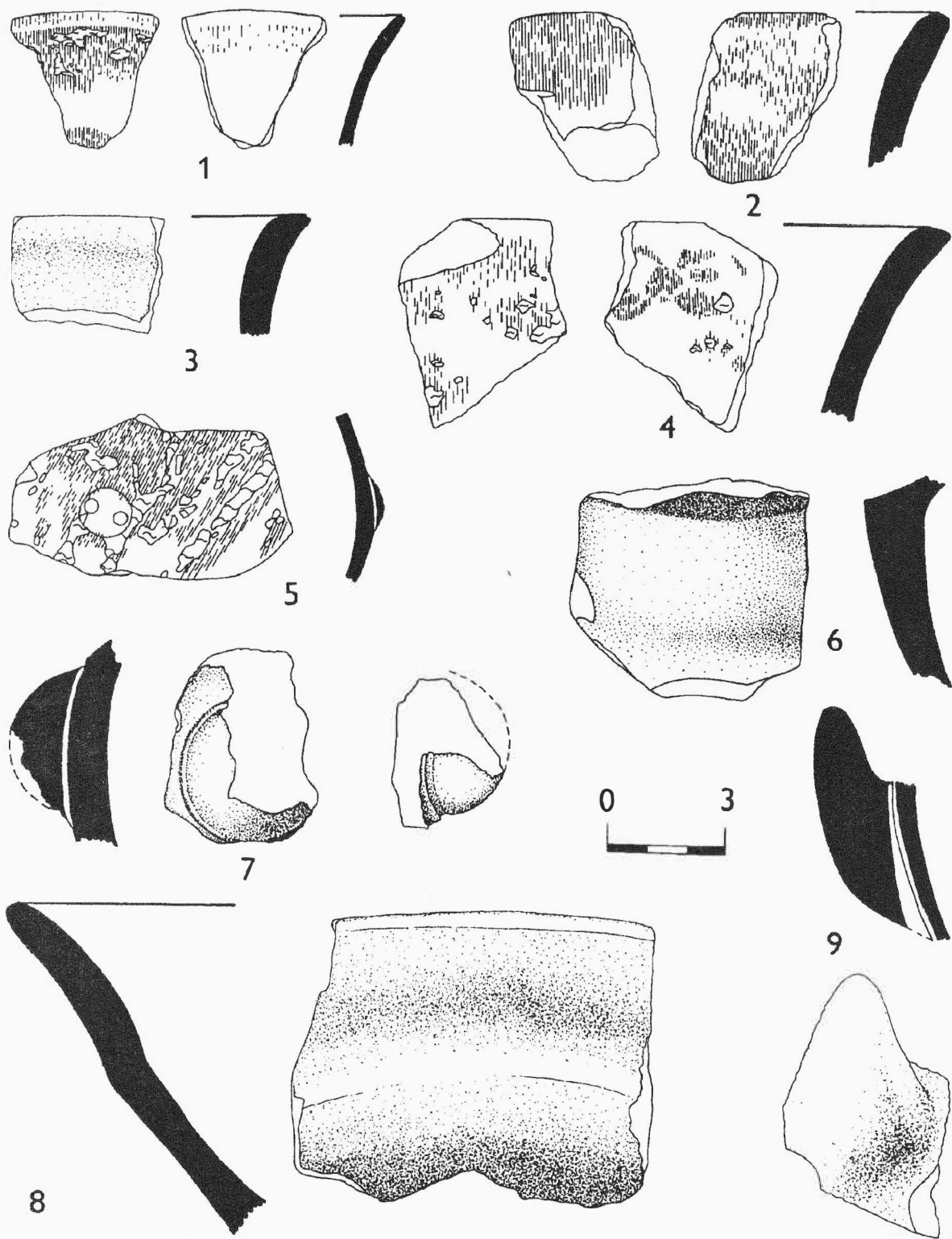
Jana Langová, Muzeum jihovýchodní Moravy Zlín

V roce 1990 pokračoval záchranný výzkum v trati Kráčiny na katastru Tlumačova, asi 2 km severně od obce. V souvislosti se zemními pracemi (náhradní rekultivace půdy, investor Plemenářský podnik Tlumačov) byla skrývána ornice severně od plochy prozkoumané v r. 1989, směrem k hranicím záhlinického katastru.

Na jihozápadním svahu mírné terénní vlny nad inundací řeky Moravy (nadm. v. 190-198 m) bylo prozkoumáno celkem 15 objektů, ze 2 dalších objektů zničených při stavebních pracích byl získán datovací materiál.

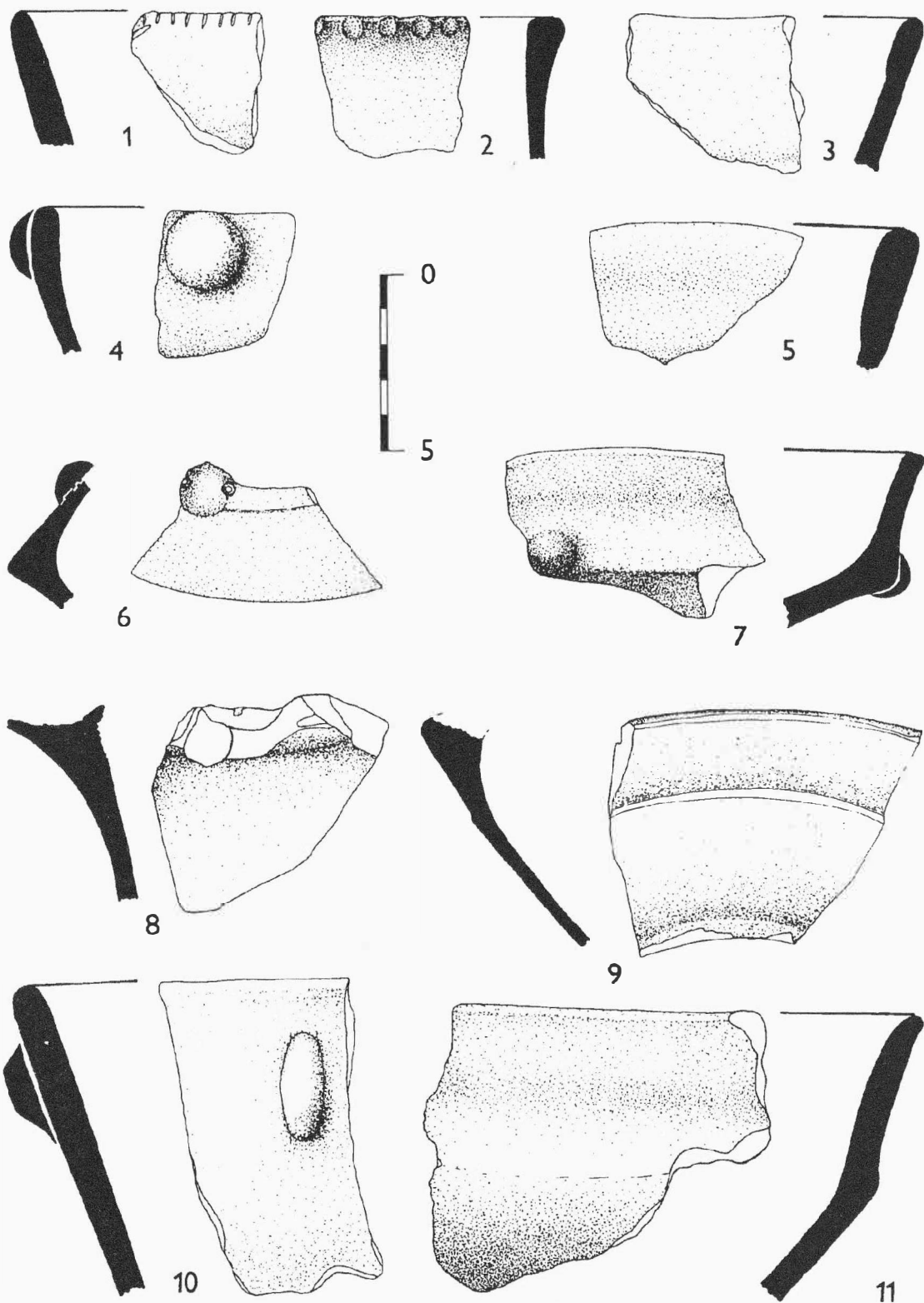
Kultuře s MMK patřily 4 objekty (materiál převážně z II. st.; mj. nalezeny tenkostěnné pohárky se stopami červeného nátěru, přesleny, zlomky miniaturních hliněných sekeromlatů, krychlová nádobka se 4 výčnělky na bocích, zlomky sekerek a větší množství štípané industrie).

Jeden objekt lze datovat do halštatského období (kromě keramiky obsahoval i zlomky železného předmětu), jeden objekt byl latěnský.



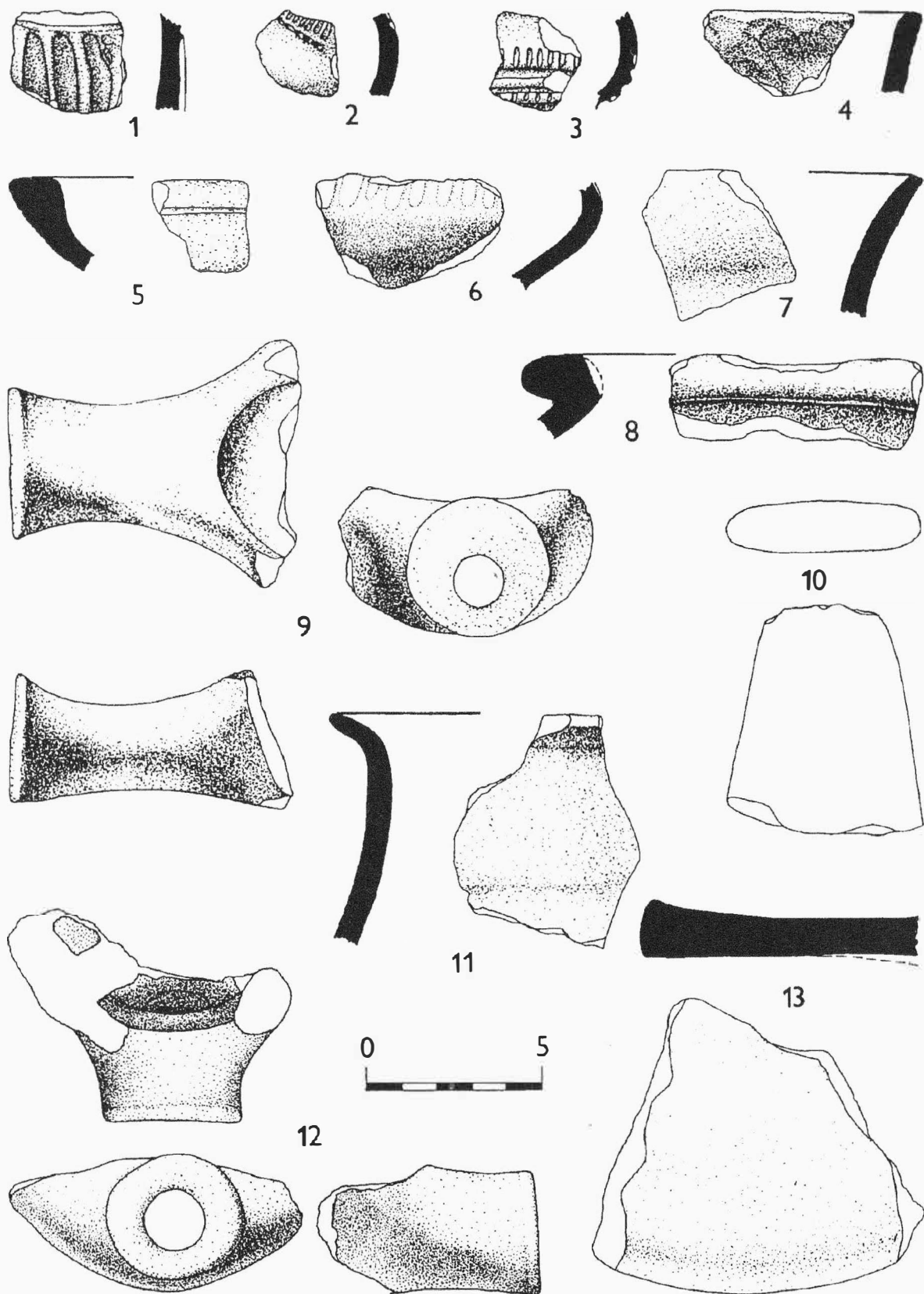
Tab. 26. Hnanice I (okr. Znojmo). Zlomky nádob kultury s MMK. - Bruchstücke der gefäße der Kultur mit mährischer bemalter Keramik.

Kovárník, Další archeologické nálezy... str. 115

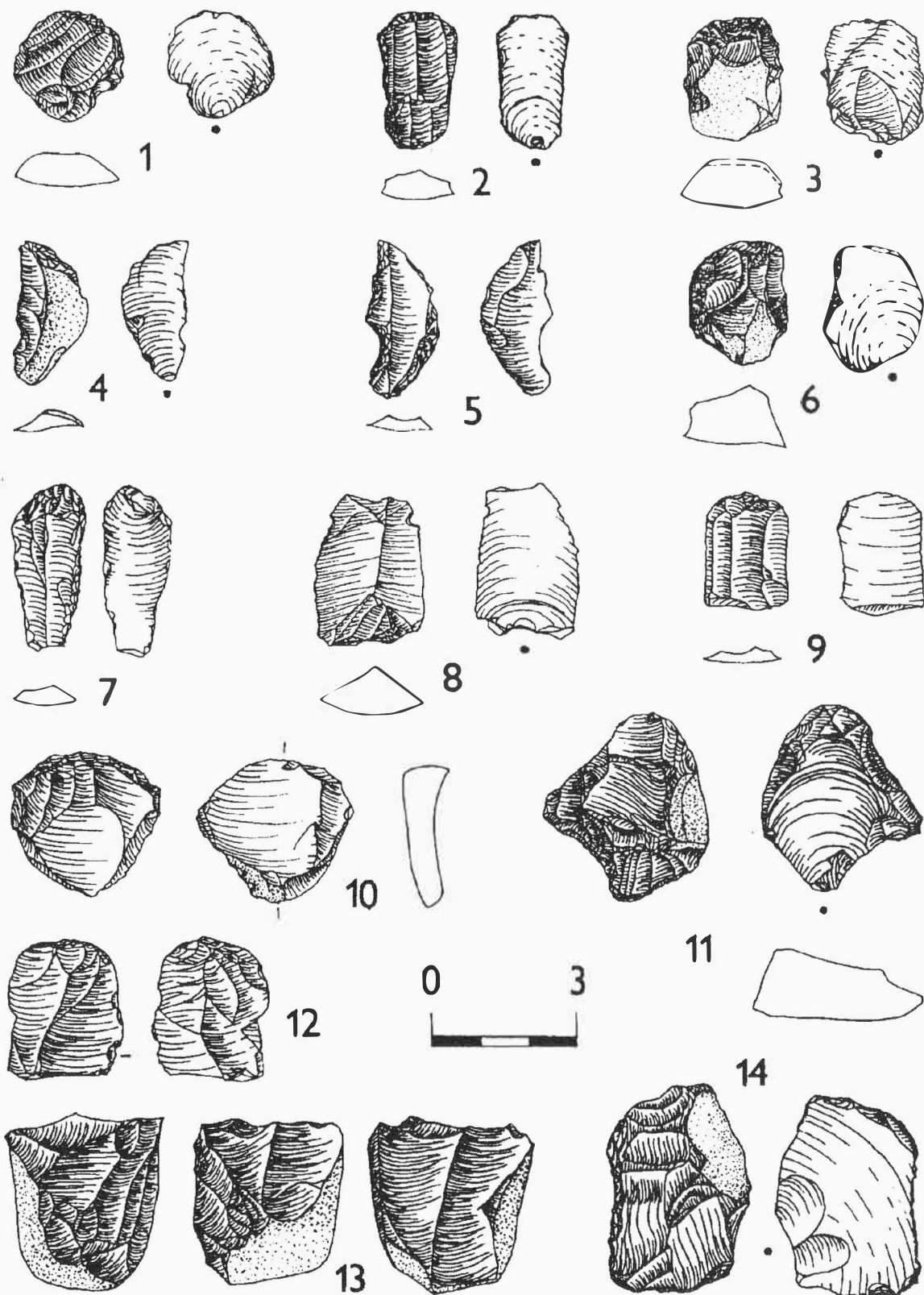


Tab. 27. Hnanice I (okr. Znojmo). Zlomky nádob kultury s MMK. - Bruchstücke der Gefäße der Kultur mit mährischer bemalter Keramik.

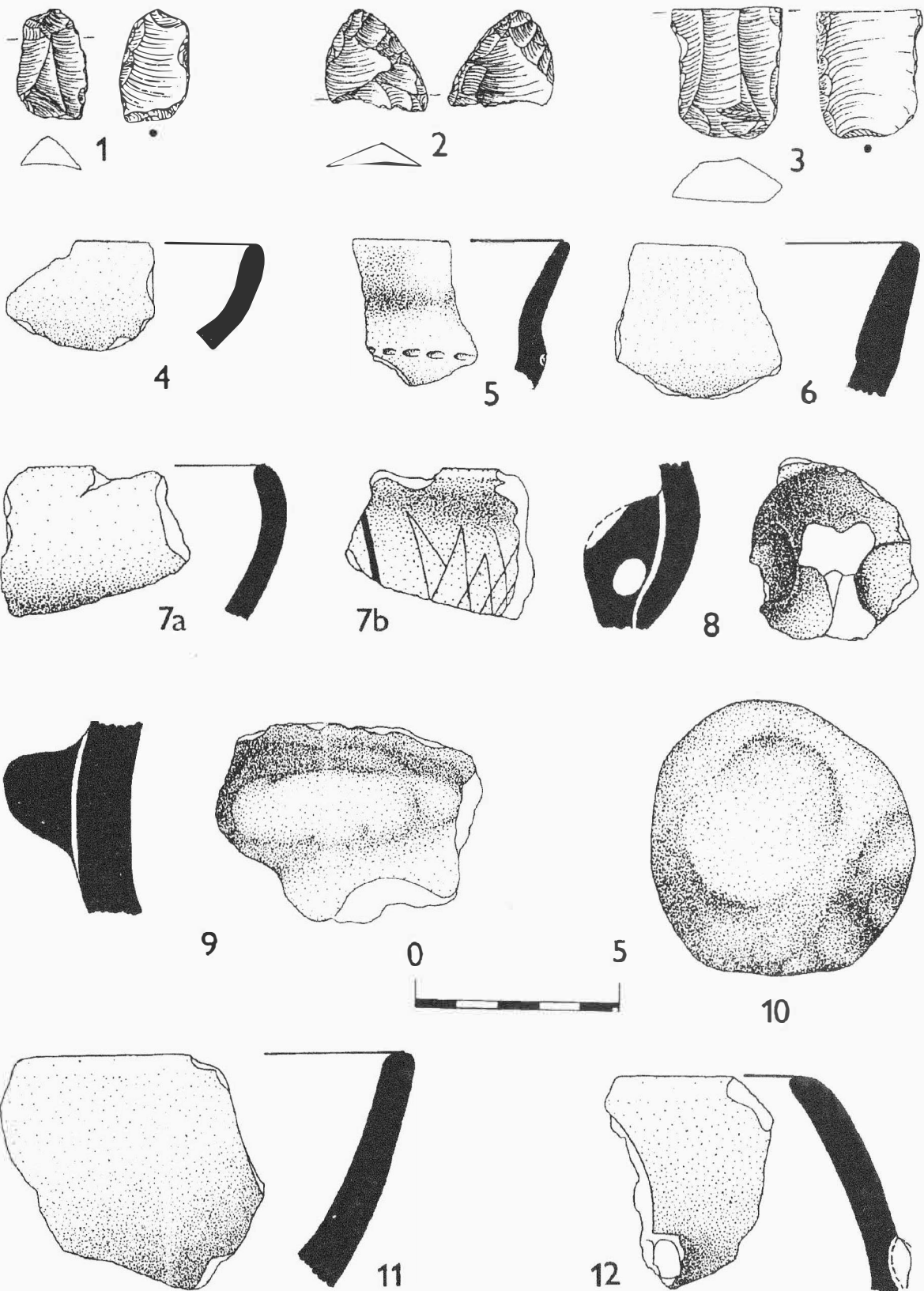
Kovárník, Další archeologické nálezy... str. 115



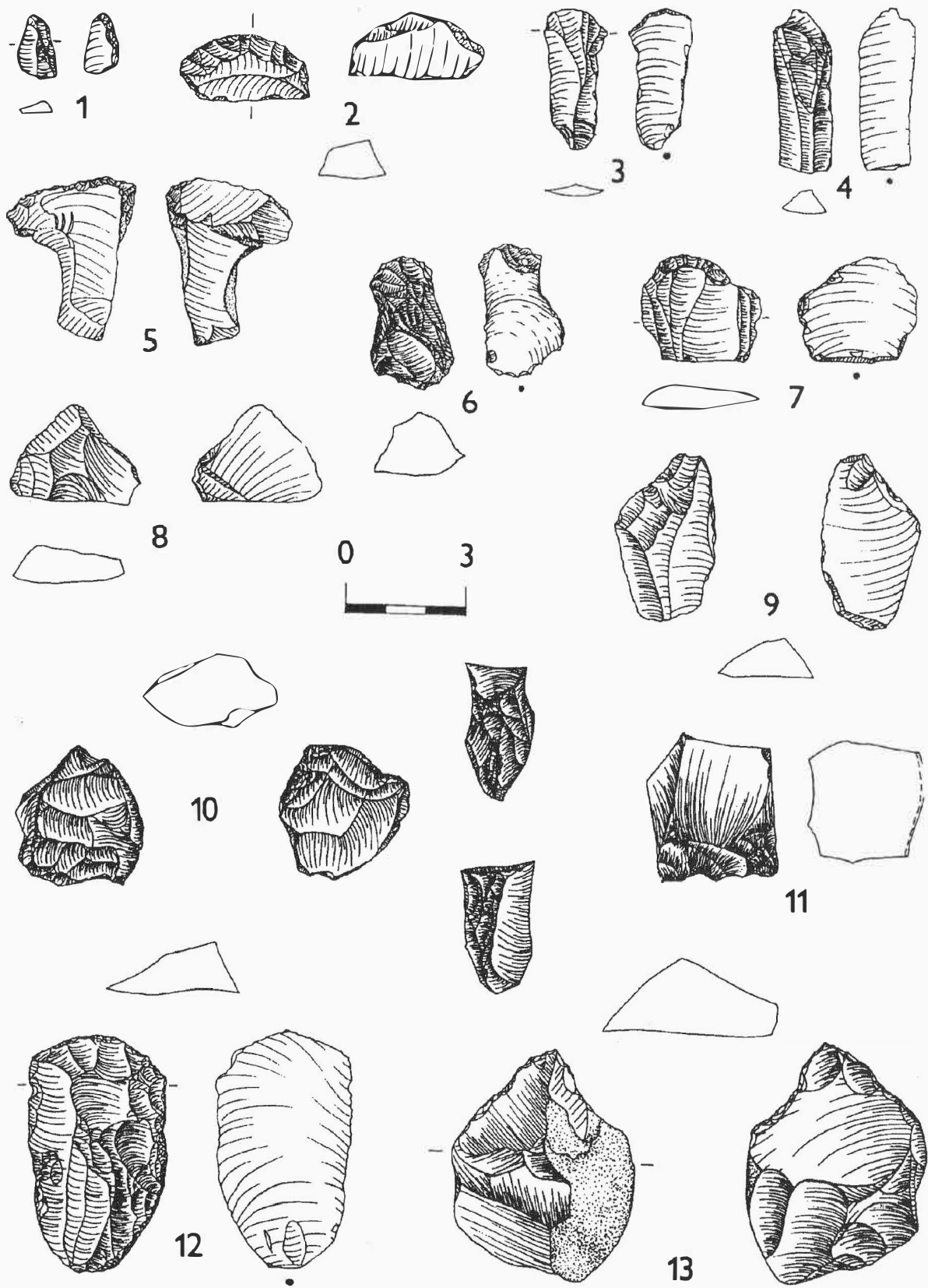
Tab. 28. Hnanice I (okr. Znojmo). Zlomky nádob kultury s MMK. - Bruchstücke der Gefäße der Kultur mit mährischer bemalter Keramik.



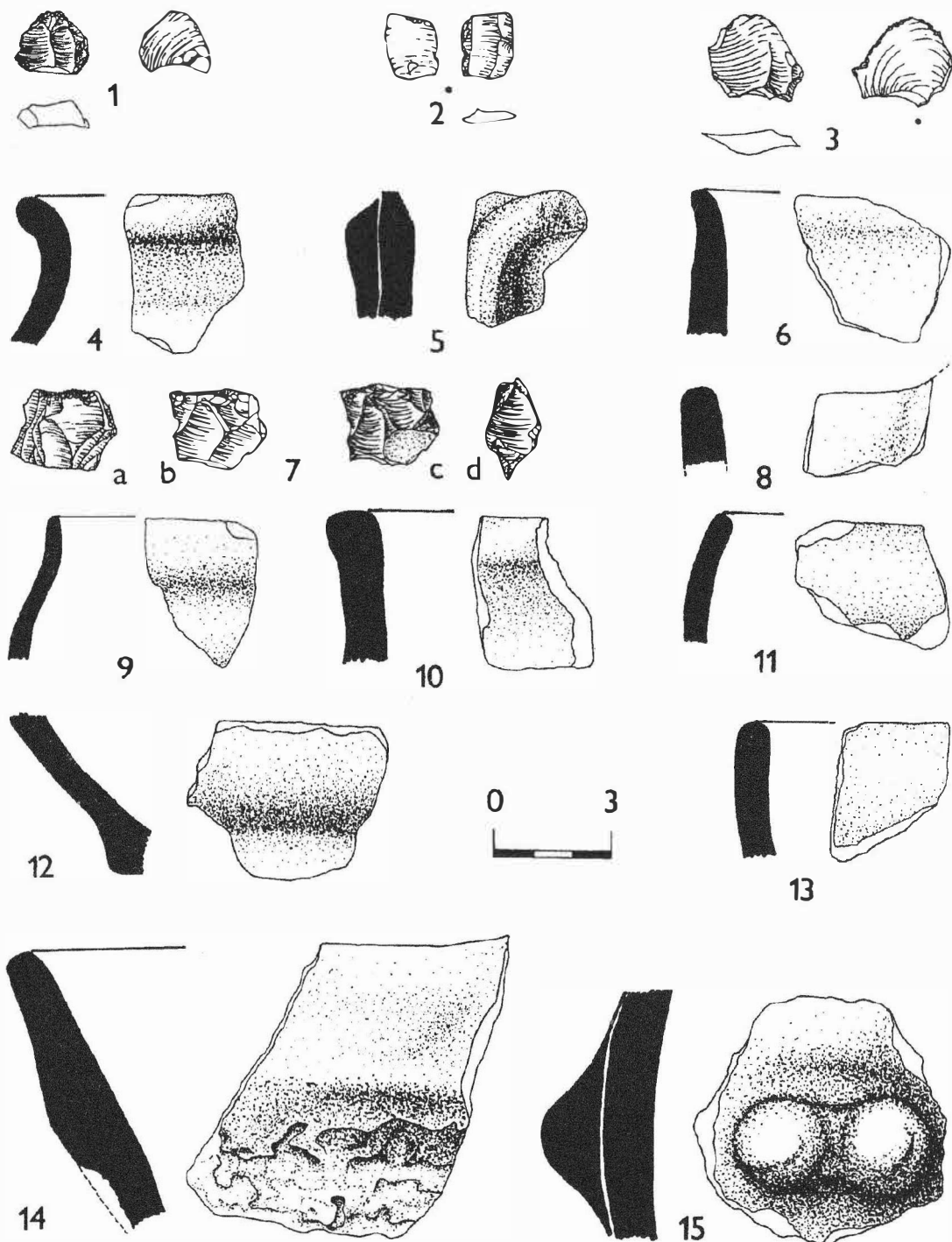
Tab. 29. Hnanice I (okr. Znojmo). Výběr kamenné industrie kultury s MMK. - Auswahl an Steinindustrie der Kultur mit mährischer bemalter Keramik.



Tab. 30. Hnanice (okr. Znojmo). Výběr nálezů. 1-4, 9 Hnanice IV; 5-8, 11-12 Hnanice III; 10 Hnanice II.
Auswahl an Funden.

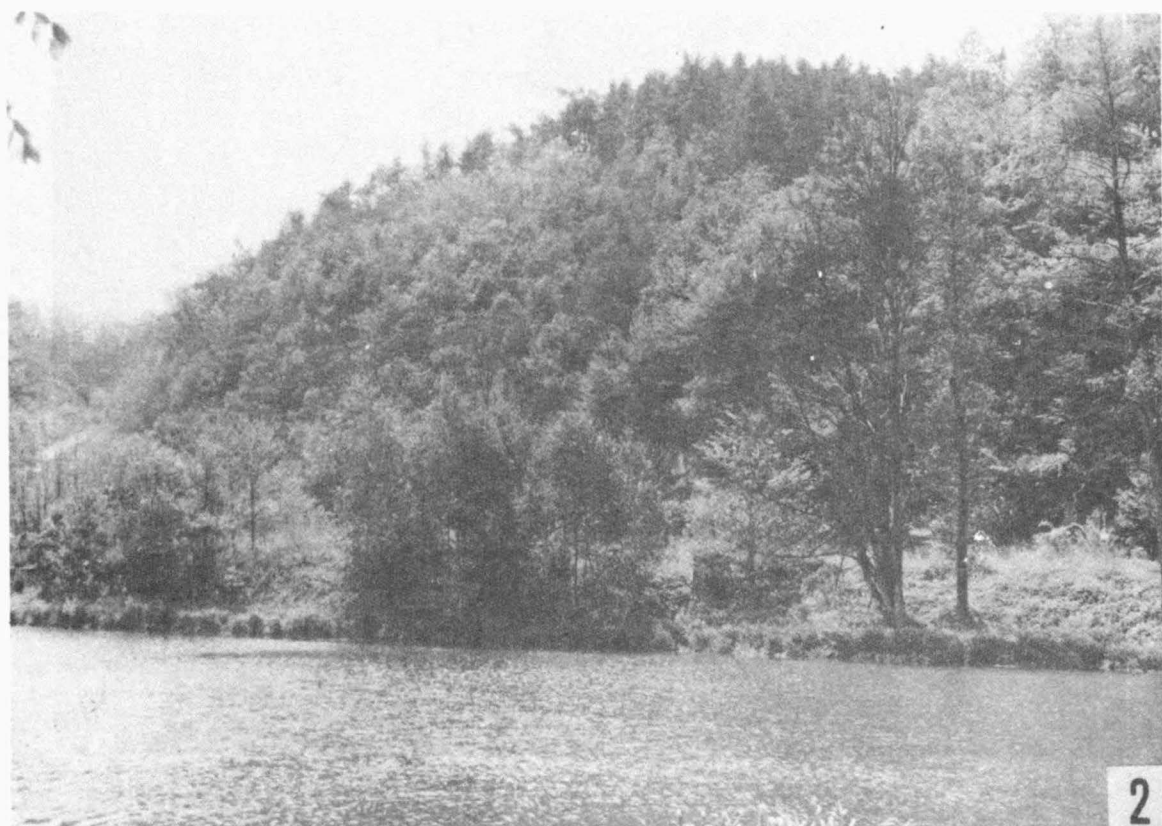
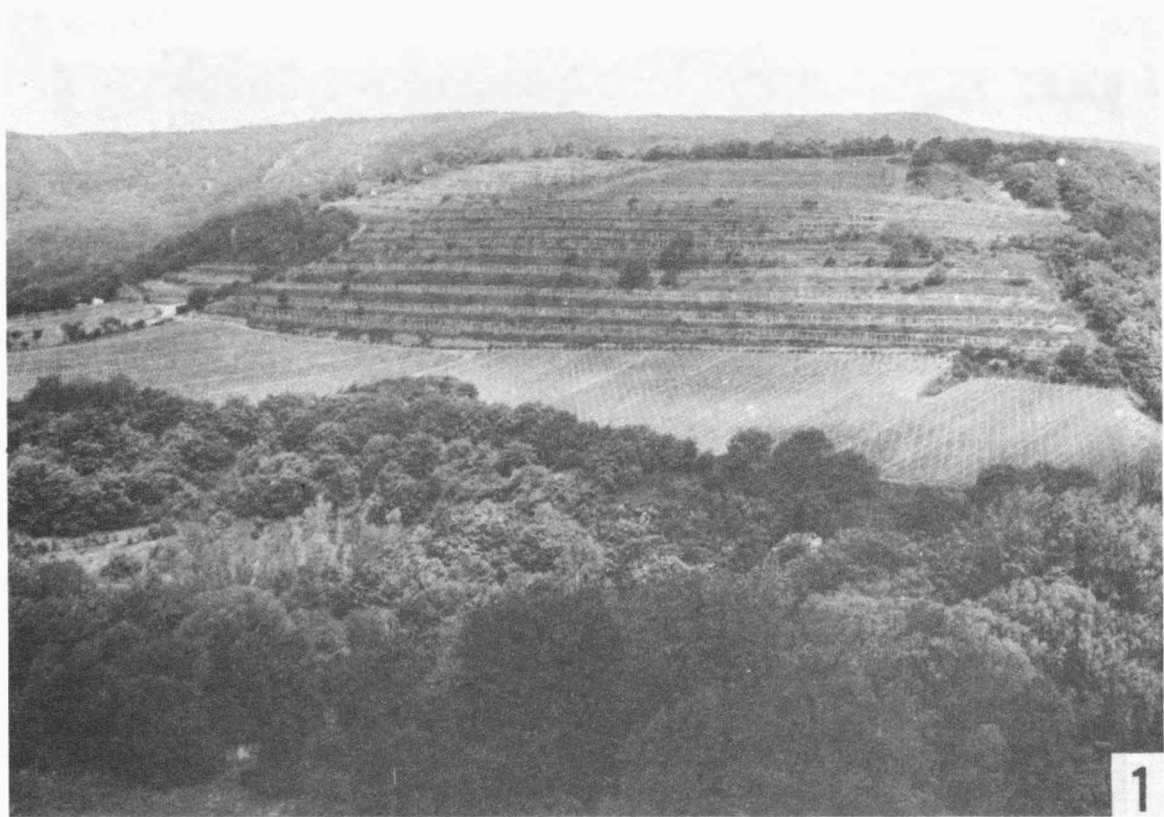


Tab. 31. Hnanice (okr. Znojmo). Výběr mladopaleolitické industrie. 1, 3, 7-9, 12 Hnanice III; 2, 4-6, 10-11 Hnanice I; 13 Hnanice III. - Auswahl an jungpaläolithischer Steinindustrie.



Tab. 32. Výrovice (okr. Znojmo). Výběr nálezů. 1, 4-6, 8, 12, 14-15 Výrovice II; 2, 9-10 Výrovice III; 3, 11, 13 Výrovice V; 7 Výrovice IV. - Auswahl an Funden.

Kovárník, Další archeologické nálezy... str. 115



Tab. 33. 1 Podmolí I (okr. Znojmo). Vysinné sídlíště. Pohled od JJV; 2 Hnanice IV (okr. Znojmo). Výšinné sídlíště. Pohled od S. - 1 Höheng- siedlung. Ansicht von SSO; 2 Höhengsiedlung, Ansicht von N.



Tab. 34. 1 Znojmo-Nesachleby III (vlevo) a Znojmo-Nesachleby IV (vpravo); 2 Horní Kounice (okr. Znojmo).
Terénní sníženina. - 1 Znojmo-Nesachleby III (links) und Znojmo-Nesachleby IV (rechts); 2 Horní
Kounice (okr. Znojmo). Terrainbodensenkung.

Kovárník, Další archeologické nálezy... str. 115

PŘEHLED VÝZKUMŮ 1990

<i>Vydává:</i>	Archeologický ústav Akademie věd ČR Brno Koliště 19
<i>Odpovědný redaktor:</i>	Dr. Jaroslav Tejral
<i>Redakce:</i>	Dr. Eduard Droberjar (vedoucí redaktor) Dr. Lumír Poláček, Dagmar Vorlíčková
<i>Překlady:</i>	Dr. R. Tichý, E. Tichá
<i>Kresby:</i>	A. Krechlerová a autoři příspěvků
<i>Na titulním listě:</i>	bronzový přívěsek z depotu v Polešovicích
<i>Tisk:</i>	Tiskárna Gloria, Rosice u Brna
<i>Evidenční číslo:</i>	ÚVTEI-73332
<i>Vydáno jako rukopis:</i>	450 kusů