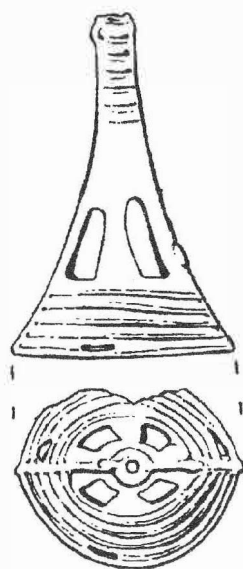


ARCHEOLOGICKÝ ÚSTAV AKADEMIE VĚD ČESKÉ REPUBLIKY V BRNĚ

# PŘEHLED VÝZKUMŮ 1990



BRNO 1993

Mohyla č. 8 je středně velký objekt pravidelného kruhového tvaru o průměru přibližně 16 m a výšce 40 cm. V. Podborský umístil ve středu mohyly menší sondu, kterou se podařilo zachytit hrob I obložený kameny. Na dně spočívala kostra ve skrčené poloze orientovaná V (hlava) - Z. U kostry se našly 2 šálky, střepy z další nádoby, bronzové kování, 4 nýty a tordovaný drát a z horní vrstvy nad hrobem pocházejí střepy z další nádoby (STUHLÍK 1979, 79-81, tab. 8, 80-82). Poblíž byly nalezeny ještě další střepy a spálené kostky, patrně hrob II. Výzkum v roce 1990 se soustředil na odkrytí zbývající části mohyly. V obvodové části jsme objevili kruhový příkop o průměru přibližně 15 m. Jeho šířka se pohybovala od 90 do 125 cm, hloubka mezi 40 a 50 cm. Ve východní části mohyly byl do příkopu uložen hrob III. Šlo o žárový pohřeb vybavený 2 dosti poškozenými nádobami, v jejichž okolí se našly drobné spálené kůstky. Všechny nálezy z mohyly č. 8 lze datovat do středního období středodunajské mohylové kultury.

#### Literatura

PODBORSKÝ, V. 1963: Zpráva o počáteční fázi výzkumu mohylníku u Borotic (okr. Znojmo), SPFFBU E8, 125-128.

STUHLÍK, S. 1979: K poznání vzniku a staršího vývoje lidu středodunajské mohylové kultury na jižní Moravě. Kandidátská disertace, Brno.

**Fünfte Grabunssaison in Borotice (Bez. Znojmo).** Im Jahre 1990 verlief die fünfzehnte Saison der systematischen Grabung des Hügelgräberfeldes in Borotice im Znojmo-Raum. Die Terrainarbeiten konzentrierten sich auf die Grabhügel Nr. 1 und 8 im Nordteil des Hügelgräberfeldes, die mit Hilfe von Suchgräben in den Jahren 1962 - 63 V. Podborský (1963) untersucht hatte. Im Grabhügel Nr. 1 aus dem Věteřover Abschnitt wurden noch Überreste einer weiteren Körperbestattung ohne Funde entdeckt (Grab II). Im Umfangsteil des Grabhügels Nr. 8, der in den mittleren Abschnitt der mitteldonauländischen Hügelgräberkultur gehört, stellte man einen Kreisgraben im Durchmesser von 15 m fest. Seine Breite betrug 90 bis 125 cm, die Tiefe 40 - 50 cm. Im Ostteil des Grabens entdeckten wir das Brandgrab III mit 2 beschädigten Gefäßen.

#### STAROLUŽICKÝ HROB ZE ZÁHLINIC (okr. Kroměříž)

Dalibor Kolbinger, Hulín

Při povrchovém průzkumu na polích nad břehem Mojeny severně od obce v trati "Za Novákovým" byl v únoru 1990 nalezen orbou porušený žárový hrob lužické kultury. Malým odkryvem bylo zjištěno, že popelnice stála v hrobové jámě, jejíž obrysy se ve žluté podložní hlíně nedaly zjistit, i když v předpokládaném zásypu se vyskytovaly hrudky mazanice a humusovité vrstvičky. Tato příměs zásypu se mohla sem dostat z některého zde se nacházejícího neolitického sídlištního objektu. Na dně popelnice bylo trochu spálených kústek žárového pohřbu. Popelnice byla uchována až po výduť, do které se propadla její vrchní část a spodek hrdla. To, co zůstalo z hrdla nad hladinou podloží, bylo již odoráno, ale část střepů se ještě podařilo nalézt a s nimi kus hrnku, snad také patřícího do výbavy tohoto hrobu.

**Ein altlausitzer Grab aus Záhlínice (Bez. Kroměříž)** wurde im Jahre 1990 nördlich der Gemeinde in der Flur "Za Novákovým" gefunden, nach dem es durch Ackern gestört worden war. Es enthielt eine größere Urne mit bereits abgeackertem Hals. Zum Komplex gehören vielleicht auch Scherben eines beim Grab in der Ackerkrume gefundenen Töpfchens.

## PŘEHLED VÝZKUMŮ 1990

<i>Vydává:</i>	Archeologický ústav Akademie věd ČR Brno Koliště 19
<i>Odpovědný redaktor:</i>	Dr. Jaroslav Tejral
<i>Redakce:</i>	Dr. Eduard Droberjar (vedoucí redaktor) Dr. Lumír Poláček, Dagmar Vorlíčková
<i>Překlady:</i>	Dr. R. Tichý, E. Tichá
<i>Kresby:</i>	A. Krechlerová a autoři příspěvků
<i>Na titulním listě:</i>	bronzový přívěsek z depotu v Polešovicích
<i>Tisk:</i>	Tiskárna Gloria, Rosice u Brna
<i>Evidenční číslo:</i>	ÚVTEI-73332
<i>Vydáno jako rukopis:</i>	450 kusů